



MUBLX009FWWH

# M ě s t s k ý ú ř a d B l a t n á

Odbor dopravy

tř. T. G. Masaryka 322, 388 11 Blatná

tel.: 383 416 220

---

**Váš dopis zn.**

**Ze dne:** 05.11.2018

**Obec Kadov**

**Spisová značka:** MUBL 12790/2018/OD

Kadov 65

**Číslo jednací:** MUBL 583/2019

388 01 Blatná

**Vyřizuje:** Jan Valášek

**Telefon:** 383 416 220

**e-mail:** valasek@mesto-blatna.cz

**Datum:** 14.01.2019

## **Opatření obecné povahy - VEŘEJNÁ VYHLÁŠKA**

Stanovení místní úpravy provozu na pozemních komunikacích

Městský úřad Blatná, odbor dopravy (dále jen „správní orgán“), jako příslušný orgán státní správy ve věci stanovení místní úpravy provozu na pozemních komunikacích podle ustanovení § 124 odst. 6 zákona č. 361/2000 Sb., v platném znění (dále jen „zákon o silničním provozu“), v souladu s ustanoveními § 77 odst. 1 písm. c), odst. 5 zákona o silničním provozu a § 172 zákona č. 500/2004 Sb., v platném znění (dále jen „správní řád“), na základě žádosti podané dne 05.11.2018 Obcí Kadov, IČ: 002 51 283, Kadov 65, 388 01 Blatná (dále jen „žadatel“), po předchozím písemném vyjádření PČR, Krajského ředitelství policie Jihočeského kraje, Dopravního inspektorátu Strakonice, č.j. KRPC-157728-1/ČJ-2018-020706 ze dne 21.11.2018,

**stanovuje žadateli**

**místní úpravu provozu na pozemních komunikacích:**

**na místních komunikacích, nacházejících se na pozemku parc.č. 183 v k.ú. Mračov.**

Předmětem stanovení místní úpravy provozu je:

- a.) Přesunutí dopravních značek IZ 4a (obec) a IZ 4b (konec obce) na výše uvedené místní komunikaci. Při výjezdu z místní části Mračov bude značka IZ 4b nově umístěna namísto dopravní značky P 4 (dej přednost v jízdě) s dodatkovou tabulkou E 2b (tvar křižovatky), která bude přemístěna blíže ke křižovatce. V opačném směru jízdy bude dopravní značka IZ 4a umístěna několik metrů za úroveň nového umístění značky IZ 4b. Značky budou umístěny asymetricky, aby byl zajištěn průjezd širších vozidel (zejm. zemědělské techniky).
- b.) Doplnění dopravních značek P 1 (křižovatka s vedlejší komunikací) na hlavní místní komunikaci (Lažánky-Vrbno), z obou stran před křižovatku s vedlejší místní

**komunikací vedoucí do místní části Mračov. Na značkách bude zobrazeno pouze levé/pravé připojení. Značky budou doplněny dodatkovými tabulkami E 2b (tvar křížovatky).**

Úprava a doplnění dopravního značení bude provedeno podle grafické přílohy, která je nedílnou součástí a přílohou tohoto stanovení.

#### Důvod stanovení místní úpravy provozu:

Důvodem stanovené místní úpravy provozu je skutečnost, že stávající poloha značek IZ 4a,b neodpovídá současné hranici souvisle zastavěného území obce (místní části Mračov). Dále dojde k doplnění chybějících dopravních značek upravujících přednost v jízdě v křižovatce místních komunikací, aby dopravní značení tvořilo ucelený systém.

#### Další podmínky pro realizaci místní úpravy provozu:

Dopravní značení musí být v souladu s normou ČSN EN 12899 Svislé dopravní značení a dle TP 65 – Zásady pro dopravní značení na pozemních komunikacích. Dále musí být značení v souladu s vyhláškou č. 294/2015 Sb., v platném znění, kterou se provádějí pravidla provozu na pozemních komunikacích.

To mimo jiné znamená, že trvalé svislé dopravní značky a zařízení ani jejich nosná konstrukce nesmějí zasahovat do vymezené části dopravního prostoru stanovené volnou šířkou a volnou výškou pozemní komunikace.

Nejmenší vodorovná vzdálenost bližšího okraje značky nebo nosné konstrukce od vnějšího okraje zpevněné části krajnice (u komunikace bez zpevněné části krajnice od vozovky) je 500 mm, největší vzdálenost je 2 000 mm. Ve výjimečných případech lze v obci nejmenší vzdálenost snížit až na 300 mm. V úsecích komunikace, kde jsou osazena záchytná bezpečnostní zařízení, je nutno sloupky a nosné konstrukce dopravních značek osazovat zásadně za tato zařízení.

Nosné konstrukce dopravních značek a dopravních zařízení mohou zasahovat pouze do průchozího prostoru (prostor pro chodce nebo cyklisty), a to pouze za předpokladu, že v daném místě zůstane volná šířka 1 500 mm.

Spodní okraj nejnižších svislých dopravních značek umístěných po straně komunikace musí být v místě průchozího prostoru pro chodce min. 2 200 mm (pro stávající značky 2 000 mm), na mostních objektech min. 2 500 mm, v ostatních případech nejméně 1 200 mm. Svislé dopravní značky musí být umístěny tak, aby byly včas viditelné těmi účastníky silničního provozu, pro které jsou určeny.

**Dopravní značky musí být umístěny tak, aby vzdálenost od ostatních dopravních značek v podlém směru byla nejméně 30 m, v obci lze tuto vzdálenost snížit na min. 10 m.**

Svislé dopravní značky musí být provedeny v reflexní úpravě.

#### **Odůvodnění:**

Dne 05.11.2018 podal žadatel ke správnímu orgánu žádost o stanovení místní úpravy provozu na pozemních komunikacích, spočívající v posunutí dopravních značek IZ 4a a IZ 4b (obec, konec obce) v místní části Mračov, z důvodu rozšíření zastavěného území obce. Jelikož správní orgán následně zjistil, že v místě křižovatky předmětné místní komunikace s další místní komunikací (Vrbno-Lažánky) je sice na vedlejší pozemní komunikaci umístěna dopravní značka P 4 (dej přednost v jízdě) s dodatkovou tabulkou E 2b (tvar křížovatky), ale na hlavní pozemní komunikaci dopravní značky P 1 (křižovatka s vedlejší komunikací) s dodatkovými tabulkami E 2b chybí. Proto správní orgán návrh, který je projednáván z moci úřední, doplnil o značky P 1 + E 2b, aby dopravní značení v daném místě tvořilo ucelený systém, jak je stanoveno v ustanovení § 78 odst. 1 zákona o silničním provozu.

Návrh stanovení místní úpravy provozu zaslal správní orgán v souladu s ustanovením § 77 odst. 3, v návaznosti na § 77 odst. 2 písm. b) zákona o silničním provozu, Krajskému ředitelství policie Jihočeského kraje, Dopravnímu inspektorátu Strakonice. Stanovisko tohoto dotčeného orgánu bylo následně vydáno dne 21.11.2018 č.j. KRPC-157728-1/ČJ-2018-020706 a Dopravní inspektorát Strakonice v něm uvedl, že s předloženým návrhem užití místní úpravy provozu na pozemních komunikacích souhlasí, za podmínky dodržení požadavků Zásad pro dopravní značení na pozemních komunikacích - TP 65.

Protože dopravní značky upravující přednost v jízdě i značky vyznačující začátek a konec obce, jejichž užití je povoleno tímto stanovením, budou ukládat účastníkům silničního provozu povinnosti odchylné od obecné úpravy provozu na pozemních komunikacích, bylo nutné místní úpravu provozu podle ustanovení § 77 odst. 5 zákona o silničním provozu stanovit formou opatření obecné povahy.

Správní orgán proto po obdržení stanoviska policie oznámil podle ustanovení § 172 odst. 1 správního řádu dne 23.11.2018 veřejnou vyhláškou návrh opatření obecné povahy a výzvu k uplatnění připomínek nebo námitek, nejpozději ve lhůtě 30 dnů ode dne jeho zveřejnění (návrh byl zveřejněn-doručen 15. dnem ode dne vyvěšení veřejné vyhlášky na úřední desce MěÚ Blatná). Návrh opatření obecné povahy (vč. grafické přílohy) byl vyvěšen na úřední desce zdejšího správního orgánu dne 26.11.2018 (sejmut dne 12.12.2018) a v téže době byl zveřejněn dálkovým přístupem na elektronické úřední desce. Zveřejnění (doručení) návrhu nastalo dne 11.12.2018.

Návrh opatření obecné povahy pro vyvěšení na úřední desce (vč. úřední desky elektronické) byl zaslán taktéž Obci Kadov – zveřejnění na úřední desce tohoto orgánu ovšem nemělo vliv na běh lhůt.

Ve stanovené lhůtě 30 dnů neuplatnil nikdo u správního orgánu k návrhu opatření obecné povahy (stanovení místní úpravy provozu) připomínky ani námítky. Správní orgán proto po uplynutí uvedené lhůty vydal toto opatření obecné povahy, kterým stanovil doplnění a úpravu dopravního značení, v rozsahu uvedeném ve výroku tohoto opatření.

Povinnost realizace místní úpravy provozu stanovil správní orgán žadateli, který je současně vlastníkem předmětných místních komunikací – Obci Kadov.

Toto opatření bude zveřejněno na úřední desce správního orgánu a dále na úřední desce Obecního úřadu Kadov, neboť opatření se vztahuje k provozu v zastavěném území této obce (místní části Mračov).

### **Poučení:**

Proti opatření obecné povahy nelze podle ustanovení § 173 odst. 2 podat opravný prostředek (nelze se proti němu odvolat). Soulad opatření obecné povahy s právními předpisy lze podle ustanovení § 174 odst. 2 správního řádu posoudit v přezkumném řízení. Opatření obecné povahy nabývá účinnosti patnáctým dnem po dni vyvěšení veřejné vyhlášky na úřední desce Městského úřadu Blatná.

*otisk úředního razítka*

Ing. Jan Valášek  
vedoucí odboru dopravy, v.r.

Příloha: grafická část návrhu stanovení místní úpravy provozu (situace s vyznačením navržených změn dopravního značení)

***Toto opatření obecné povahy musí být vyvěšeno nejméně po dobu 15 dnů na úřední desce Městského úřadu Blatná a na úřední desce Obecního úřadu Kadov, vč. zveřejnění způsobem umožňujícím dálkový přístup.***

***S potvrzeným datem vyvěšení a sejmutí bude opatření obecné povahy zasláno zpět Městskému úřadu Blatná, odboru dopravy.***

Vyvěšeno dne .....

Sejmuto dne.....

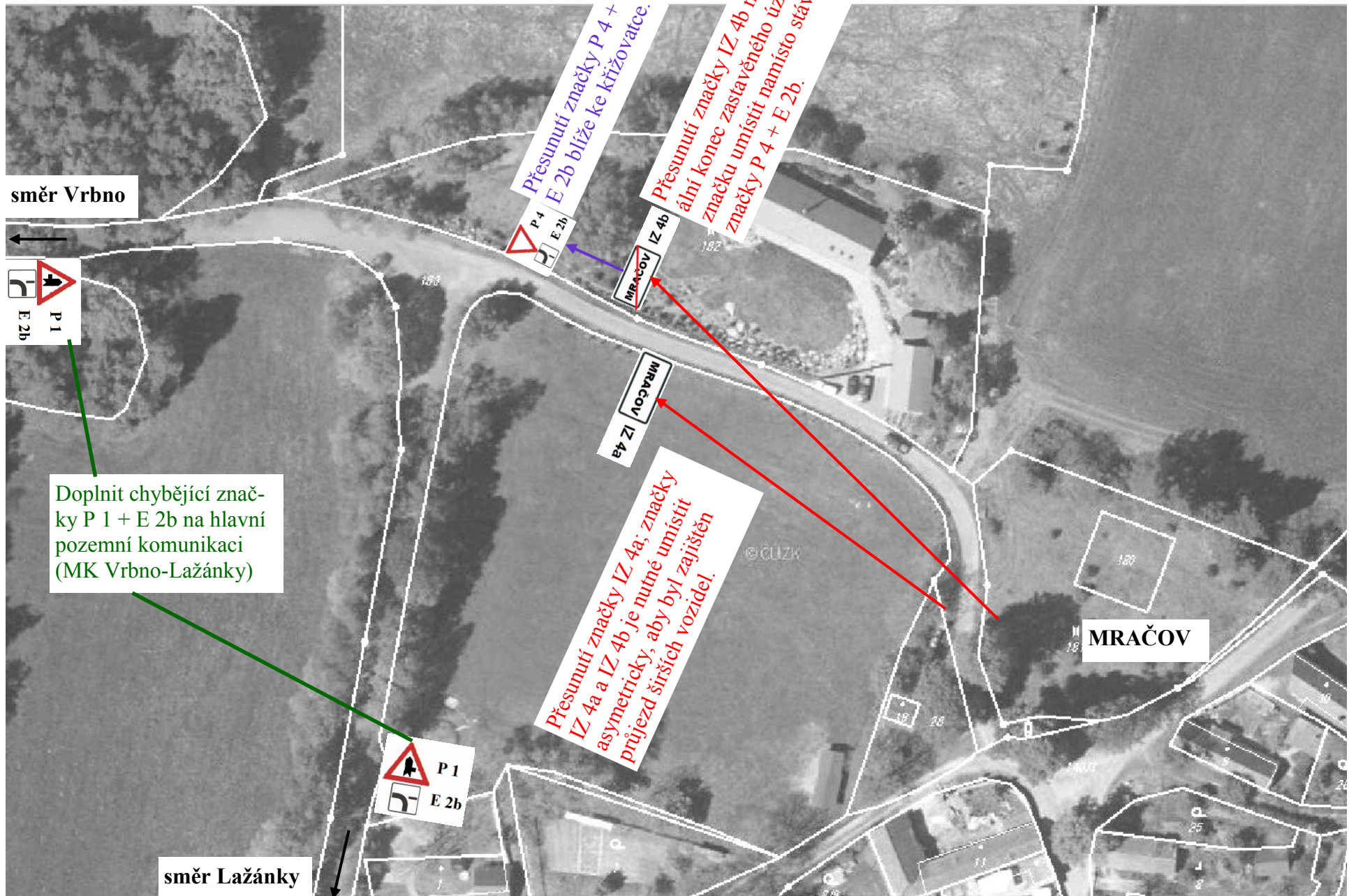
Podpis a razítko oprávněné osoby, která potvrzuje vyvěšení a sejmutí oznámení:

**Obdrží:**

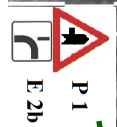
Obec Kadov, Kadov 65, 388 01 Blatná (datovou schránkou) – **žádáme o vyvěšení veřejné vyhlášky**

Krajské ředitelství policie Jihočeského kraje, DI Strakonice (datovou schránkou)

Ostatní dotčené osoby:  
veřejnou vyhláškou



směr Vrbno



Doplnit chybějící značky P 1 + E 2b na hlavní pozemní komunikaci (MK Vrbno-Lažánky)

směr Lažánky

Přesunutí značky P 4 + E 2b blíže ke křižovatce.



Přesunutí značky IZ 4a; značky IZ 4a a IZ 4b je nutné umístit asymetricky, aby byl zajištěn průjezd širších vozidel.



Přesunutí značky IZ 4b na aktuální konec zastavěného území; značka umístít namísto stávající značky P 4 + E 2b.

MRAČOV