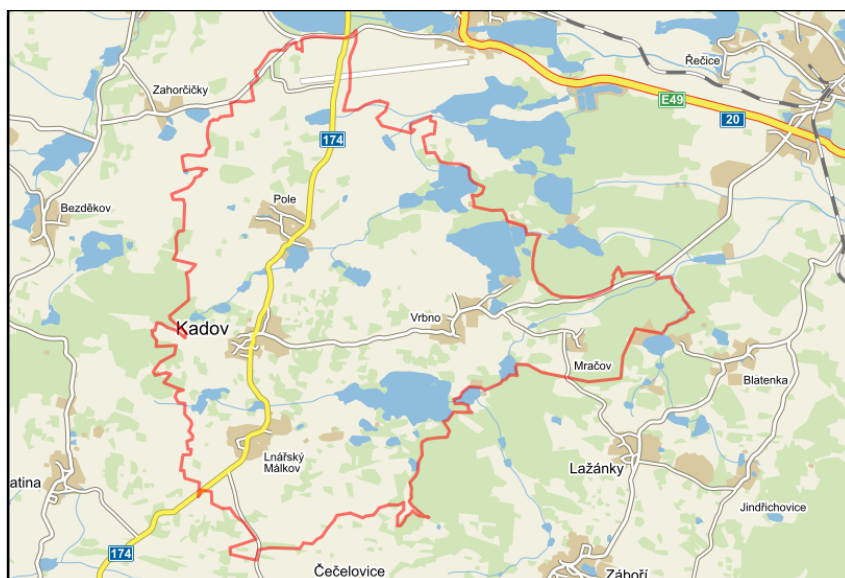


Vyhodnocení vlivů Územního plánu KADOV na životní prostředí

Kapitola A Vyhodnocení vlivů územního plánu na udržitelný rozvoj
podle § 19 odst. 2 zákona č. 183/2006 Sb., o územním plánování a
stavebním řádu (stavební řád)



*Zpracovatel: Ing. Hana Pešková
DHW s.r.o*

prosinec 2016

OBSAH

Vyhodnocení vlivů na životní prostředí podle přílohy stavebního zákona	3
1. Zhodnocení vztahu územního plánu k cílům ochrany životního prostředí přijatých na vnitrostátní úrovni	3
2. Údaje o současném stavu ŽP v řešeném území a jeho předpokládaném vývoji, pokud by nebyl územní plán	11
2.1. Základní charakteristiky stavu ŽP v dotčeném území	11
2.2. Předpokládaný vývoj území, pokud by nebyl uplatněn územní plán.....	18
3. Charakteristiky ŽP, které by mohly být uplatněním územního plánu významně ovlivněny	20
4. Současné problémy a jevy ŽP, které by mohly být uplatněním územního plánu významně ovlivněny, zejména s ohledem na zvláště chráněná území a ptačí oblasti	24
5. Zhodnocení stávajících a předpokládaných vlivů navrhovaných variant územního plánu, včetně vlivů sekundárních, synergických, kumulativních, krátkodobých, střednědobých a dlouhodobých, trvalých a přechodných, kladných a záporných,	26
6. Porovnání zjištěných nebo předpokládaných kladných a záporných vlivů podle jednotlivých variant řešení a jejich zhodnocení. Srozumitelný popis použitých metod vyhodnocení včetně jejich omezení.	52
7. Popis navrhovaných opatření pro předcházení, snížení nebo kompenzaci všech zjištěných nebo předpokládaných závažných záporných vlivů na životní prostředí	53
8. Zhodnocení způsobu zapracování vnitrostátních cílů ochrany životního prostředí přijatých do územního plánu a jejich zohlednění při výběru řešení.	54
9. Návrh ukazatelů pro sledování vlivu územního plánu na životní prostředí.....	56
10. Závěr a doporučení	57
11. Netechnické shrnutí výše uvedených údajů	58

Vyhodnocení vlivů na životní prostředí podle přílohy stavebního zákona

1. Zhodnocení vztahu územního plánu k cílům ochrany životního prostředí přijatých na vnitrostátní úrovni

Při posouzení vazeb na cíle ochrany životního prostředí ČR byly vybrány národní koncepce mající stanovené cíle v oblasti životního prostředí a regionální koncepce pořízené na úrovni Jihočeského kraje kraje, kde jsou tyto cíle a opatření definované již také v návaznosti na konkrétní území. Byly zvoleny koncepce mající vazby na územní plánování tzn. koncepce s územním průmětem. Pro vyhodnocení byly vybrány dokumenty schválené k datu 30.11.2016 a také koncepce na krajské úrovni, které byly v době zpracování tohoto vyhodnocení ve vyšších stupních projednávání.

Cílem tohoto hodnocení posouzení vztahu vnitrostátních koncepcí a řešení ÚP Kadov je zjištění případných nesouladů a možné míry ovlivnění naplňování cílů stanovených jednotlivými koncepcemi ve srovnání s požadavky kladenými v projednávaném územním plánu s tím, že případné kolize cílů by měly být v ÚP řešeny tak, aby výsledný rozvoj obce byl přijatelný jak z hlediska environmentálního pilíře tak i z hledisek ekonomického rozvoje a sociální soudržnosti.

Použitá stupnice hodnocení:

zcela v souladu	++
částečně v souladu	+
částečně v rozporu	-
výrazně v rozporu	--
není možno určit	?
není řešeno v rámci ÚP	
neutrální vliv	0

Koncepce zpracované na národní úrovni:

- Státní politika životního prostředí pro období 2012-2020 (schváleno 2012)
- Strategický rámec udržitelného rozvoje České republiky 2010
- Národní strategie ochrany biologické rozmanitosti (schváleno v roce 2005)
- Aktualizace Státního programu ochrany přírody a krajiny České republiky (schváleno 30.11.2009)

Byly zvoleny pouze relevantní koncepce, v případě koncepcí oborových, které jsou rozpracovány do programů pro jednotlivé kraje či definovaná území např. program snižování emisí, plán povodí byl posuzován vztah ÚP k regionálním programům. Pro potřeby tohoto posouzení byly z příslušných národních koncepcí vybrány pouze cíle mající vztah k ochraně životního prostředí, územně plánovací dokumentaci a řešené problematice.

Státní politika životního prostředí ČR: je koncipována tak, aby vymezila konsensuální rámec pro dlouhodobé a střednědobé směřování rozvoje environmentálního rozměru udržitelného rozvoje České republiky. Tato koncepce má sloužit k dosažení zlepšení kvality životního prostředí jako celku i stavu jeho složek a součástí. Odpovídá na výzvy plynoucí z výsledků hodnocení implementace předchozí SPŽP a

současně respektuje závazky i povinnosti, které pro Českou republiku vyplývají z členství v Evropské unii, OSN či OECD. Jednotlivé prioritní a dílčí cíle jsou uvedeny v celkem 4 prioritních oblastech:

1. Ochrana a udržitelné využívání zdrojů
2. Ochrana klimatu a zlepšení kvality ovzduší
3. Ochrana přírody a krajiny
4. Bezpečné prostředí

Vzhledem k tomu, že se jedná z hlediska ochrany životního prostředí o zásadní koncepci, jsou posuzovány všechny prioritní cíle a vzhledem k rozsahu posuzovaného územního plánu byly vybrány jen některé dílčí cíle, které mají návaznost a souvislost s návrhovými plochami.

Prioritní oblasti	Prioritní cíle	vyhodnocení souladu, možných střetů
1. Ochrana a udržitelné využívání zdrojů	1.1. Zajištění ochrany vod a zlešování jejich stavu	(-/+) zvýšené nároky na vodní zdroje, zvýšení produkce odpadních vod/nové ČOV
	1.3 Ochrana a udržitelné využívání půdního a horninového prostředí	(-/+) trvalý zábor ZPF pro rozvojové plochy/návrat některých rozvojových ploch do ZPF
2. Ochrana klimatu a zlepšení kvality ovzduší	2.1 Snižování emisí skleníkových plynů a omezování negativních dopadů klimatických změn	0
	2.2 Snížení úrovně znečištění ovzduší	(?) plocha pro umístění zdrojů znečišťování ovzduší
	2.3 Efektivní a přírodě šetrné využívání obnovitelných zdrojů energie	0
3. Ochrana přírody a krajiny	3.1. Ochrana a posílení ekologických funkcí krajiny	(+) ÚSES, ochrana VKP, posílení krajinné kostry
	3.2 Zachování přírodních a krajinných hodnot	(+) doplnění návrhu přírodních ploch, zeleně
	3.3 Zlepšení kvality prostředí v sídlech	(+) zvýšení podílu zeleně v zástavbě,
4. Bezpečné prostředí	4.1. Předcházení rizik	0
	4.2 Ochrana prostředí před negativními dopady krizových situací způsobených antropogenními nebo přírodními hrozbami	0

V řešeném území jsou 4 maloplošná ZCHÚ, střety s chráněnými zájmy jsou předmětem konkrétního hodnocení jednotlivých ploch. Střety lze předpokládat také v ohrožení přírodních zdrojů - zábohem půdy především u rozsáhlejších návrhových ploch a také zdrojů vody, dále pak ve zvýšení produkce komunálních odpadních vod a jejich likvidace. Na druhé straně realizací územního plánu dojde např. k naplnění cílů v oblasti posílení ekologických funkcí krajiny. Předmětné prioritní cíle Státní politiky v oblasti ŽP jsou zahrnuty při hodnocení jednotlivých návrhových ploch a jsou zohledněny v navržených opatření. Konkrétní střety a návrhy opatření ke zmírnění těchto střetů zájmů a možných negativních vlivů jsou předmětem příslušných kapitol tohoto posouzení.

Strategický rámec udržitelného rozvoje ČR 2010 se zabývá udržitelným rozvojem, tj. takovým rozvojem ČR, kterým se naplní potřeby současné generace, aniž by byla ohrožena možnost naplnit potřeby generací příštích. Cílem je takový rozvoj, který zajistí rovnováhu mezi třemi základními pilíři: sociálním, ekonomickým a environmentálním. Priority a cíle udržitelného rozvoje jsou řazeny do 5 prioritních os:

“Společnost, člověk a zdraví”, “Ekonomika a inovace”, “Rozvoj území”, “Krajina, ekosystémy a biodiverzita” a “Stabilní a bezpečná společnost”. Hodnocení se zabývá souladem s relevantními cíli prioritní osy 3 “Rozvoj území” a prioritní osy 4 “Krajina, ekosystémy a biodiverzita”.

Prioritní osa 4: Krajina, ekosystémy, biodiverzita	prioritní cíle	vyhodnocení souladu, možných střetů
Priorita 3.1: Upevňování územní soudružnosti	Cíl 3: Zabezpečit udržitelný rozvoj venkova a posílit harmonizaci vztahů města a venkova	(++) nové rozvojové plochy podporující bydlení v menších sídlech
Priorita 3.2: Zvyšování kvality života obyvatel území	Cíl 3: Zvýšit a zkvalitnit dostupnost služeb, především pak bydlení	(+) nové plochy smíšené obytné
Priorita 3.3: Účinněji prosazovat strategické a územní plánování	Cíl 2: Hospodárně využívat zastavěné území a chránit území nezastavěné a nezastavitelné pozemky	(+/-) zachování urbanistické struktury území, struktury osídlení a kulturní krajiny/ zábor nových ploch
Priorita 4.1: Ochrana krajiny jako předpoklad pro ochranu druhové diverzity	Cíl 1. Udržet a zvýšit ekologickou stabilitu krajiny a podporovat její funkce, zejména udržitelným hospodařením v krajině	(+/-) respektování ÚSES, zlepšení retenčních schopností krajiny/zábor kvalitní zem. půdy
	Cíl 2. Chránit volnou krajinu	(+) navrhovaná zástavba navazuje na stávající zastavěné území
	Cíl 3. Zastavit pokles biologické rozmanitosti	(+) ÚSES, jasné vytýčení antropogenních aktivit v krajině,
Priorita 4.3: Adaptace na změny klimatu	Cíl 1: Zajistit připravenost ke zvládnutí mimořádných událostí spojených se změnami klimatu.	0
	Cíl 2: Zajistit dostatečné množství a kvalitu podzemních i povrchových vod	(+) návrh vodovodů
	Cíl 3: Zlepšit vodní režim krajiny	(+) vymezení plochy smíšených nezastavěného území k podpoře retence vody v krajině, nové vodní plochy
	Cíl 4: Snižovat dopady očekávané globální klimatické změny a extrémních meteorologických jevů na lesní a zemědělské ekosystémy	0

Celkově lze konstatovat, že návrh ÚP Kadov je v souladu s těmi prioritními cíli strategie udržitelného rozvoje v prioritní ose 4. Krajina, ekosystémy, biodiverzita, které v ní mohou být řešeny. Střety jsou v rovině nově navržených rozsáhlejších ploch zástavby, které zvyšují poměr zastavěného proti nezastavěnému území, také návrhu ploch mimo návaznost na souvisle zastavěné území. ÚP nenavrhuje konkrétní protipovodňová opatření, nicméně umožňuje jejich umístění na přírodních plochách, kdy dojde ke zvýšení retenčního potenciálu krajiny. Toto je předmětem hodnocení v jednotlivých kapitolách.

Národní strategie ochrany biologické rozmanitosti: Vychází z Úmluvy o biologické rozmanitosti, která byla podepsána na konferenci OSN o životním prostředí a rozvoji (UNCED, „Summit o Zemi“) v Rio de Janeiru v červnu 1992. Pro ČR vstoupila v platnost 3. března 1994. Úmluva je celosvětově hodnocena jako klíčový dokument v ochraně biologické rozmanitosti na všech třech úrovních (genová, druhová a ekosystémová).

Přehled vybraných cílů v oblastech, které mají souvislost s hodnoceným územním plánem nebo jím mohou být přímo řešeny:

Cíle	vyhodnocení souladu, možných střetů
Podporovat šetrné formy cestovního ruchu	0
Podporovat a chránit krajinný ráz území a jeho prvky	(+/-) ploch jsou navrženy v návaznosti na zastavěné území a respektující krajinný ráz/zahuštění některých sídel
Posílit nástroje podporující opětovné využití starých průmyslových zón (brownfields)	0
Chránit krajinné prvky přírodního charakteru v zastavěných územích	(+) respektování ploch stávajících ploch zeleně, navýšení ploch zeleně u nových ploch zástavby
Urychlit realizaci komplexních pozemkových úprav	0
Realizovat chybějící prvky ÚSES	(+) návrh doplnění lokálních prvků ÚSES, závazné začlenění prvků ÚSES do ÚP umožňující jejich realizaci
Omezovat fragmentaci krajiny způsobenou migračními bariérami	(+) ÚP nenavrhuje významnou fragmentaci krajiny
Zapojit do územního plánování nové způsoby hodnocení únosnosti a zranitelnosti krajiny a ochrany hodnot krajinného rázu	(+) spolupráce hodnotitele při tvorbě ÚP, provedení hodnocení vlivů na ZP
V plném rozsahu realizovat závazky vyplývající pro ČR z Evropské úmluvy o krajině	(+/-) zastavitelné plochy pouze v návaznosti na zastavěné či zastavitelné území/návrh ploch bez návaznosti na souvisle zastavěné území
Zlepšení ekologického stavu vodních a mokřadních ekosystémů a přirozených hydroekologických funkcí krajiny	(+) nové vodní plochy
Systematicky omezovat nepříznivé dopady dopravy na prostředí a omezovat rušivé vlivy provozu.	0
Ochrana a management vodních a mokřadních ekosystémů	(+) nové vodní plochy
Omezení znečištěné a zlepšení kvality fyzikálně-chemických složek vodních a mokřadních ekosystémů	0
Usměrňovat a regulovat cestovní ruch a sportovní aktivity a dopravu do méně citlivých a ochranně méně zajímavých oblastí	0

Cíle Strategie ochrany biologické rozmanitosti ČR, které jsou nebo mohou být řešeny územně plánovací dokumentací jsou respektovány a je umožněna jejich realizace. Možné střety mohou být především v souvislosti se zvýšením zastavitelných ploch s ochranou krajiny a krajinného rázu. Střety jsou řešeny v jednotlivých kapitolách hodnocení v souladu s výše uvedenými hlavními cíli.

Aktualizace státního programu ochrany přírody a krajiny České republiky: Smyslem Aktualizace státního programu ochrany přírody a krajiny je přijmout a uskutečňovat takový systém pravidel a opatření, která ve střednědobém a dlouhodobém časovém horizontu přispějí k zásadnímu zlepšení stavu přírody a krajiny.

Aktualizovaný program stručně analyzuje stav přírodního a krajinného prostředí, formuluje dlouhodobé cíle a opatření, nezbytná k jejich dosažení. Zabývá se problematikou ochrany krajiny obecně a dále, podrobněji, podle jednotlivých typů krajinných ekosystémů, chráněnými územími a druhovou ochranou. Respektuje princip udržitelného rozvoje, vychází ze současně platných právních předpisů ČR, bere v úvahu ustanovení mezinárodních mnohostranných úmluv, kterých je ČR smluvní stranou, a závazky ČR jako členského státu EU.

Oblasti	Cíle	vyhodnocení souladu, možných střetů
3.1.Krajina	Udržet a zvyšovat ekologickou stabilitu krajiny – s mozaikou vzájemně propojených biologicky funkčních prvků a částí, schopných odolávat vnějším negativním vlivům včetně změn klimatu.	(++) koncepce uspořádání krajiny, respektování navržených ÚSES
	Udržet a zvyšovat přírodní a estetické hodnoty krajiny.	(+) respektování ÚSES, ochrana krajinného rázu
	Zajistit udržitelné využívání krajiny jako celku především omezením zástavby krajiny, zachováním její propustnosti a omezením další fragmentace s přednostním využitím ploch v sídelních útvarech, případně ve vazbě na ně.	(+) návrh zástavby navazující na zastavěná a zastavitelná území
	Zajistit odpovídající péči o optimalizovanou soustavu ZCHÚ a vymezený ÚSES jako o nezastupitelný základ přírodní infrastruktury krajiny, zajišťující zachování biologické rozmanitosti a fungování přírodních, pro život lidí nezbytných procesů.	(+) respektování ÚSES, realizace opatření na zvýšení biodiverzity území
3.1.Lesní ekosystémy	Zvýšit druhovou rozmanitost lesních porostů směrem k přirozené druhové skladbě, zvýšit strukturální rozrůzněnost lesa a podíl přirozené obnovy druhové a geneticky vhodných porostů a posílit mimoprodukční funkce lesních ekosystémů	(+) návrh nové lesní plochy
3.2.2. Vodní a mokřadní ekosystémy	Obnovit přirozené hydro-ekologické funkce krajiny a posílit schopnosti krajiny odolávat a přizpůsobovat se očekávaným klimatickým změnám.	0
	Zajistit udržitelné využívání vodního bohatství jako celku ve vazbě na dosažení dobrého ekologického stavu vod podle Směrnice 60/2000/ES.	(++) čištění odpadních vod na ČOV ve vyhovující kvalitě
	Zachovávat a zvýšit biologickou rozmanitost vodních a mokřadních ekosystémů obnovou volně propustnosti vodního prostředí a omezením jeho další fragmentace.	0
3.2.4. Agrosystémy, půda	Zabezpečení ochrany půdy jako nezastupitelného a neobnovitelného přírodního zdroje, s uplatněním principů udržitelného rozvoje a s ohledem na ostatní složky životního prostředí, omezení negativního trendu snižování rozlohy kvalitní zemědělské půdy, snížení negativního působení ohrožujících činitelů na půdu, které ohrožují poskytování ekosystémových služeb půdními ekosystémy (produkční a ekologické funkce půdy).	(-) zábór kvalitních půd, mírné navýšení záborů půdy oproti předchozímu ÚP
	Trvalé zvýšení různorodosti zemědělsky obhospodařovaných ploch a přilehlých pozemků, které jsou součástí zemědělsky využívané krajiny.	0
3.2.5. Travní ekosystémy	Zachovat, případně obnovit druhově a morfologicky pestré travní porosty jako nedílnou součást zemědělského hospodaření v krajině.	0
3.2.6. Urbánní ekosystémy	Zajištění vyšší kvality života v sídlech zapojením přírodních nebo přírodě blízkých prvků do struktury sídel.	(+) navýšení ploch zeleně, návaznost na přírodní prvky

Hodnocený územní plán je v souladu s většinou uvedených cílů Aktualizovaného státního programu ochrany přírody a krajiny ČR, které se dají vztáhnout na řešenou problematiku. Možné střety jsou opět ve zvýšení ploch zástavby a v navrhované vyšší zástavbě oproti předchozímu ÚP a jsou předmětem hodnocení v příslušných kapitolách.

Koncepce zpracované na regionální úrovni:

- Zásady územního rozvoje Jihočeského kraje schválené 13.9.2011 + 1.aktualizace účinné od 6.1.2015
- Program rozvoje Jihočeského kraje (schválen v roce 2014 pro období 2014-2020)
- Koncepce ochrany přírody Jihočeského Kraje (návrhová část schválena 7.10.2008)

Zásady územního rozvoje Jihočeského kraje byly schváleny 13.9.2011. Od 6.1. 2015 je pak účinná 1: aktualizace ZÚR (AZÚR). Jedná se o základní nástroj územního plánování kraje. Soulad ÚP Kadov byl hodnocen s Prioritami pro zajištění příznivého životního prostředí kraje:

Priority pro zajištění příznivého životního prostředí kraje	vyhodnocení souladu, možných střetů
a) respektovat podmínky využití zvláště chráněných území přírody, lokalit NATURA 2000 a zajistit jejich organické doplnění a posílení ekologické stability krajiny prostřednictvím vymezených prvků ÚSES,	(+) návrh ÚSES
b) z hlediska ochrany vodohospodářsky nejvýznamnějších území zahrnutých do CHOPAV, ochrany povrchových a podzemních vod a vodních ekosystémů v území podporovat a vytvářet územní opatření, která povedou ke zvýšení retenčních schopností území, s cílem zabezpečit ochranu zdrojů kvalitní pitné a užitkové vody pro stávající i budoucí potřeby kraje,	(+) respektování vodních zdrojů, nov vodní a lesní plochy,
c) zamezit nepříznivým projevům lidských činností na kvalitu životního a obytného prostředí, asanovat devastovaná území a odstranit staré ekologické zátěže v území,	(+) využití ploch přestavby
d) zajistit ochranu před vodní a větrnou erozí, před svahovými deformacemi a před neodůvodněnými zábory kvalitní půdy, s cílem zachovat hodnoty území pro zemědělské a lesní hospodaření a podporovat zejména ekologické a ekonomické přínosy těchto hospodářských činností,	0
e) minimalizovat necitlivé zásahy do krajiny, zamezit urbánní fragmentaci volné krajiny a podpořit úpravy, činnosti a aktivity, které povedou k obnově a zkvalitnění krajinných hodnot území,	(+) rozvojové plochy navazující na zastavěná území
f) z hlediska preventivní ochrany území před potencionálními riziky a přírodními katastrofami, s cílem minimalizovat rozsah případných škod z působení přírodních sil v území a vytvořit územní rezervy pro případnou náhradní výstavbu.	0

Návrh ÚP je v souladu s prioritami ZÚR JČK, menší nesoulady jsou řešeny v rámci konkrétních ploch.

Program rozvoje Jihočeského kraje (schválen v roce 2014 pro období 2014-2020). Nejdůležitější částí tohoto dokumentu je návrh rozvojové strategie kraje, jejímž smyslem je dosáhnout rozvoje konkurenceschopnosti Jihočeského kraje posilováním atraktivity jeho území pro podnikání i investice, dynamizací lidských zdrojů a zkvalitňováním životních podmínek obyvatel při respektování principů udržitelného rozvoje. Strategický cíl: Jihočeský kraj bude atraktivním a bezpečným regionem posilujícím svou konkurenceschopnost v rámci středoevropského prostoru, která bude postavena na zvyšující se kvalitě lidských zdrojů, šetrném využití potenciálu přírodního, historického a kulturního dědictví, na rozvoji a zvyšování dostupnosti veřejných i soukromých služeb pro obyvatele, podnikatele i návštěvníky kraje a na podpoře územní vyváženosti mezi venkovským a městským prostorem při dodržování zásad udržitelného rozvoje.

S navrhovaným ÚP z hlediska rozvoje a posouzení vlivů na životní prostředí souvisí tyto cíle vybraných prioritních os Programu rozvoje JČK:

Cíl prioritní osy č. 4: Zajistit a dále posilovat vnitřní environmentální soudržnost a udržitelnost rozvoje Jihočeského kraje, přičemž cíle bude dosaženo prostřednictvím ochrany přírodních hodnot v regionu při jejich šetrném využívání a realizaci ostatních aktivit a záměrů Programu rozvoje kraje.

Cíl prioritní osy č. 5: Zajistit vyvážený rozvoj cestovního ruchu včetně lázeňství a wellness na území Jihočeského kraje jako významných odvětví regionální ekonomiky, který bude postaven na šetrném využití přírodního, historického a kulturního dědictví, na zvyšování kvality služeb, propagace, spolupráce a lidských zdrojů při současném respektování zájmů a hodnot trvale udržitelného rozvoje.

Opatření	Cíl opatření	vyhodnocení souladu, možných střetů
4.1. Péče o přírodu a krajinu a jejich šetrné využití	Cílem tohoto opatření je zajištění ochrany přírody a péče o krajinu na území Jihočeského kraje s ohledem na zachování kvality zdejší přírody a esteticky vyvážené a ekologicky stabilní krajiny, která bude atraktivní pro život člověka při respektování zájmů hospodářského rozvoje a zásad trvale udržitelného užívání přírodních zdrojů.	+
4.2 prevence rizik	Cílem tohoto opatření je podpora realizace preventivních a adaptačních opatření vedoucích k předcházení a eliminaci mimořádných a krizových situací přírodního i antropogenního původu na území Jihočeského kraje.	+
5.1. Vyvážený rozvoj infrastruktury cestovního ruchu	Cílem tohoto opatření je podpora vyváženého rozvoje a zvyšování kvality infrastrukturní nabídky cestovního ruchu na území Jihočeského kraje postaveného zejména na využití přirozeného potenciálu v podobě historického, kulturního a přírodního dědictví, který bude reagovat na potřeby a možnosti jednotlivých destinací v kraji a na rozvojové trendy a změny preferencí turistické klientely.	+

Z hlediska rozvoje kraje je územní plán s touto koncepcí v souladu.

Koncepce ochrany přírody a krajiny: představuje základní strategický materiál rozvoje oblasti ochrany přírody a krajiny na území Jihočeského kraje mimo oblasti velkoplošně zvláště chráněných území, národních přírodních rezervací a národních přírodních památek včetně jejich ochranných pásem. Cíle a opatření k naplnění cílů ochrany přírody a krajiny ve vybraných sektorech představují souhrn cílů a opatření, která budou prosazována orgánem ochrany přírody KÚ JČK při tvorbě příslušných sektorových politik kraje.

Cíle	Cíle	vyhodnocení souladu, možných střetů
Hlavní cíle	Zachování a aktivní tvorba rozmanité, esteticky vyvážené a ekologicky stabilní krajiny	(+)
	Zachování, případně zvýšení druhové rozmanitosti rostlin a živočichů	(+)
	Zajištění ochrany a managementu mimořádně hodnotných segmentů krajiny (zvláště chráněných území, registrovaných VKP, památných stromů a prvků ÚSES)	(+)
Krajina a krajinný ráz	Zachování vysokého podílu ploch s rozmanitou, esteticky vyváženou a ekologicky stabilní krajinou na území Jihočeského kraje.	(+)
	Postupné zvyšování hodnot krajinného rázu v územích, kde v minulosti došlo k jeho narušení.	0
ÚSES	Vytvoření funkčního ÚSES na území Jihočeského kraje	(+)
	Zajištění odpovídající ochrany a managementu ÚSES	(+)
Obecná ochrana rostlin a živočichů	Zachování, případně zvýšení druhové rozmanitosti rostlin a živočichů	(+)
	Eliminace výskytu a rozšiřování invazních druhů rostlin a živočichů	0
Zvláštní druhová ochrana přírody	Zachování rozmanitosti krajiny a biotopů nezbytných pro život populací zvláště chrán. a dalších významných druhů rostlin a živočichů	0
	Management populací vybraných zvláště chráněných nebo významných druhů rostlin a živočichů na území Jihočeského kraje	0
Vodní hospodářství	Zachování, případně obnovení přirozeného rázu vodních toků zejména ve volné krajině	0
	Zlepšování jakosti (čistoty) povrchových vod	(-/+) navýšení množství odp. vod/řešení likvidace na COV

Vyhodnocení vlivů Územní plánu Kadov na životní prostředí

Cíle	Cíle	vyhodnocení souladu, možných střetů
	Zlepšování podmínek pro život vodní fauny	0
Turistika a rekreace	Zajištění odpovídající ochrany přírody a krajiny při přípravě a realizaci záměrů pro rozvoj cestovního ruchu, především záměrů lokalizovaných do volné krajiny (mimo zastavěná území obcí)	(-)
Územní plánování	Zajištění odpovídající ochrany přírody a krajiny v zásadách územního rozvoje (ZÚR) Jihočeského kraje a v územních plánech obcí	(+)

Každá jednotlivá plocha bude posouzená tak, aby výsledné řešení ÚP bylo co nejvíce shodné s těmito cíli.

2. Údaje o současném stavu ŽP v řešeném území a jeho předpokládaném vývoji, pokud by nebyl územní plán

2.1. Základní charakteristiky stavu ŽP v dotčeném území

Řešené území zahrnuje celkem 5 katastrálních území (k.ú. Kadov u Blatné, Lnářský Málkov, Mračov, Pole a Vrbno), obec má 5 částí - Kadov, Pole, Lnářský Málkov. Celková rozloha správního území je 1 962,15 ha. Počet obyvatel obce byl dle údajů ČSÚ k 31.12.2015 celkem 367, z toho 193 mužů a 174 žen, průměrný věk obyvatel je 44,2 let. Obec s rozšířenou působností je Blatná.



obr. č. 1: Správní území obce Kadov (zdroj: [www.http://sgi.nahlizenidokn.cuzk.cz/](http://sgi.nahlizenidokn.cuzk.cz/))

Obec **Kadov** (k.ú. Kadov u Blatné) leží v nadmořské výšce 510 m n.m. cca 7 km západně od města Blatná, je obcí venkovského charakteru. Má společně se sídly Vrbno a Pole největší potenciál pro další rozvoj. Leží na silnici II/174. Je správním a administrativním centrem a rozvoj tohoto sídla odpovídá tomuto postavení. Rozvoj v jeho jižní části reaguje na požadavky občanů a na zachování kontinuity územního plánování.

Sídlo **Pole** (k.ú. Pole) se nachází cca 1 km severně od Kadova, také na silnici II/174. Má také silný rozvojový potenciál jako Kadov.

Sídlo **Vrbno** (k.ú. Vrbno) se nachází cca 2 km východně od Kadova. Sídlo je nejbližší sídelnímu středisku regionálního významu Blatná, proto je zde zájem o výstavbu. Lokalita ve středu sídla je investičně připravena pro výstavbu.

Sídlo **Lnářský Málkov** (k.ú. Lnářský Málkov) se nachází cca 1 km jižně od Kadova, také na silnici II/174. Toto sídlo je nejbližší sídelnímu středisku regionálního významu Horažďovice. Rozvoj tohoto sídla je stabilizován a je dotčen poměrně velkým zemědělským areálem, potenciál pro další rozvoj je zde menší než u Kadova, Pole a Vrbna.

Sídlo **Mračov** (k.ú. Mračov) se nachází cca 4 km východně od Kadova. Další rozvoj tohoto sídla není v rámci požadavků obyvatel žádoucí.

Rozsah a výběr uváděných charakteristik jednotlivých složek ŽP byl zvolen s ohledem na možné ovlivnění jednotlivých charakteristik uplatněním územního plánu a také jako obecný popis území z hlediska přírodních, krajinných a kulturních hodnot.

Ovzduší a klima: Podle klimaticko-geografického členění Československa (Quitt, 1971) patří území do mírně teplé oblasti k rajonu MT-7. Region je charakteristický normálně dlouhým, mírným, mírně suchým létem. Přechodné období je krátké, s mírným jarem a mírně teplým podzimem. Zima je normálně dlouhá, mírně teplá, suchá až mírně suchá s krátkým trváním sněhové pokrývky. Podrobnější údaje jsou uvedeny v následující tabulce.

Tab. č. 1: Klimatická charakteristika podoblasti MT-7

Počet letních dnů	30 - 40
Počet dnů s průměrnou teplotou nad 10 °C	140 - 160
Počet mrazivých dnů	110 - 130
Počet ledových dnů	40 - 50
Průměrná teplota v lednu	-2 °C až -3 °C
Průměrná teplota v červenci	17– 18 °C
Průměrná teplota v dubnu	6 – 7 °C
Průměrná teplota v říjnu	7 – 8 °C
Průměrný počet dnů se srážkami na 1 mm	100 - 120
Srážkový úhrn ve vegetačním období	400 – 450 mm
Srážkový úhrn v zimním období	250 – 300 mm
Počet dnů se sněhovou pokrývkou	60 - 80
Počet dnů zamračených	120 - 150
Počet dnů jasných	40 - 50

Podle Köppenovy klasifikace, která je založena na rozdělení ročního průběhu teplot a srážek ve vztahu k vegetaci a která je všeobecně ve světě více uznávanou a rozšířenou klasifikací klimatu se dotčené území nachází v podtypu podnebí listnatých lesů mírného pásma Cfb. Průměrná teplota nejteplejšího měsíce v tomto podtypu převyšuje 10 °C a teplota nejchladnějšího měsíce je pod -3 °C. Množství srážek v nejvlhčím letním měsíci je vyšší než toto množství v nejsušším zimním měsíci. Teplota nejteplejšího měsíce je menší než 22 °C, přičemž alespoň jeden až tři měsíce mají průměrnou teplotu větší než 10 °C.

Tabulka č. 2: Teplotní charakteristiky z met. stanice Písek

Průměrná teplota vzduchu [°C]													
stanice	I	II	III	IV	V	VI	VII	VIII	IX	X	XI	XII	Rok
Písek	-2,4	-1,2	2,8	7,3	12,7	15,7	17,3	16,5	12,7	7,4	2,6	-0,9	7,5

Tab. č. 3: Průměrné úhrny srážek z met. stanice Písek

Průměrný úhrn srážek [mm]													
stanice	I	II	III	IV	V	VI	VII	VIII	IX	X	XI	XII	Rok
Písek	26	25	24	39	59	76	80	66	43	41	30	30	539

Řešené území nebylo na základě dat za rok 2010 (Věstník MŽP 2/2012) vymezeno jako oblast se zhoršenou kvalitou ovzduší. Na 1,1 % území spravovaném Stavebním úřadem Blatná došlo k překračování hodnoty cílového imisního limitu pro benzo(a)pyren. Hlavním zdrojem znečištění je v tomto případě silniční doprava na intenzivně využívaných dopravních tazích.

V řešeném území není umístěna žádná měřicí stanice. Imisní situace v řešeném území byla odvozena z map imisních koncentrací poskytovaných ČHMÚ, ty se v dané oblasti pohybují v tomto rozmezí:

Tab. č.4: Hodnoty imisních koncentrací v posuzované lokalitě dle imisních map z roku 2014 (zdroj: ČHMÚ)

Imisní koncentrace PM ₁₀ Denní 36 MV (µg/m ³)	Imisní koncentrace PM ₁₀ Roční průměr (µg/m ³)	Imisní koncentrace NO ₂ Roční průměr (µg/m ³)	Imisní koncentrace SO ₂ Denní 4 MV (µg/m ³)	Imisní koncentrace Benzen Roční průměr (µg/m ³)	Imisní koncentrace Benzo(a)pyren Roční průměr (µg/m ³)
> 25 - 35	>10 - 20	< 13	≤ 20	≤ 2	≤ 0,4

Tab. č.5: Mezní hodnoty pětiletých průměrů imisních koncentrací v letech 2011 - 2015 v řešeném území (zdroj: ČHMÚ)

Imisní koncentrace PM ₁₀ Roční průměr (µg/m ³)	Imisní koncentrace PM _{2,5} Roční průměr (µg/m ³)	Imisní koncentrace NO ₂ Roční průměr (µg/m ³)	Imisní koncentrace Benzen Roční průměr (µg/m ³)	Imisní koncentrace Benzo(a)pyren Roční průměr (µg/m ³)
17,1 - 17,6	13,9 - 14,2	9,8 - 10,5	0,9 - 1	0,35 - 0,37

Dle výše uvedených hodnot hlavních sledovaných škodlivin je v řešeném území dobrá imisní situace. Vzhledem k venkovskému charakteru prostředí lze vyloučit významné překračování imisních limitů sledovaných škodlivin v řešeném území.

Dle souhrnné provozní evidence za rok 2015 se v daném správním území nachází 1 významnější zdroj znečišťování ovzduší, kterým je VOD Kadov - ve Lnářském Málkově (zemědělská činnost - výroba bioplynu), v širším okolí je pak ještě více významnější zdrojů znečišťování ovzduší v průmyslové části Blatné. Kvalita ovzduší může být v řešeném území ovlivňována také lokálně nevyjmenovanými zdroji, např. spalováním tuhých paliv v domácnostech a dopravou.

Celkově lze konstatovat, že v řešeném území nedochází k překračování hygienických limitů pro sledované škodliviny v ovzduší a nedochází tedy k negativnímu ovlivnění zdraví obyvatelstva nad míru obvyklou pro venkovské prostředí.

Voda: Území je začleněno do hydrogeologického rajonu č. 6320 Krystalinikum v povodí Střední Vltavy. Řešené území patří do povodí Labe, oblast povodí Lomnice a Otavy od Lomnice po ústí číslo hydrologického povodí 1-08-04. Páteřními vodními toky v řešeném území jsou:

Mračovský potok - ID 1231100001100, délka toku 14,357 km,

Pálenecký potok - ID 123100000100, délka toku 9,279 km.

Dále je zde Zábořský potok a síť bezejmenných vodních toků. Území náleží mezi kaprové vody. V řešeném území se nachází také několik vodních ploch, nejvýznamnější jsou vodní nádrže Velká Kuš, Velký Pálene, Smyslov. V území se nachází větší množství menších vodních nádrží. V řešeném území se nenachází žádná ochranná pásma vodních zdrojů, ani jedno z katastrálních území není zařazeno mezi zranitelné oblasti (tzv. nitrátová směrnice).

Zásobování pitnou vodou: Návrh ÚP respektuje Plán rozvoje vodovodů a kanalizací na území JČK, kdy se předpokládá pro obec Kadov využití nového skupinového vodovodu Kadov - Pole - Vrbno - Lnářský Málkov. Cca 4,3 km západně od obce Kadov se nachází obec Chanovice (Plzeňský kraj), na kterou by se skupinový vodovod napojil. Všechny rozvojové plochy s nároky na pitnou vodu jsou vázány na vybudování výše uvedeného skupinového vodovodu.

Kanalizace: Návrh ÚP obsahuje vybudování celkem 5 nových ČOV - v Kadově a v Poli, dále pak 2 kořenové ČOV ve Vrbně a 1 ČOV s dočišťovacím rybníkem ve Lnářském Málkově. Sídla Kadov, Pole, Vrbno a Lnářský Málkov budou tedy napojeny na centrální ČOV, osada Mračov zůstane odkanalizovaná individuálně prostřednictvím jímek na vyvážení nebo malých domovních ČOV, popř. mikročistiřen nebo skupinové ČOV. Do doby vybudování kanalizační sítě a jednotlivých ČOV je i v ostatních sídlech přípustné individuální řešení likvidace odpadních vod.

Půda: V řešeném území jsou převládajícím půdním typem hnědé půdy (Tomášek, 2003). Hnědé půdy jsou nejrozšířenějším půdním typem na našem území, zde převažují hnědé půdy kyselé. Hnědé půdy jsou střední a nižší kvality, jejich nevýhodou je malá mocnost půdního profilu, častá skeletovitost a výskyt v členitém terénu. V řešeném území se nachází půdy všech 5 tříd ochrany ZPF.

V řešeném území o rozloze 1 962,15 ha převažuje dle údajů ČSÚ k 31.12 2015 zemědělská půda na celkem 1 162 ha (z toho orná půda na 722 ha, zahrady na 22 ha a trvalé travní porosty na 418 ha), lesní půda je celkem na 349 ha. Vodní plochy mají rozlohu 188 ha a ostatní plochy jsou na rozloze 243 ha. Zastavěné plochy mají plochu cca 20 ha. Podíl zemědělské půdy z celkové výměry činí cca 59 %, podíl lesů 18 %, podíl zastavěných pozemků 1,1 %, vodních ploch cca 9,6 % z celkové výměry. Podíl orné půdy v řešeném území je poměrně vysoký (62% z rozlohy zemědělské půdy).

Lesní fond, který je tvořen pozemky určenými k plnění funkcí lesa, je významným prvkem v řešeném území, lesnatost je nízká cca 18 %, je tedy hluboce nad průměrem ČR, který je 33,9 %. Území náleží do přírodní lesní oblasti PLO 10 Středočeská pahorkatina.

Koeficient ekologické stability (KES) (Míchal, 1985), což je poměrové číslo stanovující poměr ploch tzv. stabilních a nestabilních krajinných prvků je v řešeném území 1,3, takže se jedná vcelku o vyváženou krajinu, v níž jsou technické objekty relativně v souladu s dochovanými přírodními strukturami.

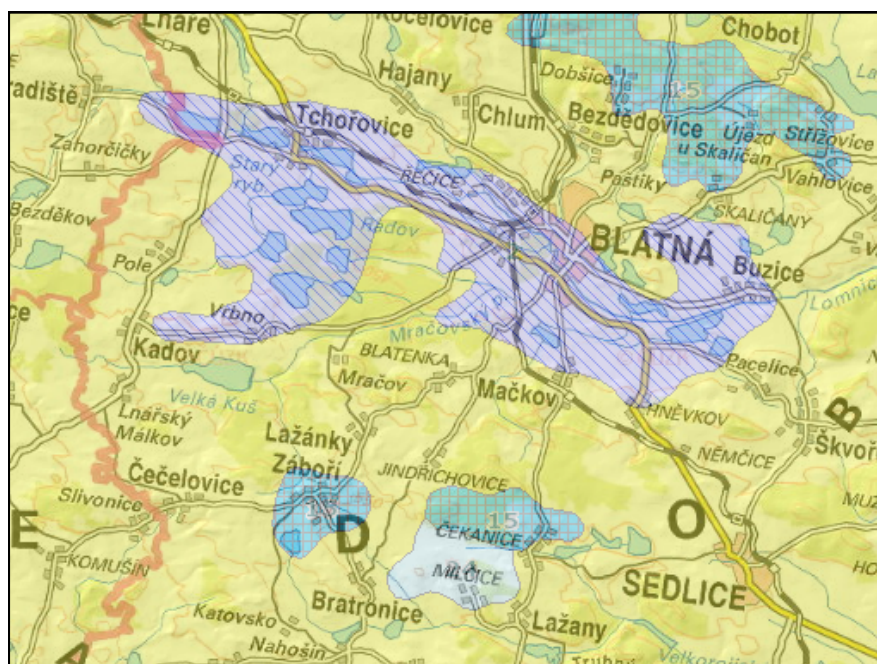
Z hlediska stability krajiny a zemědělské činnosti je důležitý také podíl zemědělské půdy v řešeném území, která je ohrožena vodní erozí. V ČR je sledována erozní ohroženost zemědělských půd ve vztahu ke koncepci DZES (GAEC 2). V řešeném území je většina ploch erozně neohrožených, což je dáno především rovinným sklonem pozemků, místy jsou mírně ohrožené, což je dáno především rovinným sklonem pozemků. Celkově lze konstatovat, že se z hlediska vodní eroze jedná o málo ohrožené území.

Horninové prostředí a přírodní zdroje: Z geologického hlediska patří území dotčené lokality do středočeského plutonu, moldanubické oblasti - migmatity v moldanubiku.

Z hlediska výskytu radonu se většina území, kde je situována obytná zástavba, nachází v oblasti s vysokým či středním rizikem výskytu radonu z geologického podloží. Nejedná se o seizmicky ohrožené území, nejsou zde evidována sesuvná území. V řešeném území se nenachází žádné dobývací prostory, chráněné ložisková území, ložiska či průzkumná území. Nenachází se zde ani stará důlní díla ani poddolovaná území (zdroj: www.geology.cz).

Flóra, fauna a ekosystémy: Řešené území náleží do **1.29 Blatenského bioregionu**, který zabírá střední a východní část geomorfologického celku Blatenská pahorkatina a jihozápadní okraj Březnické pahorkatiny. Má plochu 751 km², je tvořen žulovou pahorkatinou s četnými podmáčenými sníženinami. Dominuje biota 4.bukového stupně výrazně hercynského charakteru, potenciálně tvořená acidofilními doubravami a olšinami. V bioregionu dnes převažuje orná půdy, významně jsou zastoupeny kulturní bory, rybníky a mokré louky. Flóra je poměrně chudá s převahou hercynského standardu. Vyskytuje se zde běžná fauna zkulturněné krajiny.

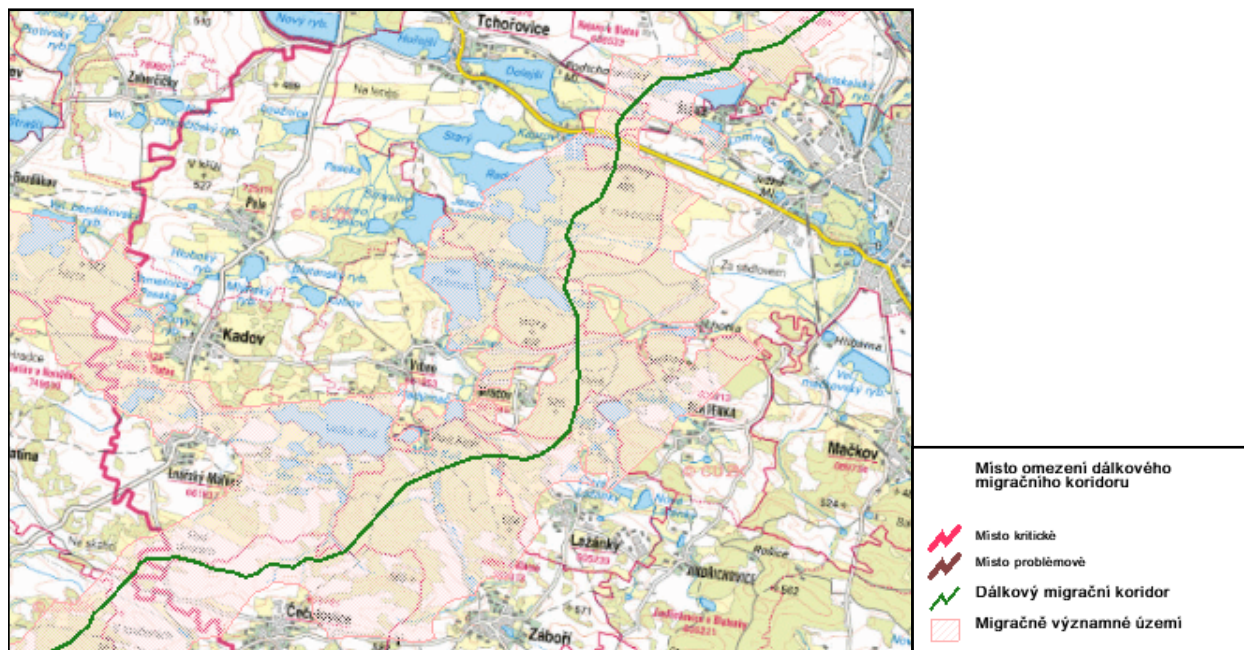
Dále se řešené území se nachází v **fytogeografických okrscích 35a Blatensko** a částečně také v **36b Horažďovicko** (území v okolí Lnářského Málkova). Potenciální přirozenou vegetací je na většině řešeného území **biková a/nebo jedlová doubrava** (*Luzulo albidae-Quercetum petraeae*). Tato doubrava se vyznačuje slabší příměsí až absencí méně či více náročných listnáčů - břízy, habru. Představuje edafický klimax na živinami chudých substrátech v planárním a zvláště kolinním stupni se subkontinentálním klimatem. Jde o typické společenstvo chudých substrátů v nížinném a pahorkatinném submontánním stupni. Výběžek kolem sídla Vrbno (viz obr. č.2) má jako potenciální přirozenou vegetaci **střemchovou doubravu a olšinu** (*Quercus robur-Padus avium, Alnus glutinosa-Padus avium*). Do této doubravy jsou řazeny lužní doubravy a olšiny, je typická pro jihočeské pánve.



obr. č. 2: Potenciální přirozená vegetace (zdroj: www.geoportal.gov.cz)

Přesnější pro popis lokality je nižší jednotka bioregionů **biochora**, která vychází z potenciálních podmínek krajinné sféry, a vyznačuje se i svébytným zastoupením aktuálních biocenóz. Na ploše řešeného území se nachází tyto biochory: **4DO** Podmáčené sníženiny na kyselých horninách 4. vegetačního stupně, **-4BP** Rozřezané plošiny na neutrálních plutonitech v suché oblasti 4. vegetačního stupně.

Jižní a východní část území patří mezi migračně významná území z hlediska migrace velkých savců, v blízkosti řešeného území vede dálkový migrační koridor (viz obr. č. 3).



obr. č. 3: Migračně významná území a koridory (zdroj: www.mapy2.nature.cz)

V řešeném území není Ústředním seznamem ochrany přírody vedeným AOPaK ČR evidován žádný památný strom. Nenachází se zde žádný přírodní park. V řešeném území jsou celkem 4 maloplošná zvláště chráněná území:

PR Hořejší rybník (rozloha 56, 878 ha). Přírodní rezervace zahrnuje Hořejší rybník (22 ha) a lesní porosty po obou stranách Lomnice (Smoliveckého potoka) nad rybníkem, západně od obce Tchořovice, 2,5 km jihovýchodně od obce Lnáře. Chráněn je zde rybníční ekosystém s velmi dobře zachovalými litorálními vysokostébelnatými porosty a s navazujícími mezofilními loukami, podmáčenými olšinami a smíšeným lesem v bažantnici. Značná část vodní plochy rybníka je zarostlá porostem stulíku žlutého. Litorální porosty jsou tvořeny rákosem, orobincem, zblochanem a vysokými ostřicemi. Les v bažantnici, rozdělený lužní doubravou podél severního přítoku rybníka ve dvě části, má ve většině plochy charakter dubových bučin (dub, smrk, jedle, buk). Pomístně však lesní porosty svou skladbou i strukturou inklinují k lokálnímu jihočeskému společenstvu lipových doubrav asociace *Stellario-Tilietum*.

PP Kadovský viklan pozemek (p.č. 570 k.ú. Kadov u Blatné, výměra 1179 m²). Tato přírodní památka zahrnuje nevýrazný pahorek s viklanem v intravilánu obce Kadov, 200 m východojihovýchodně od kostela. Předmětem ochrany je unikátní granodioritový viklan, jeden z několika největších a nejlépe zachovaných v ČR.

PR Smyslov (rozloha 6,666 ha) - rezervace je tvořena plochým terénem pod hrází rybníka Smyslov, asi 2 km východně od obce Pole. Předmětem ochrany je komplex balvanitých pastvin a vlhkých luk, který je reprezentativní ukázkou typické krajiny Blatenska. Vyskytuje se zde množství vzácných a ohrožených rostlinných druhů, dále pak specifická luční avifauna a početné populace několika druhů obojživelníků.

PR Velká Kuš (p.č. 435/1 k.ú. Lnářský Málkov, výměra 7,47 ha). Tato přírodní rezervace je tvořena kamenitými pastvinami a vlhkými loukami mezi rybníky Velká Kuš a nad Kuší, 1 km východně od obce

Lnářský Málkov. Předmětem ochrany je komplex bývalých balvanitých pastvin a přilehlých mokřadních luk, s výskytem mnoha významných druhů rostlin, zejména vstavače obecného, bařinky bahenní, rosnatky okrouhlolisté, všivce ladního, a se zajímavou entomofaunou a charakteristickou luční avifaunou. Jde o reprezentativní ukázkou typické krajiny Blatenska.

ÚSES (územní systém ekologické stability): Územní systém ekologické stability (ÚSES) je vybraná soustava ekologicky stabilnějších částí krajiny, účelně rozmístěných podle funkčních a prostorových kritérií tj. podle rozmanitosti potenciálních přírodních ekosystémů v řešeném území, dle aktuálního stavu krajiny a společenských limitů a záměrů určujících současné a perspektivní možnosti kompletování uceleného systému. Cílem ÚSES je izolovat od sebe ekologicky labilní části krajiny soustavou stabilních a stabilizujících ekosystémů. V řešeném území se nachází hustá síť skladebných částí ÚSES nadregionální a lokální úrovně. Hlavním je zde nadregionální biocentrum - NBC Velká Kuš, doplněné celkem 6 lokálními biocentry, dále je zde vymezeno celkem 10 biokoridorů lokální úrovně a podpůrný systém interakčních prvků a významných krajinných prvků. Návaznost na ÚSES okolních obcí byla prověřena a je v návrhu ÚP provedena. V návrhu ÚP jsou navrženo rozšíření některých lokálních biocenter.

NBC Velká Kuš - důvodem vymezení tohoto nadregionálního biocentra je komplex balvanitých pastvin a přilehlých mokřadních luk, který je reprezentativní ukázkou typické krajiny Blatenska.

Krajina: Řešené území je kulturní krajinou. Krajina je zemědělsky intenzivně využívána, s relativně vysokým podílem orné půdy, sídla mají většinou zachovalou urbanistickou strukturu a venkovský charakter. Krajinný ráz, který je definován zákonem č. 114/1992 Sb., o ochraně přírody a krajiny, je přírodní, kulturní a historická charakteristika určitého místa či oblasti a je chráněn před činností snižující jeho estetickou a přírodní hodnotu. Zásahy do krajinného rázu, zejména umístování a povolování staveb, mohou být prováděny pouze s ohledem na zachování významných krajinných prvků, zvláště chráněných území, kulturních dominant krajiny, harmonické měřítko a vztahy v krajině.

Z hlediska **geomorfologie krajiny** (Demek, 2006) je řešené území začleněno následovně:

	Provincie :	Česká vysočina
Suprovincie :	Českomoravská soustava	II
Oblast – podsoustava :	Středočeská pahorkatina	IIA
Celek :	Blatenská pahorkatina	IIA-4
Podcelek :	Horažďovická pahorkatina	IIA-4A
Okresek :	Kasejovická pahorkatina	IIA-4A-3

Kasejovická pahorkatina je členitá pahorkatina v povodí Lomnice a Otavy na grandioritech středočeského plutonu blatenského a červenského typu. Má rozčleněný erozně denundační povrch se strukturálními hřbety, suky a svědeckými vrchy.

Dle Generelu krajinného rázu JČK (Vorel a kol., 2009) řešené území náleží do krajinné oblasti ObKR 01 Blatensko. Oblast krajinného rázu je krajinný celek s podobnou přírodní, kulturní a historickou charakteristikou odrážející se v souboru jejích typických znaků, který se výrazně liší od jiného celku ve všech charakteristikách či v některé z nich a který zahrnuje více míst krajinného rázu. Je vymezena hranicí, kterou mohou být přírodní nebo umělé prvky nebo jiné rozhraní měnících se charakteristik. **ObKR 01 Blatensko** se nachází v severní části okresu Strakonice. V jejím těžišti leží historické město Blatná. Z hlediska krajinné typologie náleží lesozemědělská a rybníční krajina ke krajinám vrchovin Hercynika, z hlediska osídlení k vrcholně středověké sídlení krajině.

Jemný reliéf Hvoždanské a Kasejovické pahorkatiny přechází do rozlehlé krajiny Lnářska a Blatenské kotliny. Rybníční krajina s drobnější prostorovou strukturou lesů, lesíků a nelesní zeleně provázející rybníční soustavy vyniká vysokou diverzitou prvků prostorové scény, harmonií zástavby a krajinného rámce. V dílčích scenériích se uplatňují liniové struktury horizontů se siluetami bez výraznějších dominant. Krajina vyniká estetickými hodnotami, harmonickým měřítkem a harmonickými prostorovými vztahy s absencí výrazně rušivých prvků.

Hmotný majetek, kulturní památky: V řešeném území je evidováno 5 nemovitých památek, všechny v Kadově: tvrz, kostel sv. Václava, hrobka rodiny Linkerů, fara a bývalý špitál.

V řešeném území se nenachází žádná významná archeologická lokalita. V jednotlivých sídlech (Pole, Kadov a Vrbno) se nachází území archeologických nálezů (ÚAN) tzn. území, na kterých byl pozitivně nebo jen částečně prokázán výskyt archeologických nálezů.

Obyvatelstvo: V území jsou především s ohledem na dobrou dopravní dostupnost předpoklady k nárůstu trvale žijícího obyvatelstva. K 31.12. 2015 zde žilo celkem 367 trvale bydlících obyvatel. Pracovní příležitosti se zde vyskytují především zemědělství a v průmyslu (v blízké Blatné a ve Strakonících, či Horažďovicích) i v dalších službách a drobné výrobě. Spojení je zajišťováno autobusy a především osobní automobilovou dopravou. Záměrem návrhu ÚP je také zabránit upadání venkovské krajiny jako důsledku nedostatku lidských zásahu, proto navrhuje nové rozvojové plochy ve většině sídel řešeného území. Nové rozvojové plochy pro smíšené bydlení a podnikání generují předpoklady pro další zlepšení socioekonomických ukazatelů v obci.

Dopravní síť: Řešeným územím prochází páteřní komunikace II/174, která je doplněna sítí komunikací III. třídy a také místních komunikací.

Hygiena prostředí: Zdrojem hlukové zátěže je v řešeném území především doprava na silnici II. třídy, kdy bytové objekty v blízkosti těchto komunikací mohou být zasaženy zvýšenou hladinou hluku a také škodlivinami z výfukových plynů z automobilové dopravy. Frekvence dopravy v řešeném území není vysoká.

Tab. č. 6: Intenzita dopravy na úsecích silnice II. třídy v řešeném území podle údajů ŘSD ČR (zdroj: www.scitani2010.rsd.cz)

č. silnice	úsek silnic	nákladní automobily	osobní automobily	motocykly	celkem počet/ 24 hod.
II/174	zaúst. do 20 - Kadov k.z.	178	697	55	930
II/174	Kadov k.z. - hranice krajů 03 a 02	178	697	55	930

2.2. Předpokládaný vývoj území, pokud by nebyl uplatněn územní plán

Řešené území má starší územně plánovací dokumentaci schvalovanou dle starého stavebního zákona (stávající ÚP nabyt účinnosti 31.7.2002), ze které vychází nový návrh územního plánu. Nový návrh přebírá některé nerealizované návrhové plochy ze stávajícího územního plánu a jeho změn a dále reaguje na předpokládané potřeby obce, jejího správního území a regionu a na současný stav všech chráněných zájmů v oblasti. Základním principem bylo zachování kontinuity územního plánování.

Zastavitelné plochy byly vymezeny s ohledem na potenciál rozvoje území a míru využití zastavěného území. Rozvoj ploch bydlení a smíšené obytné zástavby zaznamenává výraznou dynamiku, a to s ohledem na dostupnost sídel a jejich atraktivitu díky venkovské atmosféře.

V návrhu ÚP je záměrně řešeno větší množství rozvojových ploch než jsou skutečné potřeby sídla vyplývající z demografického vývoje, a to jednak z důvodů možnosti variantního umístění a možnosti volby dle ceny pozemku a majetkoprávních vztahů a také z důvodu plného využití potenciálu oblasti pro bydlení a druhé bydlení. Dalším důvodem je, že obec leží při významné dopravní tepně silnice I/20 spojující Plzeň a České Budějovice. Návrh ze 75 % přebírá již vymezené zastavitelné plochy, ty se pak snaží dotvořit a modulovat tak, aby byly zdůrazněny synergické efekty mezi nimi a zároveň nedošlo k nadměrné exploataci volné krajiny.

Pokud by nebyl územní plán při rozvoji území uplatněn, byl by vývoj území vázán pouze na současný územní plán, který natolik neodráží nejen potřeby obce při uplatnění principu trvale udržitelného rozvoje.

3. Charakteristiky ŽP, které by mohly být uplatněním územního plánu významně ovlivněny

Příroda a krajina: Řešené území je krajinářsky zajímavé otevřeným prostorem s velkým množstvím vodních ploch, drobných lesních celků a typických balvanitých výchozů v lučních a lesních porostech. Jde o výrazně kulturní krajinu. V řešeném území se nachází celkem 4 zvláště chráněná území, která nejsou přímo návrhem ÚP dotčena. Dále pak nadregionální biocentrum Velká Kuš. Jinak se zde nenachází žádné přírodně cenné území.

Přímé, ale i nepřímé zásahy do přírodně nejzachovalejších částí by mohly představovat významný vliv na tato území, protože zde mnoho přírodně cenných ploch není, proto je nutné je ponechat bez jakýchkoli úprav (možné jsou pouze plochy pro ochranu přírody). V případě nutnosti pak omezit jejich zástavbu a změnu využití na nejnižší možnou míru. To se týká především těch rozvojových ploch, které byly již v původním ÚP schváleny a jejich přehodnocením by mohlo dojít k významnému zásahu do majetkových práv. V návrhu ÚP je koncepce ochrany a rozvoje přírodních hodnot provedena zařazením jednotlivých ploch řešeného území do jednotlivých typů ploch s rozdílným způsobem využití, která závazně určují režim využití území, vymezením ÚSES. Jsou také vymezeny návrhové plochy přírodní k ochraně prvků ÚSES a přírodních hodnot území, které mohou mít pozitivní vliv na druhovou rozmanitost.

Rozsáhlejší smíšené obytné plochy mohou představovat i nepřímé vlivy na přírodní prostředí, související především s vyšší návštěvností lokality, zvýšený pohybem atd. To může mít nepřímé vlivy (např. zvýšený hluk, rušení živočichů v jejich přirozeném vývoji apod.) včetně možných kumulativních vlivů.

Návrh ÚP může představovat riziko **zásahu do prvků ÚSES**, které jsou v řešeném území nadregionálního a lokálního významu a mohou být ohroženy výstavbou ani jinou činností v krajině související s územním plánováním.

V ZÚR JČK jsou stanoveny mimo jiné zásady pro rozhodování o změnách využití území pro plochy regionálních a nadregionálních ÚSES. Vybrané relevantní zásady pro řešené území:

- *zajistit jejich územní ochranu v navazujících ÚPD zařazením mezi veřejně prospěšná opatření v souladu se zařazením těchto ploch mezi plochy veřejně prospěšných opatření v ZÚR,*
- *přednostně stanovovat pro tyto plochy v ÚP využití území jako plochy přírodní, plochy smíšené nezastavěného území, příp. plochy vodní a vodohospodářské nebo plochy lesní a to dle skutečné aktuální podoby v daném území,*
- *na území biocenter jen ve výjimečných případech (zejména v návaznosti na zastavěné území) a mimo nejčcennější enklávy rozšiřovat plochy zastavitelného území,*
- *na území biokoridorů jen ve zvlášť odůvodněných případech (zejména v návaznosti na zastavěné území) rozšiřovat zastavitelné plochy, liniová vedení veřejné infrastruktury navrhovat přednostně kolmo na prvek, nikdy ne v souběhu,*
- *v území biokoridorů není vhodné vytvářet neprůchodné migrační překážky (oplocení velkých ploch, liniové stavby apod.), je zde možno po konzultaci s MŽP povolovat a umísťovat stavby, měnit funkční využití území, povolovat terénní a vodohospodářské úpravy, změnu současné skladby a ploch kultur, omezeně používat chemické prostředky a intenzivní technologie,*
- *další podmínky využití území ploch ÚSES stanovovat tak, aby v území byly vytvořeny předpoklady pro zachování přírodě blízkých biotopů a lokalit ohrožených rostlin a živočichů, doplnění chybějících částí biokoridorů a biocenter,*

- změny využití ploch biokoridorů a biocenter je možné navrhovat jen při vytváření podmínek pro budoucí vznik přirozené druhové skladby bioty odpovídající stanovištním podmínkám, pokud nesníží ekologickou stabilitu s výjimkou případů uvedených výše (tj. nepřipustné jsou takové změny podmínek využití, které by snížily současný stupeň ekologické stability daného území, tj. změna druhu pozemku s vyšším stupněm ekologické stability na druh s nižším stupněm ekologické stability, např. z louky na ornou půdu) a pokud neznemožní nebo výrazně nezhorší přírodní funkce současných ploch ÚSES, pokud neznemožní či neohrozí jejich funkčnost.

Návrh ÚP stanovuje podmínky využití ÚSES. Jednotlivé prvky ÚSES jsou vyjádřeny jako překryvné plochy, které jsou nadřazené vůči ostatním plochám využití, které překrývají - jako výstupním limitem. ÚP je zda zakázáno umísťovat jakékoli stavby, které by znesnadňovaly či znemožňovaly budoucí založení skladebné části ÚSES, s výjimkou liniových staveb veřejné infrastruktury v případě křížení.

Také **volná, nezastavěná krajina** je hodnotou důležitou jak pro současný, tak i budoucí udržitelný rozvoj. Z tohoto hlediska je důležité, aby zastavitelné plochy navazovaly na stávající zástavbu a nevytvářely se nové enklávy a dominanty v krajině. Návrhem územního plánu by mohlo také dojít k negativnímu ovlivnění zachovalé urbanistické formy jednotlivých sídel nebo ještě více zhoršit její současné narušení, což by mohlo vést k negativnímu ovlivnění krajinného rázu oblasti.

Generelem krajinného rázu Jihočeského kraje (Vorel a kol., 2009) byly pro oblast krajinného rázu

ObKR 01 Blatensko stanoveny tyto **cíle a podmínky ochrany krajinného rázu:**

1. Přírodní charakteristika a vizuální projev jejích znaků:

cíle:

C.1.1 - Zachování a podpora mozaikovitosti členění krajiny a drobnější členitosti vegetačního krytu.

C.1.2 - Respektování jemně členitých terénních horizontů

podmínky:

P.1.1 - Chránit horizonty vymezující Blatenskou kotlinu před umísťováním výraznějších staveb a zařízení

P.1.2 - Chránit fenomén rybníčních soustav s porosty hrází a břehovými porosty

P.1.3. - Chránit vegetační prvky nelesní zeleně podél vodních toků a drobné lesíky a remízky na terénních vyvýšeninách a horizontech jakožto důležité prvky prostorové struktury a znaky přírodních hodnot

2. Kulturní a historická charakteristika a vizuální projev jejích znaků:

cíle:

C.2.1 - Zachování charakteru soustavy osídlení s omezením možnosti plošného rozvoje mimo kontakt s existující zástavbou

C.2.2 - Přizpůsobení měřítka rozvojových ploch zástavby a infrastruktury měřítku sídel a měřítku prostorového členění krajiny

podmínky:

P.2.1 - Chránit dochovanou historickou soustavu osídlení Blatenska a stopy historické cestní sítě, rozvoj orientovat do současně zastavěného území (s respektováním znaků urbanistické struktury) a do kontaktu se zastavěným územím

P.2.2 - Chránit dochovanou urbanistickou strukturu obcí a její projev v krajinné scéně

P.2.3. - Chránit vizuální projev architektonických dominant (kostel s. Jana Křtitele v Paštíkách, kostel sv. Voršily v Újezdci)

3. Vizuální charakteristika, estetické hodnoty, harmonické měřítko a vztahy

cíle:

C.3.1 - Zachování dominance rybníční soustavy v dílčích scénériích

C.3.2 - Zachování měřítka krajiny a omezení možnosti vzniku nových krajinných dominant a umístění rozměrných staveb

podmínky:

P.3.1 - Vyloučit možnost umístění staveb vymykajících se z drobnějšího měřítka prostorového členění krajiny

P.3.2 - Omezit možnost výstavby, která by snižovala dominanci projevu rybníční soustavy Blatenské pánve v krajinné scéně.

P.3.3 - Respektovat harmonické zapojení zástavby do krajinného rámce a absenci výrazně rušivých a měřítkově vybočujících prvků.

Ovzduší: Návrh ÚP neobsahuje významnou technickou ani další infrastrukturu či záměry, které by mohly výrazněji ovlivnit kvalitu ovzduší.

Návrh ÚP jednoznačně preferuje napojení nové výstavby na zemní plyn, což vyplývá z výhodné polohy všech sídla umožňující napojení na stávající VTL a STL plynovody (s výjimkou osady Mračov). Nicméně ÚP umožňuje využít k vytápění i jiná paliva.

Potenciální ohrožení lze spatřovat v návrhu umístění ploch výroby a skladování (zde většinou rozšíření zemědělských areálů), kde bude záležet na typu umístěných činností. Dle jejich umístění a kapacity bude posouzen jejich případný vliv na kvalitu ovzduší.

Vzhledem k tomu, že řešené území nepatří mezi ohrožené oblasti z hlediska čistoty ovzduší a také vzhledem k typům rozvojových ploch a opatření, nelze předpokládat významnější negativní ovlivnění této složky životního prostředí.

Voda: Uplatněním návrhu ÚP budou významně navýšeny nároky na využití vodních zdrojů, kterých není v oblasti dostatek, proto je nová výstavba na větších rozvojových plochách vázána na vybudování skupinového vodovodu Chanovice - Kadov - Pole - Vrbno - Lnářský Málkov. V osadě Mračov je nutné řešit zásobování z individuálních zdrojů. Rozvojové plochy obsahující požadavky na zásobování pitnou vodou jsou vázány na vybudování skupinového vodovodu.

Zároveň ale může uplatněním návrhu územního plánu dojít k negativnímu ovlivnění kvality povrchových vod. Řešené území nezasahuje do CHOPAV a nenachází se zde ani ochranná pásma vodních zdrojů. Návrh ÚP vymezuje plochy pro ČOV v sídle s výrazně pozitivním vlivem na povrchové vody. Jako recipienty těchto ČOV slouží většinou stávající rybníky, zde by mohlo dojít při havarijních stavech k poškození povrchových vod.

Řešené území není ohroženo záplavami, není zde vymezeno žádné záplavové území.

Horninové prostředí a geologie: V řešeném území se nenachází žádná ložiska nerostů ani poddolovaná území. ÚP nemůže mít negativní vliv na využití nerostného bohatství, ani významnější dopad na horninové prostředí.

Půdní fond: Návrh ÚP obsahuje povinné vyhodnocení vlivu územně plánovací dokumentace na ZPF podle přílohy č. 3 vyhlášky MŽP č. 13/1994 Sb. Návrh respektuje obecné zásady ochrany ZPF. Celkový zábor zastavitelných ploch činí 29,26 ha ZPF (včetně ploch pro zalesnění, vodní plochy a zahrady). Většina záborů byla převzata ze stávajícího ÚP. Na druhé straně je ze stávajícího ÚP již vyhodnocený zábor ZPF plocha P.01 v sídle Mračov (sever) navrácen zpět pro zemědělství, což souvisí s vymezením nadregionální biocentra Velká Kuš.

Rozsah navržených zastavitelných ploch je vysoce nadstandardní pro obec této velikosti, je odůvodněn především ekonomickými důvody, kdy potřebné vybudování skupinového vodovodu k řádnému zásobování pitnou vodou je ekonomicky zdůvodnitelné až pro větší počet potenciálních odběratelů vody.

Z celkového záboru 29,26 ha činí zábor nejkvalitnějších půd I. a II. třídy ochrany cca 8 %. Jedná se o plochy převzaté ze stávajícího územního plánu beze změny využití, proto je zde zákonný důvod pro akceptaci těchto záborů. Je nutné také hodnotit vliv návrhu na ZPF u jednotlivých ploch. V některých případech využití nemusí dojít k nevratným změnám půdy, tj. nemusí být zničena kulturní vrstva půdy na celé rozvojové ploše (např. v případech bydlení a smíšené obytné zástavby). V případě velkoplošného záboru nejkvalitnějších půd je nutné zkoumat potřebnost a veřejný zájem na takových rozvojových plochách, včetně zájmu obce a urbanistického řešení návrhu.

Návrh ÚP nevymezuje žádnou rozvojovou plochu na pozemcích určených k plnění funkcí lesa.

Charakteristiky z hlediska zdraví obyvatelstva: Z hlediska zdraví obyvatel je hlavním rizikem znečištění ovzduší a zvýšení hlukové zátěže nad hygienické limity. Návrh ÚP řeší především plochy smíšené obytné a smíšené výrobní (s funkcí bydlení), které by neměly přispívat ke zhoršení těchto rizikových faktorů. Také ale navrhuje plochu výroby a skladování, která by mohla negativně ovlivnit obyvatelstvo. Proto je tato plocha posouzeny z hlediska jejich umístění vůči obytné zástavbě.

4. Současné problémy a jevy ŽP, které by mohly být uplatněním územního plánu významně ovlivněny, zejména s ohledem na zvláště chráněná území a ptáčích oblasti

Příroda a krajina: Do řešeného území nezasahuje žádné území soustavy NATURA 2000, posouzení vlivů ÚP na území soustavy NATURA 2000 nebylo příslušným orgánem ochrany přírody požadováno, možné vlivy na tato území v okolí řešeného území byly vyloučeny.

Zachovalý venkovský krajinný ráz je hlavní devizou oblasti. V řešeném území se v tomto smyslu nenachází žádná problematická oblast, ani žádné přírodně cenné stanoviště v kolizi s rozvojovými plochami. Návrh ÚP respektuje zásady Evropské úmluvy o krajině, vymezuje plochy s rozdílným způsobem využití i v krajině a formou stanovení podmínek ploch s rozdílným způsobem využití stanovuje podmínky pro změny v jejich využívání. ÚP také vymezil v řešeném území přírodní hodnoty s rozdílným způsobem jejich ochrany.

Ovzduší: Z hlediska kvality ovzduší patří řešené území k málo ohroženým. Nejvýznamnějším zdrojem znečišťování ovzduší jsou komunikace II. třídy. ÚP nenavrhuje žádné další významné komunikace či jejich rozšíření. V řešeném území nejsou umístěny žádné významnější vyjmenované zdroje znečišťování ovzduší, tyto se nenachází ani v nejbližším okolí řešeného území (zemědělské areály v území, průmyslová zóna Blatná). Možná rizika lze spatřovat v rozšíření stávajících zemědělských areálů umístění rozvojových ploch výroby a skladování a smíšené výroby, kde může být umístěn i nový zdroj znečišťování ovzduší s dopadem na kvalitu ovzduší v lokalitě.

Problematické je v řešeném území také spalování tuhých paliv v domácnostech, které nejsou napojeny na zemní plyn, což vede k lokálnímu a sezónnímu zhoršování kvality ovzduší.

Horninové prostředí a přírodní zdroje: Řešené území leží v převážně geologicky stabilním prostředí bez náchylnosti k sesuvům. Nenachází se zde žádná ložiska nerostů. Návrh ÚP vylučuje těžbu nerostů.

Půda: Zábory nejkvalitnějších zemědělských půd pro novou výstavbu společně s půdní erozí patří mezi nejvýznamnější negativní vlivy na životní prostředí, ke kterému v současné době v ČR dochází. Půdy v řešeném území jsou málo erozně ohrožené.

Zábory zemědělské půdy jako přírodního zdroje je v současnosti velmi problematický. Z tohoto hlediska je důležité neřešit problémy životního prostředí po jednotlivých složkách na úkor jiných (např. problémy znečišťování ovzduší dopravou, společně s problematikou nadměrné hlukové zátěže řešit pouze pomocí záboru půdy bez ohledu na její kvalitu). Trvalé odnětí kvalitních půd ze ZPF je nutné v rámci územního plánu minimalizovat na mez odpovídající udržitelnému rozvoji území a pouze ve veřejném zájmu.

Od 1. 4. 2015 je v platnosti novela zákona č. 334/1992 Sb., o ochraně ZPF, která stanoví, že zemědělskou půdu I. a II. třídy ochrany lze odejmout pouze v případech, kdy jiný veřejný zájem výrazně převyšuje nad veřejný zájem ochrany ZPF. Toto se dle uvedeného zákona neuplatní při posuzování těch ploch, které jsou obsaženy v platné územně plánovací dokumentaci, pokud při nové územně plánovací činnosti nemá dojít ke změně jejich využití.

Voda: Řešeným územím neprotéká žádný významný tok, jen páteřní vodní toky, jejichž ekologický potenciál je poškozený. Žádné z katastrálních území v řešeném území není zařazeno mezi zranitelné

oblasti (tzv. nitrátová směrnice). Řešené území není významné z hlediska akumulace vod, ani zásoby vody ve vodních nádržích. Nenachází se zde ochranná pásma vodních zdrojů.

Obyvatelstvo: Stávající intenzita dopravního zatížení je co se týče vlastních sídel nízká. Jinak v řešeném území nejsou další významnější zdroje hluku s výjimkou zemědělských zdrojů. Určité riziko je spojené s rozšířením stávajících zemědělských, kdy jejich možný vliv na zdraví lidí bude záviset na typu umístěného záměru.

Podle Systému evidence kontaminovaných míst se v řešeném území nenachází žádná stará ekologická zátěž.

Rizikové přírodní faktory v území:

Řešené území má stabilní geologické podloží a není zde evidováno žádné území náchylné k sesuvům. V řešeném území také nedochází k vyššímu výskytu extrémních meteorologických stavů (silné bouřky, větší námrazy atd.) než v jiných částech kraje, návrh ÚP by neměl přispět k jejich zvýšenému výskytu. Území není ohroženo záplavami.

5. Zhodnocení stávajících a předpokládaných vlivů navrhovaných variant územního plánu, včetně vlivů sekundárních, synergických, kumulativních, krátkodobých, střednědobých a dlouhodobých, trvalých a přechodných, kladných a záporných,

Územní plán je závaznou územně plánovací dokumentací. Z hlediska možných, potenciálních vlivů návrhových ploch rozvoje území byly identifikovány a vyhodnoceny potenciálně možné vlivy na jednotlivé složky životního prostředí, které jsou uvedeny v tabulkách. Vlivy byly vyhodnoceny celkově u jednotlivých rozvojových ploch. Byly prověřeny i převzaté plochy ze stávajícího platného ÚP, při jejich hodnocení byl vzat v úvahu zájem na kontinuitě územního plánování. Plochy pak byly posouzeny i ve vzájemných vztazích a souvislostech.

Tabulkové vyhodnocení vlivů na jednotlivé složky životního prostředí

Použitá stupnice vyhodnocení:	+2	potenciálně významný pozitivní vliv
	+1	potenciálně pozitivní vliv
	0	zanedbatelný (neutrální) vliv
	- 1	potenciálně mírně negativní vliv menšího rozsahu
	- 2	potenciálně významný negativní vliv
	?	vliv není možno určit

Zásady urbanistické koncepce ÚP Kadov:

- stávající zástavba může být měněna (dostavby, přístavby, rekonstrukce) jen takovým způsobem, aby nebyl narušen celkový charakter sídel tj. nebudou použity konstrukce a materiály, které jsou atypické výrazné, dominující a výrazně zastiňují charakter okolní zástavby ,
- stavby nebudou vyšší než 2 nadzemní podlaží, platí pro území všech sídel s výjimkou sídla Mračov, tam se stanovuje 1 NP + podkroví, s tím, že výška nové zástavby musí v prolukách přirozeně navazovat na výšku sousedních staveb nebo stavby,
- tvary střech v jednotlivých sídlech: v sídle Mračov pouze stavby se sedlovou střechou, přímo polovalbovou, s tím, že délka valby nesmí přesáhnout 1/3 nároží, v ostatních sídlech není stanoven tvar střech, musí však být respektován charakter okolních staveb,
- parcely nebudou v rámci nově vymezených enkláv zastavitelného území vytyčovány menší než 900 m², tam kde se jedná o dostavbu proluk, se tato podmínka nepoužije, případně se nepoužije tam, dle parcely již byly do doby vydání územního plánu geometricky vytyčeny nebo tam, kde je u konkrétní rozvojové plochy stanoveno jinak,
- v rámci dostavby stávajících proluk nesmí a nebudou povolena hmotová řešení výrazně převyšující okolní stavby,
- výstavba mimo zastavěné území a zastavitelné plochy je usměrněna nad rámec ust. § 18 odst. 5 stavebního zákona v kap. E bodu 25 výrokové části návrhu ÚP Kadov.

Vyhodnocení návrhových ploch zástavby

PLOCHY SMÍŠENÉ OBYTNÉ

Hlavní využití: plochy smíšené obytné agregující plochy bydlení a občanského vybavení a s vyloučením umístování staveb a zařízení snižujících kvalitu prostředí v této ploše, například pro těžbu, hutnictví, chemii, těžké strojírenství, asanační služby

Přípustné využití:

- pozemky staveb pro bydlení
- pozemky staveb a zařízení občanského vybavení do 500 m²
- plochy veřejných prostranství
- pozemky související dopravní a technické infrastruktury,
- pozemky staveb pro ubytování (penzióny, malé hotely)

Podmíněně přípustné využití:

- pozemky staveb a zařízení, které svým provozováním a technickým zařízením nenarušují užívání staveb a zařízení ve svém okolí a nesnižují kvalitu prostředí souvisejícího území, například nerušící výroba a služby, zemědělství, které svým charakterem a kapacitou nezvyšují dopravní zátěž v území.

Nepřípustné využití:

- vše co není uvedeno jako přípustné nebo podmíněně přípustné využití

Podmínky prostorového uspořádání nebo podmíněně přípustné využití:

- dle výše uvedených zásad urbanistické koncepce ÚP Kadov

sídlo POLE

SO.01 plocha smíšená obytná Pole (Sever) o celkové výměře 33 578 m². Plocha je převzata v rozsahu vnitřního prstence (uvnitř komunikace) z platného ÚP, nově je vymezena plocha zeleně uvnitř, naopak nad rámec platného ÚP je doplněn pás stavebních parcel kolem projektované mimoúrovňové křižovatky. Plocha je připravena na napojení na vodovod (po vybudování skupinového vodovodu Kadov-Pole-Vrbno-Lnářský Málkov a po připojení na vodovod v Chanovicích, dále je připravena na napojení na kanalizaci připravované ČOV Pole. Lokalita je napojena na STL plynovod. Může zde vzniknout až 16 parcel.

Jedná se o zábor zemědělské půdy o celkové výměře cca 3,1 ha, půdy náleží do V. třídy ochrany. Tyto půdy podprůměrné kvality je vhodné použít pro nezemědělské využití. Z hlediska ochrany ZPF jde o akceptovatelný zábor. Společně s plochou Z.01 navazuje na stávající zastavěné území obce, dostavba tohoto prostoru upraví stávající urbanistickou strukturu, ale nebude působit nepřírozně, výstavbou objektů podél komunikace navazuje na stávající uliční zástavbu. Navrhované využití této plochy nenaruší významněji stávající krajinný ráz a kulturní a estetické hodnoty místa. Navržené plochy pro smíšenou obytnou zástavbu jsou vhodně doplněny plochami zeleně, kdy plocha Z.02 podél komunikace II/174 bude mít i hygienickou úlohu z hlediska ochrany proti vlivům z dopravy (prašnost a hlučnost).

Využití této plochy dle navrženého přípustného a podmíněného využití je možné při respektování navržených regulativů pro výstavbu.

SO.02 plocha smíšená obytná Pole (Střed) o celkové výměře 7 681 m². Plocha navazuje zcela přirozeně na stávající zástavbu v sídle Pole, je převzata ze stávajícího ÚP, jedná se o enklávu zemědělské půdy

uprostřed intravilánu obce. Pro lokalitu se předpokládá napojení na vodovod a kanalizaci je napojena na STL plynovod. Plocha umožňuje umístění až 4 parcel.

Jedná se o zábor zemědělské půdy o celkové výměře cca 0,77 ha, přičemž jsou tyto půdy zařazeny do V. třídy ochrany, jedná se o podprůměrné zemědělské půdy, které je vhodné využít pro nezemědělské využití. Z hlediska ochrany ZPF jde o akceptovatelný zábor. Plocha je v kontaktu se současně zastavěným územím a je doplněna vhodně plochou zeleně Z.03, která navazuje na stávající plochy zeleně. Navrhované využití plochy nemůže významnějším způsobem narušit stávající krajinný ráz, kulturní a estetické hodnoty místa.

Využití této plochy dle navrženého přípustného a podmíněného využití je možné při respektování navržených regulativů pro výstavbu.

SO.03 plocha smíšená obytná Pole (Jihovýchod) o celkové výměře 10 083 m². Jde o velkou rozvojovou plochu, která přímo navazuje na plochu smíšenou obytnou SV.01 a tvoří nový obytný okrsek v sídle Pole spolu s lokalitami SO.01 a SO.02. Pro lokalitu se předpokládá napojení na vodovod a kanalizaci, je napojena na zemní plyn. Je zde možné umístit až 6 stavebních parcel.

Jedná se o zábor zemědělské půdy o celkové výměře 1 ha, z čehož 0,9792 ha je V. třídy ochrany, zbývající část je ve IV. třídě ochrany. Plocha je v kontaktu se zastavitelným územím a komunikací II/174. Z hlediska ochrany krajinného rázu se jedná o novou výstavbu mimo jádro obce, mění jeho urbanistickou strukturu. Od vlastní obce je oddělena silnicí II. třídy a vytváří tak osamocenou enklávu bydlení bez přirozeného propojení se sídlem. Z hlediska ochrany krajinného rázu a volné krajiny je vhodné, aby byla tato plocha využita až v případě využití většiny kapacit ploch SO.01 a SO.02.

Využití této plochy dle navrženého přípustného a podmíněného využití je možné při respektování navržených regulativů pro výstavbu s tím, že využití této plochy je možné až po vyčerpání většiny kapacit ploch SO.01 a SO.02.

SO.04 plocha smíšená obytná v sídle Pole - severozápad o celkové výměře 716 m². Jde o nově vymezenou plochu pro jednu stavební parcelu na okraji sídla.

Plocha představuje zábor o celkové výměře 0,716 ha půd V. třídy ochrany. Tyto podprůměrné půdy lze využít pro nezemědělské účely. Z hlediska ochrany ZPF jde o akceptovatelný zábor. Plocha navazuje částečně na zastavěné území obce a z hlediska ochrany krajinného rázu je navrhované využití možné bez výraznějšího ovlivnění sídla a volné krajiny.

Využití této plochy dle navrženého přípustného a podmíněného využití je možné při respektování navržených regulativů pro výstavbu.

SO.05 plocha smíšená obytná v sídle Pole - západ o celkové výměře 2 730 m². Jedná se o nově vymezenou plochu pro 1 stavební parcelu na okraji sídla. Je vklíněna do intravilánu, přičemž je obtížně obhospodařovatelná.

Plocha představuje zábor ZPF o výměře cca 0,28 půd V třídy ochrany. Zábor je s ohledem na podprůměrnou kvalitu půdy akceptovatelný. Jedná se o plochu zástavby navazující na zastavěné plochy stejného využití.

Využití této plochy dle navrženého přípustného a podmíněného využití je možné při respektování navržených regulativů pro výstavbu.

sídlo KADOV

SO.06 plocha smíšená obytná v sídle Kadov - východ I. o celkové výměře 2 202 m². Jde o plochu přestavby v zastavěném území obce. Plocha přímo navazuje na sousední SO.07, obě lokality poté navazují na plochu pro chov koní NZa.01, dohromady tvoří komplex. Plocha je určena pro 2 stavební parcely.

Využití této plochy dle navrženého přípustného a podmíněného využití je možné při respektování navržených regulativů pro výstavbu.

SO.08 plocha smíšená obytná v sídle Kadov - západ o celkové výměře 5 719 m², je převzata ze stávajícího ÚP. Po vybudování skupinového vodovodu Chanovice-Kadov-Pole-Vrbno-Lnářský Málkov a kanalizace včetně ČOV bude napojitelná na potřebnou technickou infrastrukturu. Pro tuto plochu je předepsána územní studie US.02 z důvodu vyřešení dopravního propojení uvnitř lokality. Plocha je určena pro 4 stavební parcely.

Plocha představuje zábor zemědělské půdy o celkové výměře 1 ha V. třídy ochrany, jedná se o půdy podprůměrné, které je možné využít pro výstavbu. Plocha navazuje na zastavěné územím a vhodně jej doplňuje. Z hlediska ochrany krajinného rázu se jedná o vhodné rozšíření zástavby.

Využití této plochy dle navrženého přípustného a podmíněného využití je možné při respektování navržených regulativů pro výstavbu.

SO.09 plocha smíšená obytná v sídle Kadov - Jih I. o celkové výměře 24 686 m². Je to největší rozvojová plocha v Kadově, je převzata ze stávajícího ÚP, kdy bylo nově jen provedeno zarovnání na jižní hraně lokality na hranici parcel dle KN. Plocha je určena pro umístění 16 stavebních parcel, její využití je podmíněno zpracováním územní studie ÚS.03 z důvodu prověření dopravního propojení uvnitř lokality a nalezení optimální parcelace plochy. Celá lokalita Kadov - Jih bude posouzena komplexně ve vazbě na vymezené lokality SO.08, SO.09, SO.10 a SO.11. Dohromady mají potenciál 24 nových stavebních parcel.

Plocha představuje zábor zemědělské půdy o celkové výměře 2,4 ha, z čehož celkem 1,58 ha náleží mezi půdy II. třídy ochrany. Podle zákona o ochraně ZPF je možné půdy I. a II. třídy ochrany odejmout ze ZPF pouze v případech, kdy jiný veřejný zájem převyšuje zájem ochrany ZPF. V tomto případě jde o plochu převzatou ze stávajícího ÚP beze změny využití, proto je zde zákonný důvod k akceptaci tohoto záboru. Plocha navazuje na zastavěnou část sídla, z hlediska ochrany krajinného rázu se jedná o vhodné rozšíření sídla. Pro využití k zástavbě je nutné předepsané vypracování územní studie ÚS.03, v rámci této studie je vhodné řešit zachování balvanitých ostrůvků se vzrostlou zelení, které jsou typické pro zdejší krajinu blatenska a nachází se roztroušeně na dotčených pozemcích.

Využití této plochy dle navrženého přípustného a podmíněného využití je možné při respektování navržených regulativů pro výstavbu. V rámci předepsané územní studie ÚS.03 navrhuji řešit zachování balvanitých ostrůvků se vzrostlou zelení, které se v současnosti na ploše nachází, a to v co největší možné míře.

SO.10 plocha smíšená obytná v sídle Kadov - Jih II. o celkové rozloze 4 943 m² a je určena pouze pro 2 velké stavební parcely.

Plocha představuje zábor zemědělské půdy o celkové výměře 0,49 ha, které náleží do IV. a V. třídy ochrany. Z hlediska ochrany zemědělské půdy se jedná o akceptovatelný zábor. Plocha navazuje na stávající zástavbu a vhodně z hlediska ochrany krajinného rázu doplňuje sídlo.

Využití této plochy dle navrženého přípustného a podmíněného využití je možné při respektování navržených regulativů pro výstavbu.

SO.11 plocha smíšená obytná v sídle Kadov (Jih III.) o celkové rozloze 2 818 m², je převzata ze stávajícího ÚP, kde byla vymezena jako zastavitelná plocha pro rozšíření zemědělského areálu, takže jde o změnu využití plochy. Je určena pro 2 velké stavební parcely.

Plocha představuje zábor ZPF o výměře cca 0,28 půd III., IV. a V. třídy ochrany, jde o průměrné a podprůměrné zemědělské půdy, které jsou v rámci územního plánování využitelné pro zástavbu. Zábor je s ohledem na průměrnou kvalitu půdy a malý rozsah akceptovatelný. Plocha navazuje na zastavěné územím a vhodně jej doplňuje. Dále navazuje na rozvojovou plochu smíšenou výrobní a je v blízkosti stávajícího zemědělského areálu.

Využití této plochy dle navrženého přípustného a podmíněného využití je možné při respektování navržených regulativů pro výstavbu

SO.12 plocha smíšená obytná v sídle Kadov (sever I.) o celkové výměře 7 877 m², jedná se o plochu přestavby. Společně s plochou SO.13 byla vymezena v souladu se stávajícím ÚP a je podmíněna zpracováním územní studie ÚS.01, kde budou stanoveny sjezdy a optimální parcelace ploch.

Jedná se o plochu přestavby, která navazuje na plochy se stejným využitím, z hlediska ochrany jednotlivých složek životního prostředí je tato plocha přestavby přípustná.

Využití této plochy dle navrženého přípustného a podmíněného využití je možné při respektování navržených regulativů pro výstavbu.

SO.13 plocha smíšená obytná v sídle Kadov (sever II.) o celkové výměře 16 287 m². Jedná se o nově vymezenou, velkou zastavitelnou plochu, která je vymezena jako součást nového obytného okrsku na severním okraji Kadova tak, aby v případě rozvoje v lokalitě Kadov Jih nebylo posunuto těžiště obce mimo stávající centrum s kostelem a "obecním domem". Plocha je určena pro 6 velmi velkých stavebních parcel (cca 2 800 m²) tak, aby byla zachována struktura sídla s vesnickými usedlostmi a nebyla nadměrně zahuštěna. Plocha, společně se sousední SO.12 byla vymezena v souladu s platným ÚP a je podmíněna zpracováním územní studie ÚS.01, kterou budou stanoveny sjezdy a optimální parcelace.

Plocha představuje zábor ZPF o výměře 1,6287 ha půd III. a V. třídy ochrany, jde o půdy s průměrnou a podprůměrnou produkční schopností. Zábor je s ohledem na nízkou kvalitu půdy akceptovatelný. Při zachování navržené parcelace je z hlediska ochrany krajinného rázu využití pro zástavbu možné bez významnějšího ovlivnění krajinného rázu místa či oblasti.

Využití této plochy dle navrženého přípustného a podmíněného využití je možné při respektování navržených regulativů pro výstavbu.

SO.14 plocha smíšená obytná v sídle Kadov (sever III.) o celkové výměře 4 661 m², je určena pro 2 stavební parcely. Společný komplex nových zastavitelných ploch Kadov SEVER čítá 11 velkých stavebních parcel. Byla společně se sousedními plochami SO.13 a SO.12, ale jen v jižní cca 1/4, vymezena v souladu s platným ÚP a v celém rozsahu je podmíněna zpracováním územní studie ÚS.01, protože musí být stanoveny sjezdy a optimální parcelace.

Plocha představuje zábor ZPF o výměře 0,466 ha půd III. třídy ochrany, tyto půdy je možné z hlediska ochrany ZPF využít pro výstavbu. Zábor je s ohledem na průměrnou kvalitu půdy akceptovatelný. Plocha navazuje na zastavitelné území a vhodně jej doplňuje. Z hlediska ochrany krajinného rázu je vhodné její

zastavění až po využití většiny ploch SO.12 a SO.13, protože jinak by se jednalo o výstavbu ve volné krajině.

Využití této plochy dle navrženého přípustného a podmíněného využití je možné při respektování navržených regulativů pro výstavbu a za podmínky využití plochy až po využití většiny ploch SO.12 a SO.13.

sídlo LNÁŘSKÝ MÁLKOV

SO.15 plocha smíšená obytná v sídle Lnářský Málkov (jih) o celkové výměře 17 026 m² je převzata ze stávajícího ÚP, je vymezena v návaznosti na zastavěné území obce. Bude připravena k napojení potřebné infrastruktury po vybudování skupinového vodovodu Chanovice-Kadov-Pole-Vrbno-Lnářský Málkov a po vybudování ČOV Lnářský Málkov. Plocha je určena pro 10 stavebních parcel střední velikosti.

Plocha představuje zábor ZPF o výměře 1,7 ha půd V. třídy ochrany, jedná se o podprůměrné půdy, které je možné z hlediska ochrany ZPF využít pro výstavbu. Zábor je s ohledem na podprůměrnou kvalitu půdy akceptovatelný. Plocha navazuje na zastavitelné území, i když ze terénním předělem, a vhodně jej doplňuje. Z hlediska ochrany krajinného rázu je navrhované využití plochy možné.

Využití této plochy dle navrženého přípustného a podmíněného využití je možné při respektování navržených regulativů pro výstavbu.

sídlo MRAČOV

SO.16 plocha smíšená obytná v sídle Mračov (severozápad) o celkové výměře 8 099 m² je převzata ze stávajícího ÚP, je vymezena v návaznosti na zastavěné území osady a je dobře dopravně napojitelná. Zásobování pitnou vodou a likvidace odpadních vod bude řešena individuálně. Je určena pro jednu stavební parcelu.

Plocha představuje zábor ZPF o výměře cca 0,81 ha půd IV. a V. třídy ochrany, jedná se o podprůměrné půdy, které je možné z hlediska ochrany ZPF využít pro výstavbu. Zábor je s ohledem na podprůměrnou kvalitu půdy akceptovatelný. V současnosti je plocha využívána jako pastvina. Plocha navazuje na zastavěné území a vhodně jej doplňuje. Z hlediska ochrany krajinného rázu je navrhované využití plochy možné za podmínky umístění 1 stavební parcely.

Využití této plochy dle navrženého přípustného a podmíněného využití je možné při respektování navržených regulativů pro výstavbu a umístění 1 stavební parcely.

SO.17 plocha smíšená obytná v sídle Mračov (východ) o celkové výměře 610 m² je převzata ze stávajícího ÚP, je vymezena v návaznosti na zastavěné území osady, je určena pro dostavbu související s usedlostí p.p.č. -6.

Plocha představuje zábor ZPF o výměře cca 0,06 ha půd V. třídy ochrany, jedná se o podprůměrné půdy, které je možné z hlediska ochrany ZPF využít pro výstavbu. Zábor je s ohledem na podprůměrnou kvalitu půdy akceptovatelný. Plocha navazuje na zastavěné území a vhodně jej doplňuje. Z hlediska ochrany krajinného rázu je navrhované využití plochy možné.

Využití této plochy dle navrženého přípustného a podmíněného využití je možné při respektování navržených regulativů pro výstavbu.

SO.18 plocha smíšená obytná v sídle Mračov (jih) o celkové výměře 886 m² je převzata ze stávajícího ÚP, je vymezena v návaznosti na zastavěné území osady, je určena pro umístění 1 stavební parcely.

Plocha představuje zábor ZPF o výměře cca 0,088 ha půd IV. třídy ochrany, jedná se o podprůměrné půdy, které je možné z hlediska ochrany ZPF využít pro výstavbu. Zábor je s ohledem na podprůměrnou kvalitu půdy akceptovatelný. Plocha navazuje na zastavěné území a vhodně jej doplňuje. Z hlediska ochrany krajinného rázu je navrhované využití plochy možné.

Využití této plochy dle navrženého přípustného a podmíněného využití je možné při respektování navržených regulativů pro výstavbu.

sídlo VRBNO

SO.19 plocha smíšená obytná v sídle Vrbno (střed) o celkové výměře 19 059 m² je převzata ze stávajícího ÚP, je vymezena v návaznosti na zastavěné území a je dobře dopravně napojitelná. Po vybudování skupinového vodovodu Chanovice-Kadov-Pole-Vrbno-Lnářský Málkov a po vybudování ČOV Vrbno bude plocha napojitelná na potřebnou technickou infrastrukturu. Plocha je v optimálním případě určena 12 stavebních parcel.

Plocha představuje zábor ZPF o výměře cca 1,91 ha půd - v I. třídě ochrany 0,0309 ha, v II. 0,1339 ha, ve III. třídě 1,7021 ha a v V. třídě ochrany pak 0,039 ha. Podle zákona o ochraně ZPF je možné půdy I. a II. třídy ochrany odejmout ze ZPF pouze v případech, kdy jiný veřejný zájem převyšuje zájem ochrany ZPF. Jde o plochu převzatou ze stávajícího ÚP bez návrhu změny jejího využití, tento zábor lze tedy s ohledem na zachování kontinuity územního plánování akceptovat (dle § 4 odst. 4 zákona č. 334/1992 Sb., o ochraně ZPF). Z větší části se jedná o zábor půd průměrné kvality, které lze v rámci územního plánování využít pro výstavbu. V současnosti je plocha zatravněná a nachází se uprostřed zástavby. Plocha navazuje tedy na zastavěné území a vhodně jej zceluje. Z hlediska ochrany krajinného rázu je navrhované využití plochy možné, tato plocha je vhodně doplněna plochami veřejné zeleně, které zajistí uchování stávajícího rázu zástavby sídla.

Využití této plochy dle navrženého přípustného a podmíněného využití je možné při respektování navržených regulativů pro výstavbu.

SO.20 plocha smíšená obytná v sídle Vrbno (sever) o celkové výměře 1 338 m² je částečně převzata ze stávajícího ÚP, je vymezena v návaznosti na zastavěné území. Po vybudování skupinového vodovodu Chanovice-Kadov-Pole-Vrbno-Lnářský Málkov a po vybudování ČOV Vrbno bude plocha napojitelná na potřebnou technickou infrastrukturu. Plocha je určena pro 1 stavební parcelu.

Plocha představuje zábor ZPF o výměře cca 0,134 ha půd V. třídy ochrany, jedná se o podprůměrné půdy, které je možné z hlediska ochrany ZPF využít pro výstavbu. Zábor je tedy s ohledem na podprůměrnou kvalitu půdy akceptovatelný. Plocha navazuje na zastavěné území a vhodně jej doplňuje. Z hlediska ochrany krajinného rázu je navrhované využití plochy možné.

Využití této plochy dle navrženého přípustného a podmíněného využití je možné při respektování navržených regulativů pro výstavbu.

SO.21 plocha smíšená obytná v sídle Vrbno (jihozápad) o celkové výměře 2 564 m² je nově vymezena. Je určena pro 2 stavební parcely, navazuje na stávající zastavěné území. Po vybudování skupinového vodovodu Chanovice-Kadov-Pole-Vrbno-Lnářský Málkov a po vybudování ČOV Vrbno bude plocha napojitelná na potřebnou technickou infrastrukturu. Plocha je určena pro 2 stavební parcely.

Plocha představuje zábor ZPF o výměře cca 0,26 ha půd III. a V. třídy ochrany, jedná se o průměrné podprůměrné půdy, které je možné z hlediska ochrany ZPF využít pro výstavbu. Zábor je s tedy

ohledem na kvalitu půdy akceptovatelný. Plocha navazuje na zastavěné území a vhodně jej rozšiřuje. Z hlediska ochrany krajinného rázu je navrhované využití plochy možné.

Využití této plochy dle navrženého přípustného a podmíněného využití je možné při respektování navržených regulativů pro výstavbu.

SO.22 plocha smíšená obytná v sídle Vrbno (sever II.) o celkové výměře 1 259 m² je plochou přestavby. Nachází se v zastavěném území. Po vybudování skupinového vodovodu Chanovice-Kadov-Pole-Vrbno-Lnářský Málkov a po vybudování ČOV Vrbno bude plocha napojitelná na potřebnou technickou infrastrukturu.

S ohledem na to, že jde o plochu přestavby umístěnou v návaznosti na zastavěné území, je z hlediska jednotlivých složek životního prostředí její navrhované využití možné.

Využití této plochy dle navrženého přípustného a podmíněného využití je možné při respektování navržených regulativů pro výstavbu.

SO.23 plocha smíšená obytná v sídle Vrbno (severozápad I.) o celkové výměře 13 762 m² je převzata z platného územního plánu (byly pouze upraveny hranice lomových bodů). Je to vnější prstenec rozvojových ploch tvořící nový obytný okrsek Vrbno severozápad. Po vybudování skupinového vodovodu Chanovice-Kadov-Pole-Vrbno-Lnářský Málkov a po vybudování ČOV Vrbno bude plocha napojitelná na potřebnou technickou infrastrukturu. Plochy SO.19, SO.20, SV.04, SO.23 a SO.24 budou posouzeny komplexně jako nový obytný okrsek uvnitř sídla včetně občanské vybavenosti (hospoda na návsi) a plochy smíšené výrobní, čítající dohromady celkem 30 nových stavebních parcel.

Plocha představuje zábor ZPF o výměře cca 1,14 ha půd V. třídy ochrany, jedná se o podprůměrné půdy, které je možné z hlediska ochrany ZPF využít pro výstavbu. Zábor je tedy s ohledem na podprůměrnou kvalitu půdy akceptovatelný. Plocha navazuje na zastavitelné území, z hlediska ochrany krajinného rázu je vhodné, aby zástavba této plochy byla započata až po využití většiny ploch se stejným využitím tj. ploch SO.24 a SO.19, jinak by se jednalo o zástavbu ve volné krajině.

Využití této plochy dle navrženého přípustného a podmíněného využití je možné při respektování navržených regulativů pro výstavbu za podmínky, je daná plochy bude využita až po vyčerpání většiny ploch SO.24 a SO.19.

SO.24 plocha smíšená obytná v sídle Vrbno (severozápad I.) o celkové výměře 10 174 m² je převzata z platného územního plánu. Po vybudování skupinového vodovodu Chanovice-Kadov-Pole-Vrbno-Lnářský Málkov a po vybudování ČOV Vrbno bude plocha napojitelná na potřebnou technickou infrastrukturu. Plochy SO.19, SO.20, SV.04, SO.23 a SO.24 budou posouzeny komplexně jako nový obytný okrsek uvnitř sídla včetně občanské vybavenosti (hospoda na návsi) a plochy smíšené výrobní, čítající dohromady celkem 30 nových stavebních parcel.

Plocha představuje zábor ZPF o výměře cca 1,02 ha půd V. třídy ochrany, jedná se o podprůměrné půdy, které je možné z hlediska ochrany ZPF využít pro výstavbu. Zábor je tedy s ohledem na podprůměrnou kvalitu půdy akceptovatelný. Plocha navazuje na zastavěné i zastavitelné území a vhodně jej zceluje. Z hlediska ochrany krajinného rázu je navrhované využití plochy možné.

Využití této plochy dle navrženého přípustného a podmíněného využití je možné při respektování navržených regulativů pro výstavbu.

Vyhodnocení vlivů Územní plánu Kadov na životní prostředí

Plocha	Příroda/ Krajina	Půda	Ovzduší	Voda	Hornin. prostředí	Obyvat./ hm. majetek a kultura	Sřety s limity ŽP
SO.01	0/-1	-1	0	0	0	+1/+1	
SO.02	0/0	-1	0	0	0	+1/+1	
SO.03	0/-1	-1	0	0	0	+1/+1	zachovalý krajinný ráz
SO.04	0/0	-1	0	0	0	+1/+1	
SO.05	0/0	-1	0	0	0	+1/+1	
SO.06	0/0	0	0	0	0	+1/+1	
SO.07	0/0	-1	0	0	0	+1/+1	
SO.08	0/0	-1	0	0	0	+1/+1	
SO.09	0/-1	-1	0	0	0	+1/+1	zachovalé balvanité ostrůvky
SO.10	0/0	-1	0	0	0	+1/+1	
SO.11	0/0	-1	0	0	0	-1/+1	blížkost ploch výroby
SO.12	0/0	0	0	0	0	+1/-1	částečně zasahuje do ÚAN
SO.13	0/0	-1	0	0	0	+1/+1	
SO.14	0/-1	-1	0	0	0	+1/+1	
SO.15	0/-1	-1	0	0	0	+1/+1	
SO.16	0/0	-1	0	0	0	+1/+1	
SO.17	0/0	-1	0	0	0	+1/+1	
SO.18	0/0	-1	0	0	0	+1/+1	
SO.19	0/0	-2	0	0	0	-1/+1	záběr kvalitních půd I. a II.třídy ochrany, blížkost ploch výroby
SO.20	0/0	-1	0	0	0	+1/+1	
SO.21	0/0	-1	0	0	0	+1/+1	
SO.22	0/0	0	0	0	0	+1/+1	
SO.23	0/-1	-1	0	0	0	+1/+1	
SO.24	0/0	-1	0	0	0	+1/+1	

PLOCHY SMÍŠENÉ VÝROBNÍ

Hlavní využití: smíšené plochy staveb pro výrobu, skladování, zemědělských staveb a bydlení ve výjimečných zvlášť odůvodněných případech kdy primární je funkce výrobní, ale tato výroba musí být takového charakteru aby umožnila též bydlení.

Přípustné využití:

- pozemky pro výrobu, skladové areály, pozemky zemědělských staveb, vše drobnějšího charakteru, umožňující i jiné funkce jako je smíšené bydlení nebo občanská vybavenost
- pozemky staveb a zařízení občanského vybavení do 500 m²
- plochy veřejných prostranství (včetně veřejné zeleně)
- pozemky související dopravní a technické infrastruktury včetně případného umístění sběrného dvora a dalšího technického zázemí pro odpadové hospodářství,
- pozemky staveb a zařízení občanského vybavení souvisejícího s výrobou

Podmíněně přípustné využití:

- pozemky pro bydlení, obvykle související s primární funkcí výroby (např. dům majitele továrny, provozovny nebo bytové domy zaměstnanců), podmínkou je, že tyto objekty budou umístěny tak, že v rámci navazujících správních řízení bude prokázáno splnění všech hygienických a bezpečnostních podmínek včetně ochrany před negativními účinky hluku
- pozemky čerpacích stanic PHM s podmínkou prokázání hygienických a bezpečnostních podmínek v návazné projektové dokumentaci

Nepřípustné využití:

- vše co není uvedeno jako přípustné nebo podmíněně přípustné využití

Podmínky prostorového uspořádání nebo podmíněně přípustné využití:

- nová zástavba bude vždy řešena do max. výšky 10 m od rostlého terénu, výjimku mohou, ve zvlášť odůvodněných případech tvořit stavby charakteru věží tj. vysoké stavby s malým půdorysem do 16 m² (např. násypky, odvětrávání, zařízení technologie, apod.)

sídlo POLE

SV.01 plocha smíšená výrobní v sídle Pole (střed II.) o celkové výměře 3 476 m² je určena pro další přirozený rozvoj zdejší provozovny prodejny zemědělské techniky, je zde konkrétní záměr investora stavět a dále se rozvíjet. Je převzata ze stávajícího platného územního plánu. Po vybudování skupinového vodovodu Chanovice-Kadov-Pole-Vrbno-Lnářský Málkov a po vybudování ČOV Pole bude plocha napojitelná na potřebnou technickou infrastrukturu.

Plocha představuje zábor ZPF o výměře cca 0,35 ha půd V. třídy ochrany, jedná se o podprůměrné půdy, které je možné z hlediska ochrany ZPF využít pro výstavbu. Zábor je tedy s ohledem na podprůměrnou kvalitu půdy akceptovatelný. Plocha navazuje na zastavitelná a částečně i na zastavěné území a vhodně jej doplňuje. Je umístěna v blízkosti hlavní komunikace II/174 a od nově navrhovaných zastavitelných ploch smíšené obytné zástavby je vhodně odcloněna plochou zeleně, která bude plnit i hygienickou funkci v místě. Z hlediska ochrany krajinného rázu je navrhované využití plochy možné. Plocha zasahuje do území archeologických nálezů, navrhované využití nebude mít významně negativní vliv na toto území.

Využití této plochy dle navrženého přípustného a podmíněného využití je možné při respektování navržených regulativů pro výstavbu.

SV.02 plocha smíšená výrobní v sídle Pole - jízďárna o celkové výměře 9 241 m² je převzata ze stávajícího územního plánu a navazuje na stávající objekt jízďárny v západní části pozemku. Po vybudování

skupinového vodovodu Chanovice-Kadov-Pole-Vrbno-Lnářský Málkov a po vybudování ČOV Pole bude plocha napojitelná na potřebnou technickou infrastrukturu.

Plocha představuje zábor ZPF o výměře cca 0,92 ha půd III. a V. třídy ochrany, jedná se o průměrné a podprůměrné půdy, které je možné z hlediska ochrany ZPF využít pro výstavbu. Zábor je s ohledem na kvalitu půdy akceptovatelný. V současnosti je plocha využívána jako pastvina a zázemí pro jízďárnu. Plocha navazuje na zastavěné území (na stávající objekt jízďárny) a vhodně jej doplňuje. Její umístění mimo zástavbu je z hlediska navrhovaného využití vhodné a nebude mít za předpokladu nízké zastavěnosti významný vliv na krajinný ráz místa či oblasti. Plocha je převzata ze stávajícího ÚP a je oproti tímto plánem vymezené ploše redukována z hlediska možné zastavitelnosti.

Využití této plochy dle navrženého přípustného a podmíněného využití je možné při respektování navržených regulativů pro výstavbu

sídlo VRBNO

SV.03 plocha smíšená výrobní v sídle Vrbno (sever) o celkové výměře 1 141 m² je plochou přestavby.

S ohledem, že jde o plochu přestavby umístěnou v návaznosti na zastavěné území, je z hlediska jednotlivých složek životního prostředí její navrhované využití možné.

Využití této plochy dle navrženého přípustného a podmíněného využití je možné při respektování navržených regulativů pro výstavbu.

SV.04 plocha smíšená výrobní v sídle Vrbno (střed II.) o celkové výměře 6 693 m² je určena pro chov zvířat. Jde o nově vymezenou plochu. Po vybudování skupinového vodovodu Chanovice-Kadov-Pole-Vrbno-Lnářský Málkov a po vybudování ČOV Vrbno bude plocha napojitelná na potřebnou technickou infrastrukturu.

Plocha představuje zábor ZPF o výměře cca 0,67 ha půd V. třídy ochrany, jedná se o podprůměrné půdy, které je možné z hlediska ochrany ZPF využít pro výstavbu. Zábor je s ohledem na podprůměrnou kvalitu půdy akceptovatelný. V současnosti je plocha využívána jako pastvina. Plocha navazuje na zastavitelné území a tvoří enklávu smíšené výroby ve smíšené obytné zástavbě, nicméně navazuje na stávající plochu smíšené výroby. Plocha má být využita pro chov zvířat, což může při zástavbě okolních ploch SO.23 a SO.24 působit problémy (dle druhu chovaných zvířat např. větším zápachem, hlukem apod.). Nebude se s největší pravděpodobností jednat přímo o ohrožení zdraví obyvatelstva, pouze o narušení faktorů pohody obyvatelstva. Jedná se sice o venkovské prostředí, ale chov zvířat může být uvnitř zástavby problematický. Z tohoto důvodu je vhodné omezit chov zvířat tak, aby nebyly negativní vlivy z této plochy silně omezující obyvatelstvo. Je vhodné také uložit pro navrhované využití kolem hranic plochy vysazení ochranného pruhu zeleně (nejlépe keřové patro). Z hlediska ochrany krajinného rázu je navrhované využití plochy možné.

Využití této plochy dle navrženého přípustného a podmíněného využití je možné při respektování navržených regulativů pro výstavbu. Při umístění konkrétních záměrů je nutné předchozí vyloučení zvýšeného obtěžování okolní zástavby (pachem, hlukem).

SV.05 plocha smíšená výrobní v sídle Vrbno na návsi o celkové výměře 1 576 m² navazuje na dnešní hospodu ve Vrbně a je převzata ze stávajícího územního plánu (plocha přestavby). Po vybudování skupinového vodovodu Chanovice-Kadov-Pole-Vrbno-Lnářský Málkov a po vybudování ČOV Vrbno bude plocha napojitelná na potřebnou technickou infrastrukturu.

S ohledem, že jde o plochu přestavby umístěnou v návaznosti na zastavěné území, je z hlediska jednotlivých složek životního prostředí její navrhované využití možné.

Využití této plochy dle navrženého přípustného a podmíněného využití je možné při respektování navržených regulativů pro výstavbu.

sídlo LNÁŘSKÝ MÁLKOV

SV.06 plocha smíšená výrobní v sídle Lnářský Málkov (střed I.) o celkové výměře 424 m² je vymezena v souladu se stávajícím územním plánem a je plochou přestavby. Navazuje na novou zastavitelnou plochu SV.07. Po vybudování skupinového vodovodu Chanovice-Kadov-Pole-Vrbno-Lnářský Málkov a po vybudování ČOV Lnářský Málkov bude plocha napojitelná na potřebnou technickou infrastrukturu.

S ohledem, že jde o plochu přestavby umístěnou v návaznosti na zastavěné území, je z hlediska jednotlivých složek životního prostředí její navrhované využití možné.

Využití této plochy dle navrženého přípustného a podmíněného využití je možné při respektování navržených regulativů pro výstavbu.

SV.07 plocha smíšená výrobní v sídle Lnářský Málkov (střed II.) o celkové výměře 2 356 m² je nově vymezena, nachází se přímo u návsi v atraktivní poloze. Po vybudování skupinového vodovodu Chanovice-Kadov-Pole-Vrbno-Lnářský Málkov a po vybudování ČOV Lnářský Málkov bude plocha napojitelná na potřebnou technickou infrastrukturu.

Plocha představuje zábor ZPF o výměře cca 0,24 ha půd V. třídy ochrany, jedná se o podprůměrné půdy, které je možné z hlediska ochrany ZPF využít pro výstavbu. Zábor je tedy s ohledem na podprůměrnou kvalitu půdy akceptovatelný. Plocha navazuje na zastavitelné území a vhodně jej doplňuje. Z hlediska ochrany krajinného rázu je navrhované využití plochy možné za podmínky, že zde nebude zřízena žádná výšková stavba - ani typu věže, neboť s ohledem na umístění uvnitř stávající zástavby by mohlo dojít k narušení krajinného rázu místa i oblasti.

Využití této plochy dle navrženého přípustného a podmíněného využití je možné při respektování navržených regulativů pro výstavbu a za podmínky neumístění žádné výškové stavby (ani typu věže).

sídlo KADOV

SV.08 plocha smíšená výrobní v sídle Kadov - rozšíření zemědělského areálu o celkové výměře 13 159 m² s tím, že zemědělské provozy budou umístěny na východní straně plochy u stávajícího zemědělského areálu a případné objekty bydlení na západní straně plochy. Jde o nově vymezenou plochu. Po vybudování skupinového vodovodu Chanovice-Kadov-Pole-Vrbno-Lnářský Málkov a po vybudování ČOV Kadov bude plocha napojitelná na potřebnou technickou infrastrukturu.

Plocha představuje zábor ZPF o výměře cca 1,32 ha půd III., IV. a V. třídy ochrany, jedná se o průměrné a podprůměrné půdy, které je možné z hlediska ochrany ZPF využít pro výstavbu. Zábor je tedy s ohledem na průměrnou a podprůměrnou kvalitu půdy akceptovatelný. Plocha navazuje na zastavěné území výrobní plochou (zemědělský areál) a na zastavitelné území pro smíšenou obytnou zástavbu. Z hlediska ochrany krajinného rázu je navrhované využití ploch možné. Vzhledem k navrženým regulativům o umístění nerušící výroby a směřování případné obytné zástavby do západní části plochy a rozšíření zemědělské výroby do východní části plochy, je navrhované využití této plochy akceptovatelné i s ohledem na hygienu prostředí. Jedná se o přechodovou plochu mezi stávající výrobní plochou a zástavbou obce.

Využití této plochy dle navrženého přípustného a podmíněného využití je možné při respektování navržených regulativů pro výstavbu.

Plocha	Příroda/ Krajina	Půda	Ovzduší	Voda	Hornin. prostředí	Obyvat./ hm. majetek a kultura	Střety s limity ŽP
SV.01	0/0	-1	0	0	0	0/-1	nachází se v ÚAN
SV.02	0/-1	-1	0	0	0	0/+1	blízkost LBK
SV.03	0/0	0	?	0	0	-1/0	
SV.04	0/0	-1	?	0	0	0/+1	
SV.05	0/0	0	0	0	0	0/-1	nachází se v ÚAN
SV.06	0/0	0	0	0	0	0/+1	
SV.07	0/-1	-1	?	0	0	-1/+1	
SV.08	0/0	-1	?	0	0	-1/-1	částečně zasahuje do ÚAN

PLOCHY VÝROBY A SKLADOVÁNÍ

Hlavní využití: samostatně vymezené plochy staveb pro výrobu, skladování a zemědělských staveb

Přípustné využití:

- stavby a pozemky pro průmyslovou výrobu, obvykle s negativními projevy vůči svému okolí
- skladové areály malého i velkého rozsahu, obvykle s velkými nároky na dopravní dostupnost
- stavby pozemky zemědělských staveb, obvykle s negativními projevy vůči svému okolí
- pozemky související dopravní a technické infrastruktury
- pozemky staveb a zařízení občanského vybavení souvisejícího s výrobou, kromě využití specifikovaného dále jako nepřípustné či podmíněně přípustné

Podmíněně přípustné využití:

- pozemky staveb a zařízení občanského vybavení souvisejícího s výrobou
- pozemky veřejných prostranství (včetně veřejné zeleně)
- pozemky čerpacích stanic PHM
- s podmínkou prokázání hygienických a bezpečnostních podmínek v návazné projektové dokumentaci u všech uvedených staveb

Nepřípustné využití:

- vše co není uvedeno jako přípustné nebo podmíněně přípustné využití

Podmínky prostorového uspořádání nebo podmíněně přípustné využití:

- nová zástavba bude vždy řešena do max. výšky 10 m od rostlého terénu, výjimku mohou, ve zvlášť odůvodněných případech tvořit stavby charakteru věří tj. vysoké stavby s malým půdorysem do 16 m² (např. násypky, odvětrávání, zařízení technologie, apod.)

VS.01 plocha výroby a skladování v sídle Lnářský Málkov - rozšíření stávajícího zemědělského areálu o celkové výměře 5 462 m² je jedinou plochou výroby a je převzata ze stávajícího platného územního plánu. Po vybudování skupinového vodovodu Chanovice-Kadov-Pole-Vrbno-Lnářský Málkov a po vybudování ČOV Lnářský Málkov bude plocha napojitelná na potřebnou technickou infrastrukturu.

Plocha představuje zábor ZPF o výměře cca 0,39 ha půd, přičemž 0,15 ha náleží mezi půdy II. třídy ochrany a zbývající část záboru pak náleží mezi III., IV. a V. třídy ochrany. Podle zákona o ochraně ZPF je možné půdy II. třídy ochrany odejmout ze ZPF pouze v případech, kdy jiný veřejný zájem převyšuje zájem ochrany ZPF. Jde o plochu převzatou ze stávajícího ÚP bez návrhu změny jejího využití, tento zábor lze tedy s ohledem na zachování kontinuity územního plánování akceptovat (s odkazem na § 4 odst. 4 zákona č. 334/1992 Sb., o ochraně ZPF). Z větší části se jedná o zábor půd průměrné kvality, které lze v rámci územního plánování využít pro výstavbu. Rozšíření zemědělského areálu je navrženo mimo kontakt z obytnou zástavbou či zastavitelnými plochami. Případné umístění záměru, který by mohl mít významnější vliv na životní prostředí a obyvatelstvo bude řešen v procesu posuzování vlivů (tzv. EIA). Z hlediska umístění plochy je navrhované řešení vhodné a nelze předpokládat významnější vlivy na životní prostředí a obyvatelstvo, které by vyplývaly z vlastního umístění plochy. Z hlediska ochrany krajinného rázu je navržené řešení vhodné, plocha navazuje na plochu stejného využití a nelze předpokládat s ohledem na umístění a rozlohu této plochy, že by mohlo mít využití plochy významnější vliv na krajinný ráz místa či oblasti.

Využití této plochy dle navrženého přípustného a podmíněného využití je možné při respektování navržených regulativů pro výstavbu.

Plocha	Příroda/ Krajina	Půda	Ovzduší	Voda	Hornin. prostředí	Obyvat./ hm. majetek a kultura	Střety s limity ŽP
VS.01	0/0	-1	?	0	0	0/+1	

PLOCHY VEŘEJNÝCH PROSTRANSTVÍ

Hlavní využití: plochy veřejných prostranství

Přípustné využití:

- náměstí, ulice, tržiště, chodníky,
- veřejná zeleň, parky
- další prostory přístupné každému bez omezení, tedy sloužící obecnému užívání, např. zelené pásy předzahrádek před jednotlivými domy na návších,
- pozemky související dopravní a technické infrastruktury,
- občanského vybavení, slučitelné s účelem veřejným prostranstvím,
- drobné sakrální stavby (kapličky, boží muka), pomníky pomníčky,
- malé vodní plochy návesních rybníčků

Nepřípustné využití:

- vše co není uvedeno jako přípustné nebo podmíněně přípustné využití.

Podmínky prostorového uspořádání nebo podmíněně přípustné využití:

- dle výše uvedených zásad urbanistické koncepce ÚP Kadov

sídlo KADOV

VP.01 plocha veřejného prostranství v sídle Kadov, pod hřbitovem o celkové výměře 4 986 m². Tato plocha navazuje na urbanisticky nejceněnější část Kadova - kostel s. Václava a na obecní dům, a tím i na prostor hřbitova. Navržen je veřejně přístupný a architektonicky komponovaný prostor, který by měl dále zlepšit a podtrhnout význam centrální části Kadova jako společenského a administrativního centra celého správního území. Předpokládá se kombinace ploch doplněných autochtonními listnáči důstojného vzhledu a proporcí.

Z hlediska zájmů ochrany životního prostředí a zdraví lidu je navržené využití plochy bez námitek.

Využití této plochy dle navrženého přípustného a podmíněného využití je možné při respektování navržených regulativů pro výstavbu.

VP.02 plocha veřejného prostranství v sídle Kadov, nad družstvem o celkové výměře 1 449 m². Plocha zeleně odstiňující areál zemědělského družstva od obytného komplexu RD. Předpokládají se nezpevněné zelené plochy s ovocnými stromy doplněné drobným inventářem.

Z hlediska zájmů ochrany životního prostředí a zdraví lidu je navržené využití plochy bez námitek.

Využití této plochy dle navrženého přípustného a podmíněného využití je možné při respektování navržených regulativů pro výstavbu.

VP.03 plocha veřejného prostranství v sídle Kadov u kostela, o celkové výměře 1 436 m². Tato plocha je navržena jako zrcadlová k ploše VP.01 a řeší veřejný prostor jižně od kostela, kdy primární funkcí je zpřístupnění stavebních pozemků na plochách SO.12 a SO.13. Předpokládá se pojízdná dlažba doplněná drobným mobiliářem a nízkou keřovou zelení.

Z hlediska zájmů ochrany životního prostředí a zdraví lidu je navržené využití plochy bez námitek.

Využití této plochy dle navrženého přípustného a podmíněného využití je možné při respektování navržených regulativů pro výstavbu.

Plocha	Příroda/ Krajina	Půda	Ovzduší	Voda	Hornin. prostředí	Obyvat./ hm. majetek a kultura	Střety s limity ŽP
VP.01	0/0	0	0	0	0	+1/+1	ÚAN
VP.02	0/0	0	0	0	0	+1/+1	
VP.03	0/0	0	0	0	0	+1/+1	ÚAN

PLOCHY DOPRAVNÍ INFRASTRUKTURY - OSTATNÍ KOMUNIKACE

Hlavní využití: místní komunikace I. až IV. třídy

Přípustné využití:

- pozemky, na kterých jsou umístěny součásti místní nebo účelové komunikace, například násypy, zářezy
- opěrné zdi, mosty a doprovodné a izolační zeleně

Podmíněně přípustné využití:

- pozemky staveb dopravních zařízení a dopravního vybavení, například autobusové zastávky a malé terminály do 25 m² za podmínky, že neztíží, neomezí ani neohrozí provoz na dané silnici, a za dodržení a prokázání hygienických a bezpečnostních podmínek v návazné projektové dokumentaci

Nepřípustné využití:

- vše co není uvedeno jako přípustné nebo podmíněně přípustné využití.

Podmínky prostorového uspořádání a základní podmínky ochrany krajinného rázu:

- přízemní budovy s plochou střechou či pultovou s mírným sklonem výškově omezeny na 3,5 m

sídlo POLE

Do.01 plocha dopravní infrastruktury v sídle Pole (střed) k napojení lokality SO.02 - místní komunikace se smíšeným provozem sloužící pouze k obsluze lokality SO.02.

Plocha je umístěna v zastavěném území obce a nevyžaduje zábor zemědělských půd. Z hlediska sledovaných složek životního prostředí nebude mít využití této plochy na ně žádný vliv.

Využití této plochy dle navrženého přípustného a podmíněného využití je možné při respektování navržených regulativů pro výstavbu.

Do.06 plocha dopravní infrastruktury v sídle Pole (sever) k napojení plochy SO.01.

Využití plochy vyžaduje zábor zemědělských půd o celkové výměře 0,3065 ha půd V. třídy ochrany. Z hlediska ochrany ZPF se jedná o podprůměrné zemědělské půdy, které lze využít pro výstavbu. Z hlediska ostatních sledovaných složek životního prostředí nebude mít využití této plochy na ně žádný vliv.

Využití této plochy dle navrženého přípustného a podmíněného využití je možné při respektování navržených regulativů pro výstavbu.

sídlo VRBNO

Do.02 plocha dopravní infrastruktury v sídle Vrbno (východ) k napojení kořenové čistírny ČOV TI.05 - místní komunikace se smíšeným provozem sloužící pouze pro výstavbu a provoz ČOV Vrbno.

Využití plochy vyžaduje zábor zemědělských půd o celkové výměře 0,0375 ha půd V. třídy ochrany. Z hlediska ochrany ZPF se jedná o podprůměrné zemědělské půdy, které lze využít pro výstavbu. Z hlediska ostatních sledovaných složek životního prostředí nebude mít využití této plochy na ně žádný vliv.

Využití této plochy dle navrženého přípustného a podmíněného využití je možné při respektování navržených regulativů pro výstavbu.

Do.03 plocha dopravní infrastruktury v sídle Vrbno (střed) k napojení lokality SO.19 pro smíšené bydlení a nově navržené ČOV TI.04 pro sídlo Vrbno.

Využití plochy vyžaduje zábor zemědělských půd o celkové výměře 0,279 ha, z čehož celkem 0,1101 ha jsou půdy I. a II. třídy ochrany. Podle zákona o ochraně ZPF je možné půdy I. a II. třídy ochrany odejmout ze ZPF pouze v případech, kdy jiný veřejný zájem převyšuje zájem ochrany ZPF. V případě napojení rozvojové plochy bydlení a technické infrastruktury lze hovořit o veřejném zájmu, plocha se nachází uvnitř zastavěného území. Z hlediska ochrany ZPF se jedná o akceptovatelný zábor. Z hlediska ostatních sledovaných složek životního prostředí nebude mít využití této plochy na ně žádný vliv.

Využití této plochy dle navrženého přípustného a podmíněného využití je možné při respektování navržených regulativů pro výstavbu.

Do.04 plocha dopravní infrastruktury v sídle Vrbno (severozápad) k napojení lokalit SO.23, SO.24 a SV.04.

Využití plochy vyžaduje zábor zemědělských půd o celkové výměře 0,3926 ha půd V. třídy ochrany. Z hlediska ochrany ZPF se jedná o podprůměrné zemědělské půdy, které lze využít pro výstavbu. Z hlediska ostatních sledovaných složek životního prostředí nebude mít využití této plochy na ně žádný vliv.

Využití této plochy dle navrženého přípustného a podmíněného využití je možné při respektování navržených regulativů pro výstavbu.

sídlo KADOV

Do.05 plocha dopravní infrastruktury v sídle Kadov (jih) k napojení lokality SO.9.

Využití plochy vyžaduje zábor zemědělských půd celkové výměře 0,1281 ha, z čehož celkem 0,1266 ha jsou půdy II. třídy ochrany. Podle zákona o ochraně ZPF je možné půdy I. a II. třídy ochrany odejmout ze ZPF pouze v případech, kdy jiný veřejný zájem převyšuje zájem ochrany ZPF. V případě napojení rozvojové plochy bydlení a technické infrastruktury lze hovořit o veřejném zájmu. Z hlediska ochrany ZPF se jedná o akceptovatelný zábor. Z hlediska ostatních sledovaných složek životního prostředí nebude mít využití této plochy na ně žádný vliv.

Využití této plochy dle navrženého přípustného a podmíněného využití je možné při respektování navržených regulativů pro výstavbu.

Plocha	Příroda/ Krajina	Půda	Ovzduší	Voda	Hornin. prostředí	Obyvat./ hm. majetek a kultura	Sřety s limity ŽP
Do.01	0/0	0	0	0	0	+1/+1	
Do.02	0/0	-1	0	0	0	+1/+1	
Do.03	0/0	-1	0	0	0	+1/+1	malý zábor půd I. a II. třídy ochrany
Do.04	0/0	-1	0	0	0	+1/+1	
Do.05	0/0	-1	0	0	0	+1/+1	
Do.06	0/0	-1	0	0	0	+1/+1	malý zábor půd II. třídy ochrany

PLOCHY TECHNICKÉ INFRASTRUKTURY

Hlavní využití: stavby a zařízení technické infrastruktury, zde ČOV a vodojem

Přípustné využití:

- pozemky vedení, staveb a s nimi provozně související zařízení vodovodů a vodojemů,
- pozemky vedení, staveb a s nimi provozně související zařízení kanalizací a čistíren odpadních vod,
- stavby a zařízení pro nakládání s odpady, sběrné dvory,
- stavby a zařízení trafostanic a energetických vedení,
- stavby a zařízení komunikačních vedení veřejné komunikační sítě, elektronických komunikačních zařízení veřejné komunikační sítě,

- produktovody vč. souvisejících staveb,
- pozemky související dopravní infrastruktury,

Nepřípustné využití:

- vše co není uvedeno jako přípustné nebo podmíněně přípustné využití.

Podmínky prostorového uspořádání a základní podmínky ochrany krajinného rázu:

- stavby budou výškově omezeny pouze na přízemní budovy s plochou střechou či pultovou s mírným sklonem výškově omezeny na 5 m.

sídlo KADOV

T.01 - plocha pro vybudování ČOV pro 150 EO v severní části sídla Kadov, kdy na tuto ČOV budou nově napojeny všechny části sídla včetně jezdeckého areálu SV.02 severozápadně od ČOV. Vybudování ČOV je nezbytné pro další rozvoj sídla. Vyčištěné odpadní vody budou odváděny do recipientu - malého rybníku severně pod navrženou ČOV.

Jedná se o zábor ZPF o výměře 0,0369 ha půd V. třídy ochrany. Jde tedy o půdy podprůměrné kvality, které lze využít pro výstavbu. Recipientem bude stávající rybník, který je součástí LBK. Jedná se o zásah do lokálního ÚSES a zároveň do významného krajinného prvku, kterými jsou obecně všechny rybníky. Toto řešení je možné, ale provozem ČOV nesmí být významně narušena jeho ekologická stabilita, což bude klást nároky na zajištění parametrů znečištění vypouštěné předčištěné vody z ČOV, a to i s ohledem na velikost této vodní plochy.

Z hlediska ochrany ochrany krajinného rázu neovlivní ČOV významně stávající krajinný ráz. ČOV jsou zdrojem znečištění ovzduší, v tomto případě se s ohledem na velikost jedná o méně významný zdroj, který významněji neovlivní kvalitu ovzduší v místě ani v oblasti.

Využití této plochy dle navrženého přípustného a podmíněného využití je možné při respektování navržených regulativů pro výstavbu a při zajištění nenarušení ekologické stability recipientu, kterým je stávající rybník severně od plochy T.01.

sídlo POLE

T.02 - plocha pro vybudování ČOV pro 150 EO jižně od sídla Pole nad Mlýnským rybníkem, kdy na tuto ČOV budou nově napojeny všechny části sídla včetně zámeckého areálu a nových lokalit na severním okraji sídla (SO.01) a v centrální a východní části (SO.02 a SO.03), čistírna je nezbytná pro další rozvoj sídla Pole. Vyčištěné vody budou vypouštěny do recipientu, kterým je Mlýnský rybník

Plocha pro výstavbu ČOV nevyžaduje zábor ZPF. Recipientem bude stávající Mlýnský rybník, který je součástí LBK. Jedná se tedy o zásah do lokálního ÚSES a zároveň do významného krajinného prvku, kterými jsou všechny rybníky. Toto řešení je možné, ale provozem ČOV nesmí být významně narušena jeho ekologická stabilita, což bude klást nároky na zajištění parametrů znečištění vypouštěné předčištěné vody z ČOV. S ohledem na velikost Mlýnského rybníka je pravděpodobné, že nedojde k jeho významnějšímu ovlivnění.

Z hlediska ochrany ochrany krajinného rázu neovlivní ČOV významně stávající krajinný ráz. Využití této plochy bude mít pozitivní vliv na kvalitu vod (za podmínky dodržení limitů pro vypouštění) a bude mít zároveň mírně negativní vliv na kvalitu ovzduší. Jedná se o ČOV s menší kapacitou, která nebude představovat významný zdroj znečišťování ovzduší.

Využití této plochy dle navrženého přípustného a podmíněného využití je možné při respektování navržených regulativů pro výstavbu při zajištění nenarušení ekologické stability recipientu.

sídlo LNÁŘSKÝ LÁNOV

T.03 - plocha pro vybudování ČOV pro 150 EO východně od sídla Lnářský Lánov, kdy na tuto ČOV bude napojeno výhradně sídlo Lnářský Lánov. ČOV je navržena jako mechanicko-biologická s tím, že nově navržený rybník W.01 může sloužit pro dočišťování, případně zde může být zvolena i kaskáda sedimentačních nádrží + kořenového filtru. Čistírna je nezbytná pro další rozvoj sídla Lnářský Lánov a k zajištění dobré kvality povrchových i podzemních vod.

Jedná se o zábor ZPF o výměře 0,0216 ha, z čehož 23 m² náleží do II. třídy ochrany, zbývající část leží do III. třídy ochrany. Podle zákona o ochraně ZPF je možné půdy II. třídy ochrany odejmout ze ZPF pouze v případech, kdy jiný veřejný zájem převyšuje zájem ochrany ZPF. V tomto případě veřejný zájem spočívající v čištění odpadních vod převažuje na veřejným zájmem ochrany ZPF. Na ČOV má být napojen i stávající zemědělský areál - ze kterého zde budou likvidovány pouze splaškové vody. Využití této plochy bude mít pozitivní vliv na kvalitu vod (díky nádrží k dočišťování a za podmínky dodržení limitů pro vypouštění) a bude mít zároveň mírně negativní vliv na kvalitu ovzduší. Jedná se o ČOV s menší kapacitou, která nebude představovat významný zdroj znečišťování ovzduší.

Využití této plochy dle navrženého přípustného a podmíněného využití je možné při respektování navržených regulativů pro výstavbu při zajištění nenarušení ekologické stability recipientu.

sídlo VRBNO

T.04 - plocha pro vybudování ČOV (pro 75 EO, pokud bude v budoucnu doplněna ČOV T.05) v jižní části sídla Vrbno, kdy na tuto ČOV budou napojeny všechny objekty v západní a centrální části sídla včetně nově navržených lokalit. ČOV je navržena jako kořenová, předčištění vody bude probíhat v sedimentačních nádržích umístěných na západním okraji vymezené plochy, kořenové filtry budou umístěny ve východní části polygonu, voda bude odváděna uzavřenou vodotečí do rybníka Žabinec. Záměr jde nad rámec PRVKÚK JČK, který počítá s vybudováním jediné ČOV pro Vrbno a to v místě T.05. Čištění odpadních vod lze řešit tedy v sídle Vrbno variantně dle zájmu o zástavbu rozvojových ploch.

Jedná se o zábor ZPF o výměře 0,1758 ha, z čehož 131 m² náleží do I. a II. třídy ochrany, zbývající část leží do III. třídy ochrany. Podle zákona o ochraně ZPF je možné půdy I. a II. třídy ochrany odejmout ze ZPF pouze v případech, kdy jiný veřejný zájem převyšuje zájem ochrany ZPF. V tomto případě veřejný zájem spočívající v čištění odpadních vod převažuje na veřejným zájmem ochrany ZPF. Využití této plochy je nutné pro další rozvoj sídla a pro zajištění kvality povrchových vod.

Recipientem bude stávající rybník Žabinec, který je součástí NBC. Jedná se tedy o zásah do nadregionálního ÚSES a zároveň do významného krajinného prvku, kterými jsou všechny rybníky. Toto řešení je možné, ale provozem ČOV nesmí být významně narušena jeho ekologická stabilita, což bude klást nároky na zajištění parametrů znečištění vypouštěné předčištěné vody z ČOV. S ohledem na velikost rybníka Žabinec je pravděpodobné, že nedojde k jeho významnějšímu ovlivnění.

ČOV bude mít zároveň mírně negativní vliv na kvalitu ovzduší. Jedná se o ČOV s menší kapacitou, která nebude představovat významný zdroj znečišťování ovzduší.

Využití této plochy dle navrženého přípustného a podmíněného využití je možné při respektování navržených regulativů pro výstavbu při zajištění nenarušení ekologické stability recipientu.

T.05 - plocha pro vybudování ČOV pro 150 EO (pokud bude určena pro celé sídlo, 75 EO pokud bude před

tím vybudována TI.04) ve východní části sídla Vrbno, kdy na tuto ČOV budou napojeny všechny objekty v centrální a východní části sídla včetně nově navržených lokalit. ČOV je navržena jako kořenová, pokud bude řešena pro celé sídlo Vrbno, bude provedena jako mechanicko-biologická. Předčištění bude probíhat v sedimentačních nádržích, kořenové filtry budou umístěny ve východní části polygonu, vyčištěná voda bude odváděna do rybníka Žabinec, není ale určen k dalšímu dočištění, následně bude vyčištění recipient odveden do rybníka Velký Pálenec, který má dostatečnou absorpční kapacitu pro vyčištění odpadních vod z obou navržených kořenových čistíren.

Recipientem bude stávající rybník Žabinec, který je součástí NBC. Jedná se tedy o zásah do nadregionálního ÚSES a zároveň do významného krajinného prvku, kterými jsou všechny rybníky. Toto řešení je možné, ale provozem ČOV nesmí být významně narušena jeho ekologická stabilita, což bude klást nároky na zajištění parametrů znečištění vypouštěné předčištěné vody z ČOV. S ohledem na velikost rybníka Žabinec je pravděpodobné, že nedojde k jeho významnějšímu ovlivnění.

ČOV bude mít zároveň mírně negativní vliv na kvalitu ovzduší. Jedná se o ČOV s menší kapacitou, která nebude představovat významný zdroj znečišťování ovzduší.

Využití této plochy dle navrženého přípustného a podmíněného využití je možné při respektování navržených regulativů pro výstavbu při zajištění nenarušení ekologické stability recipientu.

Plocha	Příroda/ Krajina	Půda	Ovzduší	Voda	Hornin. prostředí	Obyvat./ hm. majetek a kultura	Střety s limity ŽP
T.01	-1/0	-1	-1	+1	0	+1/+1	zásah do LBK a významného krajinného prvku (vypouštění vod)
T.02	-1/0	-1	-1	+1	0	+1/+1	zásah do LBK a významného krajinného prvku (vypouštění vod)
T.03	0/0	-1	-1	+1	0	+1/+1	
T.04	-1/0	-1	-1	+1	0	+1/+1	zásah do NBC a významného krajinného prvku (vypouštění vod)
T.05	-1/0	-1	-1	+1	0	+1/+1	zásah do NBC a významného krajinného prvku (vypouštění vod)

PLOCHY VODNÍ A VODOHOSPODÁŘSKÉ

Hlavní využití: pozemky vodních ploch, koryt vodních toků, příbřežní pásmo a jiné pozemky určené pro převažující vodohospodářské využití

Přípustné využití:

- pozemky vodních ploch, koryt vodních toků a jiné pozemky určené pro převažující vodohospodářské využití,
- pozemky související dopravní a technické infrastruktury,
- pozemky zeleně a prvků ÚSES

Podmíněně přípustné využití:

- plochy pro sportovně rekreační využití související s vodní plochou a pobytovou rekreací (pláže, sportovní hřiště apod.), mimo prvky ÚSES

Nepřípustné využití:

- vše co není uvedeno jako přípustné nebo podmíněně přípustné využití,

Podmínky prostorového uspořádání a základní podmínky ochrany krajinného rázu:

- případná výstavba na březích vodních ploch bude vždy řešena jako přízemní,
- změny stavby či nová výstavba musí být citlivě zasazena do okolní krajiny a nesmí rušit své okolí,
- vysoké konstrukce (nad 6 m) vytvářející negativní dominanty v krajině (stožáry, zásobníky krmiva ryb apod.) jsou zakázány

sídlo LNÁŘSKÝ MÁLKOV

W.01 - dočišťovací rybník pod ČOV Lnářský Málkov - vodní plochy s funkcí dočišťovacího rybníka pro ČOV k dočištění odpadních vod z výše uvedené ČOV.

Jedná se o zábor ZPF o výměře 0,5404 ha, z čehož 11 m² náleží do II. třídy ochrany, zbývající část leží do III. třídy ochrany. Podle zákona o ochraně ZPF je možné půdy II. třídy ochrany odejmout ze ZPF pouze v případech, kdy jiný veřejný zájem převyšuje zájem ochrany ZPF. V tomto případě veřejný zájem spočívající v čištění odpadních vod převažuje na veřejným zájmem ochrany ZPF. Zábor kvalitních půd je rozlohou zanedbatelný. Vodní plocha bude i jakousi barierou mezi ČOV a sousedním NBC a také bude mít funkci pasivního protipovodňového opatření.

Využití této plochy dle navrženého přípustného a podmíněného využití je možné při respektování navržených regulativů pro realizaci.

sídlo POLE

W.02 - rybník pod Mlýnským rybníkem - Pole, jih. Nový rybník o výměře 1,9 ha navazuje na stávající Mlýnský rybník a bude s ním tvořit rybníční soustavu.

Jedná se o zábor ZPF o výměře 1,9042 ha, z čehož 1,8 ha náleží mezi půdy V. třídy ochrany a zbývající část do III. třídy ochrany. Jedná se tedy o zábor podprůměrných a průměrných zemědělských půd, které je vhodné využít pro nezemědělskou činnost. Zábor ZPF je v tomto případě akceptovatelný. Nová vodní plocha na zemědělsky využívané půdě bude mít na jednotlivé složky životního prostředí pozitivní vliv s posílením ekologické stability krajiny.

Využití této plochy dle navrženého přípustného a podmíněného využití je možné při respektování navržených regulativů pro realizaci.

sídlo VRBNO

W.03 - malý rybník navržený západně od sídla Vrbno.

Jedná se o zábor ZPF o výměře 0,2012 ha půd V. třídy ochrany. Jedná se tedy o zábor podprůměrných a je z hlediska ochrany ZPF akceptovatelný. Nová vodní plocha na zemědělsky využívané půdě bude mít na jednotlivé složky životního prostředí pozitivní vliv s posílením ekologické stability krajiny.

Využití této plochy dle navrženého přípustného a podmíněného využití je možné při respektování navržených regulativů pro realizaci.

Plocha	Příroda/ Krajina	Půda	Ovzduší	Voda	Hornin. prostředí	Obyvat./ hm. majetek a kultura	Střety s limity ŽP
W.01	+1/+1	-1	0	+1	0	+1/+1	
W.02	+1/+1	-1	0	+1	0	+1/+1	
W.03	+1/+1	-1	0	+1	0	+1/+1	

PLOCHY LESNÍ

Hlavní využití:

- plochy pro převažující využití pozemků pro les
- lesní cesty a svážnice

Přípustné využití:

- pozemky určené k plnění funkcí lesa
- pozemky zeleně a prvků ÚSES,
- stavby a zařízení pro myslivost (posedy, krmelce apod.)
- lesní cesty a svážnice včetně násypů, můstků a všech s nimi přímo souvisejících staveb
- vodní plochy v rámci PUPFL do 50 m² a hloubka max. 3 m u hráze

Podmíněně přípustné využití:

- pozemky staveb, zařízení a jiných opatření pro lesní hospodářství s podmínkou minimalizace rozsahu na nezbytnou míru pro zajištění provozních a hospodářských potřeb
- výstavba malých vodních nádrží s podmínkou, že jejich využití bude extenzivní (nebudou určeny primárně pro chov ryb nebo rekreační využití), max. plocha do 400 m² a hloubka max. 6 m u hráze

Nepřípustné využití:

- vše co není uvedeno jako přípustné nebo podmíněně přípustné využití, včetně oplocení pozemků

Podmínky prostorového uspořádání a základní podmínky ochrany krajinného rázu:

- veškeré stavby a zařízení, které neslouží k plnění funkce lesa jsou na těchto plochách zakázány,
- stavby přímo sloužící k plnění funkcí lesa je možno na plochách lesních povolovat tehdy, pokud jejich zastavěná plocha bude menší nebo rovna 25 m² a výška nižší nebo rovna 5 m
- technická opatření a stavby pro účely rekreace a cestovního ruchu jsou omezeny pouze na informační tabule, odpočinková místa, drobná hygienická zařízení (např. mobilní WC), vše do 25 m² a výška nižší nebo rovna 5 m
- výše uvedené stavby lze povolovat pouze za splnění všech zákonných podmínek včetně souhlasných stanovisek orgánů ochrany přírody

NL.01 - lesní plocha mezi dvěma stávajícími lesními porosty severozápadně od sídla Vrbno.

Jedná se o zábor ZPF o výměře 0,2420 ha půd III. a V. třídy ochrany. Jedná se tedy o zábor podprůměrných a průměrných zemědělských půd a je z hlediska ochrany ZPF akceptovatelný. Nový lesní porost na zemědělsky využívané půdě bude mít na jednotlivé složky životního prostředí pozitivní vliv s posílením ekologické stability krajiny.

Využití této plochy dle navrženého přípustného a podmíněného využití je možné při respektování navržených regulativů pro realizaci.

Celkové shrnutí vyhodnocení možných vlivů:

1. Vlivy na přírodu

Z hlediska **prostupnosti krajiny** neobsahuje návrh ÚP žádný významný dopravní koridor který by mohl významně ovlivnit prostupnost krajiny. Územním plánem není navržena žádná významná bariéra,

kteřá by mohla mít negativní vliv na prostupnost krajiny pro velké savce. Územním plánem jsou navrženy úpravy a komunikace místního významu, které nemají větší vliv na prostupnost krajiny pro faunu. Návrh ÚP nezpůsobí významnou fragmentaci krajiny.

Biodiverzita nebude územním plánem významněji dotčena. Většina rozvojových ploch navazuje na zastavěné území. Rozvojové jsou navrženy z většiny na zemědělské půdě, která je nyní intenzivně využívána či na nezemědělských půdách, které nejsou přírodně cenné.

Vymezením přírodních ploch je chráněna mimolesní zeleň remízků, mezí a mokřadů a také významnější přírodní biotopy nacházející se v blízkosti vodních toků, stejně tak jako retenční schopnost krajiny. Navržené vodní plochy se budou podílet na zvýšení biologické rozmanitosti území.

Celkově lze konstatovat, že vliv návrhu územní plánu není ve vztahu k přírodním hodnotám krajiny v rozporu.

2. Vlivy na zvláště chráněná území a ÚSES

V řešeném území se nachází 4 **zvláště chráněné území**, která nejsou omezena či ohrožena žádnou z navrhovaných rozvojových ploch. Vyhodnocení vlivů na území **NATURA 2000** nebylo příslušným orgánem ochrany přírody - tj. KÚ JČK požadováno.

Z hlediska **ÚSES** územní plán převzal nadregionální prvky z ZÚR Jihočeského kraje a doplnil lokální prvky z předchozího územního plánu a dalších dokumentů. Žádná z rozvojových ploch přímo nezasahuje do žádného z prvků ÚSES. Rozvojové plochy, které s jednotlivými prvky ÚSES pouze sousedí, by neměly ohrozit funkčnost systému územní stability.

Celkově lze konstatovat, že vliv návrhu územní plánu není ve vztahu k zvláště chráněným územím a ÚSES v rozporu.

3. Vlivy na krajinu a krajinný ráz

Návrh ÚP vymezuje většinu ploch v návaznosti na zastavěné území, někde je navrženo rozšíření sídel při zachování urbanistické struktury. Většina navržených ploch nebude představovat výraznou změnu druhu zástavby sídel a neovlivní krajinný ráz místa nebo oblasti. Hodnocení rozvojových ploch z hlediska krajinného rázu bylo u tohoto územního plánu provedeno i s ohledem na zachování atraktivity venkovského charakteru území.

Vliv využití a vymezení ploch na krajinný ráz byl hodnocen v souladu s Generel krajinného rázu JČK (Vorel a kol., 2009).

Celkově lze konstatovat, že z hlediska ochrany krajinného rázu jsou v návrhu ÚP respektovány urbanistické zásady ochrany krajinného rázu.

4. Vlivy na půdu (ZPF a PUPFL)

Návrh územního plánu představuje celkový **zábor ZPF** na ploše **cca 29 ha**, velká část ploch je převzata ze stávajícího (tedy předchozího) ÚP. Zábory kvalitních půd I. a II. třídy ochrany (cca 8 % z celkového záboru ZPF), které byly již vyhodnoceny ve stávajícím ÚP byly akceptovány z důvodu kontinuity územního plánování a na základě § 4 odst. 4 zákona č. 334/1992 Sb.

Zábory pro obytnou výstavbu neznamenaají nevratnou změnu na celé ploše záboru ZPF, neboť větší část pozemků pro bydlení zůstane v kultuře zahrada součástí ZPF a nedojde na nich k nevratné

změně půdy provedením skrývky kulturních vrstev. Každopádně díky rozloze záborů pro zastavitelné území a záboru kvalitních zemědělských půd představuje návrh územního plánu významný vliv na ZPF. Vzhledem k tomu, že většina záboru byla již vyhodnocena ve stávajícím ÚP, byl návrh akceptován. Z hlediska ochrany ZPF je nutné ocenit návrat jedné rozvojové plochy vymezené ve stávajícím ÚP do ploch zemědělských.

Z hlediska vlivu návrhu územního plánu na **organizaci zemědělského půdního fondu** není součástí návrhu žádná rozvojová plocha, která by toto mohla negativně ovlivnit. Lze vyloučit vliv návrhu územního plánu na znečištění půdy, protože zde není navržena žádná plocha s takovým druhem využití, který by toto mohl zapříčinit.

Posuzovaný návrh ÚP nenavrhuje **zábor pozemků určených k plnění funkcí lesa (PUPFL)**.

Celkově lze konstatovat, že z hlediska ochrany zemědělského půdního fondu představuje návrh územního plánu s ohledem na velikost řešeného území poměrně velký zábor zemědělských půd. S ohledem na to, že velká část ploch záboru byla převzata ze zrušeného předchozího ÚP, který byl odsouhlasen z hlediska ochrany ZPF, byl tento velký zábor akceptován. Z hlediska záboru ZPF je tedy vliv ÚP negativní. Vliv na PUPFL není žádný.

5. Vlivy na vodu

Vliv návrhu územního plánu na **povrchový odtok** nebude vzhledem k navrhovanému využití ploch s malým rozsahem zpevněných ploch a také vzhledem k jejich rovnoměrnému rozložení významný. Řešené území není ohroženo záplavami. ÚP vymezuje řadu krajinných opatření ke zmírnění odtokových poměrů a zvýšení retenčních schopností krajiny.

Zastavitelné rozvojové plochy budou mít **větší nároky na zásobování pitnou vodou**, proto jsou rozvojové plochy pro smíšenou zástavbu vázány na vybudování skupinového vodovodu. Dále bude nová zástavba produkovat zvýšené množství **odpadních vod**, většina z nich bude likvidována na navrhovaných ČOV, u sídel, kde není účelné budování centrální kanalizace, bude tato problematika řešena individuálně dle citlivosti území. **Kvalita povrchových vod** nebude realizací územního plánu za předpokladu dodržení navržených opatření významně ohrožena, díky výstavbě nových ČOV může dojít ke zlepšení stavu povrchových vod v řešeném území.

V územním plánu nejsou řešena protipovodňová opatření v krajině ani v zástavbě.

Územním plánem je navrženo několik větších nových vodních ploch s pozitivním vlivem na ekologickou stabilitu krajiny s potenciálem zvýšení biologické diversity.

Celkově lze konstatovat, že vliv návrhu územního plánu nebude mít významně negativní vliv na vodu. Zvýší nároky na využívání podzemních vod a zvýší produkci odpadních vod.

6. Vlivy na ovzduší

Územní plán nenavrhuje vlastní plynofikaci sídel, u nové zástavby je doporučeno její napojení na zemní plyn, tam kde to není možné je pak preference využití alternativních zdrojů vytápění. Významnější zdroje znečišťování ovzduší mohou být zřízeny v rámci plochy výroby a skladování. Bez znalosti konkrétních záměrů nelze vyhodnotit vliv na kvalitu ovzduší. Pro vyjmenované zdroje, které mohou výrazně ovlivnit kvalitu ovzduší v lokalitě, je v procesu jejich povolování předepsáno vyhotovení

rozptylových studií k vyhodnocení jejich případného podílu na změně imisní situace a také použití nejlepší dostupné technologie.

Hlavním zdrojem znečišťování ovzduší zůstane komunikace II. třídy, která je řešeným územím vedena.

Není navržena žádná významnější změna dopravního řešení v daném území ani plocha výroby, která by představovala možné významné navýšení dopravní zátěže sídel a s tím spojené zhoršení kvality ovzduší. Nově navržené plochy smíšené obytné zástavby nebudou představovat významné navýšení dopravní zátěže.

Celkově lze konstatovat, že vliv návrhu územní plánu na ovzduší není významný.

7. Vlivy na hlukovou situaci

S ohledem na navrhované využití a umístění rozvojové plochy pro výrobu a skladování a smíšené výrobní nelze předpokládat významný vliv realizace navržených ploch rozvoje na hlukovou situaci.

Celkově lze konstatovat, že vliv návrhu územní plánu na hlukovou situaci není významný.

8. Vlivy na zdraví obyvatelstva

S ohledem na navrhované využití nových rozvojových ploch nelze předpokládat jejich významný vliv na zdraví obyvatelstva (nevýznamné vlivy na ovzduší a hlukovou situaci území).

Celkově lze konstatovat, že vliv návrhu územní plánu na zdraví obyvatelstva není významný.

9. Vliv na hmotný majetek a kulturní hodnoty

Vliv návrhu územního plánu na hmotný majetek je pozitivní, neboť umožňuje rozvoj a poskytuje dostatek ploch pro výstavbu.

Celkově lze konstatovat, že vliv návrhu územní plánu na hmotný majetek není v rozporu s jejich ochranou a je spíše pozitivní.

Vyhodnocení přeshraničních vlivů: ÚP Kadov nenavrhuje žádné rozvojové plochy, které by mohly mít přeshraniční vliv.

Vyhodnocení kumulativních a synergických vlivů: Kumulaci vlivů lze očekávat v případě vlivů na krajinný ráz. V těchto případech je využití plochy podmíněno předchozím zpracováním územní studie i s návrhem vhodného urbanistického řešení.

Vyhodnocení vlivů Územní plánu Kadov na životní prostředí

Tab. č. 7: Celkové shrnutí vlivů návrhu územního plánu na jednotlivé složky životního prostředí a zdraví lidu

Vlivy	Stávající ÚP	Nový ÚP	poznámka
Vlivy na přírodu	-1	-1	- zástavba nových ploch
Vlivy na chráněná území a ÚSES	0	0	
Vlivy na krajinu	-1	-1	- rozsáhlé plochy zástavby
Vlivy na půdu (ZPF a PUPFL)	-1	-1	- velké zábory ZPF - záboru kvalitních půd I a II.třídy ochrany
Vlivy na vodu	-1	-1	- zvýšení nároků na vodní zdroje - zvýšení produkce odpadních vod
Vlivy na ovzduší	-1	-1	- možné umístění významnějšího zdroje znečištění
Vlivy na hlukovou situaci	0	0	- žádný návrh významnějšího koridorů dopravy s výstupy, - dostatečná vzdálenost plochy výroby a skladování od obytné zástavby
Vlivy na obyvatelstvo	0	0	
Vlivy na hmotný majetek a kulturní hodnoty	+1	+1	- pozitivní vliv na hmotný majetek a rozvoj území

6. Porovnání zjištěných nebo předpokládaných kladných a záporných vlivů podle jednotlivých variant řešení a jejich zhodnocení. Srozumitelný popis použitých metod vyhodnocení včetně jejich omezení.

Návrhy rozvojových ploch jsou předloženy jako invariantní. Velká část ploch byla převzata z předchozího územního plánu a jeho změn.

Posouzení vlivů návrhu ÚP Kadov vychází z požadavků na obsah vyhodnocení dle přílohy stavebního zákona č. 183/2006 Sb., obecných požadavků na vyhodnocování vlivů na životní prostředí zákona č. 100/2001 Sb., o posuzování vlivů na životní prostředí. Dále také vyhodnocení částečně vychází i z Metodiky posuzování vlivů koncepcí na životní prostředí vydané MŽP, která je však určena obecně pro standardní koncepční materiály a nelze ji plně převzít pro účely vyhodnocení územních plánů. Odlišnosti územního plánování od standardních koncepcí spočívá především v tom, že zpracování a schvalování územního plánu podléhá legislativně stavebnímu zákonu. Je pracováno s konkrétním využitím ploch, pro které jsou územním plánem navrženy regulativy využití (i když bez konkrétnější formy využití a konkrétního technického řešení) na rozdíl od koncepcí, které jsou strukturované na obecnější rovině se zadáním cílů a jejich cílem je stanovení opatření a navržení projektů pro splnění cílů koncepce. Předmětem posouzení jsou tedy v případě územního plánování koncepce řešení územního plánu vyjádřená v jeho závazné části konkrétními regulativy, podmínkami využití.

Byla provedena prostorová, GIS analýza územních střetů všech návrhových ploch nových i převzatých. Terénní práce byly provedeny v listopadu 2016. Posouzení bylo provedeno u jednotlivých složek životního prostředí, a to u všech ploch a jejich potenciálního působení na jednotlivé složky životního prostředí a veřejné zdraví a vzhledem k návrhu jejich možného využití. Byla použita klasická klasifikace významnosti vlivů (od potenciálně významně negativního přes neutrální až po potenciálně významně pozitivní vliv). Toto hodnocení nemůže postihnout všechny možné vlivy, protože bude záviset na konkrétních záměrech, které zde budou realizovány. Jsou tudíž vyhodnoceny očekávané vlivy s očekávaným efektem, které vychází především z územních střetů ploch a jejich přípustného využití. Územním plánem navržené plochy byly hodnoceny jednotlivě, tabelárně s přehledem střetů s jednotlivými jevy v území a pak celkovým vyhodnocením pro jednotlivé složky.

7. Popis navrhovaných opatření pro předcházení, snížení nebo kompenzaci všech zjištěných nebo předpokládaných závažných záporných vlivů na životní prostředí

V rámci jednotlivých rozvojových ploch je územním plánem stanoveno přípustné, podmíněně přípustné a nepřípustné využití těchto ploch. U konkrétních ploch, které by mohly ovlivnit některou ze složek životního prostředí či posuzovaného vlivu na obyvatelstvo jsou provedeným vyhodnocením navržena opatření pro realizaci zástavby či využití těchto ploch, která mohou případné vlivy eliminovat či zmírnit. Tato jsou uvedena u jednotlivých ploch v kapitole 5 a v této kapitole je uveden jejich celkový přehled.

Na základě provedeného hodnocení vlivů na životní prostředí doporučujeme k vyloučení, předcházení a snížení negativních vlivů ÚP na životní prostředí následující opatření:

Ochrana přírody

Pro plochy: T.01, T.02, T.03, T.04 a T.05

Projekčně zajistit nenarušení ekologické stability recipientu provozem ČOV.

Ochrana krajinného rázu

Pro plochy: SO.03, SO.09, SO.14, SO.16, SO.23, SV.07

Individuální podmínka:

SO.03: Výstavbu na této ploše realizovat až po vyčerpání většiny kapacit sousedních ploch SO.01 a SO.02

SO.09: V rámci předepsané ÚS.03 řešit zachování balvanitých ostrůvků se vzrostlou zelení, a to v co největší možné míře.

SO.14: Výstavbu na této ploše realizovat až po vyčerpání většiny kapacit sousedních ploch SO.12 a SO.13

SO.16: Umístění pouze 1 stavební parcely.

SO.23: Výstavbu na této ploše realizovat až po vyčerpání většiny kapacit sousedních ploch SO.24 a SO.19

SV.07: Na ploše neumísťovat výškové stavby nad 10 m - ani typu věže

Ochrana zdraví obyvatelstva

Plocha SV.04

Před umístěním konkrétních záměrů předem vyloučit zvýšené obtěžování okolní zástavby (např. pachem a hlukem)

8. Zhodnocení způsobu zapracování vnitrostátních cílů ochrany životního prostředí přijatých do územního plánu a jejich zohlednění při výběru řešení.

Co se týče zhodnocení způsobu zapracování cílů ochrany ŽP z konkrétních koncepčních materiálů do ÚP je toto provedeno také v kapitole B.2.1.1. Zhodnocení vztahu ÚP k cílům ochrany životního prostředí. Z hlediska jednotlivých posuzovaných složek lze konstatovat následující:

Cíle ochrany přírody a krajiny: obsažené v jednotlivých zásadních materiálech se týkají především:

- zachování biodiverzity - *ÚP přímo neřeší, nepřímo nezastavováním krajiny, návrhem nezastavitelných přírodních ploch, vymezením přírodních ploch, zachováním funkčnosti prvků ÚSES a doplněním nových prvků ÚSES, navrženými novými vodními plochami může dojít k pozitivnímu ovlivnění biodiverzity*
- respektování chráněných částí přírody – *respektováno.*
- ochranou volné krajiny – *rozvojové plochy navazují na zastavěné nebo zastavitelné území,*
- zvýšení ekologické stability krajiny – *v ÚP je toto zajištěno především prostřednictvím prvků ÚSES, kdy základní regionální páteř územního systému ekologické stability je doplněna lokálními a interakčními prvky. Toto je doplněno navrženými nezastavitelnými plochami přírodními.*
- ochrana půdy – *ÚP navrhuje rozvojové plochy v návaznosti na zastavěná a zastavitelná území, zábor ZPF je s ohledem na velikost řešeného území velký a byl akceptován jen z důvodu odsouhlasení většiny ploch v předchozím ÚP, nově navržené zábory půd I. a II. třídy ochrany jsou malého rozsahu a doplňují stávající zastavitelné plochy v místech, kde je zemědělské využití neúčelné a někde i nemožné*
- ochrana krajinného rázu – *ÚP respektuje hlavní zásady ochrany krajinného rázu, v rámci regulativů jsou navržena opatření k minimalizaci možných vlivů.*
- omezení dopadů fragmentace krajiny – *ÚP nenavrhuje významné plochy a koridory, které by způsobily fragmentaci krajiny.*
- environmentálně příznivé využívání krajiny – *ÚP navrhuje velké zastavitelné plochy pro využití rekreačního a venkovského potenciálu krajiny.*
- ochrana krajinných prvků přírodního charakteru - *ÚP respektuje stávající zeleň a navrhuje plochy veřejné zeleně v zastavitelném území a také nezastavitelné přírodní plochy a prvky ÚSES.*
- ochrana životního prostředí před negativními účinky živelných událostí – *ÚP nenavrhuje konkrétní protipovodňová opatření (území není ohroženo záplavami) a zároveň zde neumožňuje činnosti či funkce, které by mohly v případě povodně mít negativní vliv na kvalitu povrchových vod a půdy.*

Cíle v oblasti ochrany vod: těžiště stanovených cílů je ve:

- zlepšování kvality, ochrana povrchových a podzemních vod – *ÚP řeší dostatečně, s podrobnostech uplatňovaných v územním plánování, stávající kapacity vodních zdrojů a ČOV ve vztahu k novým plochám,*
- zabezpečení kvalitních zdrojů a zásobování pitné vody – *ÚP umožňuje využití hromadných zdrojů pitné vody, na které budou napojeny všechny rozvojové plochy, pouze tam, kde není účelné vybudování vodovodu je umožněno využití individuálních zdrojů pitné vody,*

- zkvalitňování čištění odpadních vod – ÚP navrhuje plochy pro nové ČOV, u nových rozvojových ploch je řešena likvidace vhodným způsobem (povinným napojením na kanalizaci)
- zlepšování retence krajiny – ÚP vymezuje řadu krajinných opatření, které fungují jako opatření pro zmírnění odtokových poměrů a zvýšení retenčních schopností krajiny

Cíle v oblasti ochrany ovzduší:

- snižování emisí škodlivin do ovzduší – ÚP navrhuje plochu výroby a skladování, kde lze předpokládat umístění zdrojů znečišťování ovzduší buď přímo záměrem nebo dopravou související se záměrem, vzhledem k jejich umístění nelze předpokládat významnější ovlivnění kvality ovzduší. Pokud zde bude umístěn vyjmenovaný zdroj znečišťování ovzduší, bude prověřen jeho vliv.
- ochrana klimatu – ÚP přímo neřeší ani nenavrhuje využití rozvojových ploch, které by mohlo klima významněji ovlivnit,

Cíle v oblasti týkající se obyvatelstva a kvality života

- zamezení nepříznivých projevů lidských činností na kvalitu životního a obytného prostředí – ÚP navrhuje zásobování zastavitelného území pitnou vodou, čištění odpadních vod, u výstavby pro bydlení.

Celkově lze konstatovat, že hlavní cíle jsou do ÚP zapracovány a jejich plnění je také zabezpečeno navrženými opatřeními k eliminaci vlivů realizace ÚP na životní prostředí.

9. Návrh ukazatelů pro sledování vlivu územního plánu na životní prostředí

Podle § 55 stavebního zákona č. 183/2006 Sb., je pořizovatel územního plánu povinen nejméně jednou za 4 roky přeložit zastupitelstvu zprávu o uplatňování územního plánu.

Jsou navrženy ukazatele, které je možno získat z dat sbíraných jednotlivými orgány ochrany životního prostředí, odbornými institucemi atd. nebo jsou zjistitelné z projektové dokumentace realizovaných záměrů. Byly vybrány jen ty ukazatele, které mohou postihnout vliv ÚP na řešené území. Pokud bude na základě sledování těchto indikátorů zjištěno, že ÚP má závažné negativní vlivy na životní prostředí, měla by být pořizovatelem navržena opatření k jejich zmírnění či nápravě.

Návrh indikátorů pro sledování vlivů ÚP na životní prostředí

Č.	Oblast ŽP	Navržený indikátor pro sledování vlivů koncepce na životní prostředí		Data
1.	Ochrana přírody a krajiny	1.1.	Podíl ploch zeleně v zastavěném území, realizace izolační zeleně	KÚ, ORP, CHKO, AOPK, MěÚ
		1.2.	Účinnost navržených opatření k ochraně krajinného rázu a počet vydaných souhlasů z hlediska ochrany krajinného rázu	
		1.3.	Funkčnost prvků ÚSES	
		1.4.	Počet vydaných výjimek z ochranných podmínek zvláště chráněných živočichů	
2.	Ovzduší	2.1.	Každoroční vymezení oblastí se zhoršenou kvalitou ovzduší (OZKO)	MŽP, ČHMÚ, KÚ
		2.2.	Celkové emise hlavních znečišťujících látek (t/rok)	
		2.3.	Překračování stanovených imisních limitů pro ochranu zdraví lidí a ekosystémů ($\mu\text{g}/\text{m}^3$)	
3.	Půda	4.1.	Míra záboru ZPF v I. a II. třídě ochrany (ha/rok)	KÚ, ČSÚ, MěÚ
		4.2.	Podíl zastavěných a nezastavěných ploch	
4.	Odpady	5.1.	Produkce odpadů dle jednotlivých skupin odpadu (zejména komunálního odpadu) (t/rok)	VÚV, (ISOH), KÚ, ORP
5.	Voda	6.1.	Počet obyvatel napojených na veř. kanalizační síť a ČOV	ČSÚ, MZe, ČHMÚ, KÚ, ORP
		6.2.	Míra znečištění povrchových a podzemních vod dle ukazatelů jakosti vody	
		6.3.	Počet realizovaných revitalizačních opatření	
6.	Další související indikátory	7.1.	Změny intenzity na hlavních dopravních komunikacích	ŘSD, KÚ, KHS,
		7.2.	Počet obyvatel vystavených hlukové zátěži	
		7.3.	Podíl spotřeby obnovitelných zdrojů energie (%)	

10. Závěr a doporučení

Posuzovaný návrh ÚP Kadov naplňuje požadavky ochrany životního prostředí a je v souladu s hlavními cíli strategických dokumentů na národní a regionální úrovni pro tuto oblast. Byly identifikovány vlivy na půdu, krajinu a vody. Jednotlivé plochy byly vyhodnoceny v kontextu jejich umístění s ohledem na limity a omezení využití území. U navrhovaných rozvojových ploch je možno předpokládat, že střety a negativní vlivy budou ještě řešeny, zmírněny nebo minimalizovány v rámci zpřesnění jejich vymezení v následných územních studiích, v jednotlivých povolovacích řízeních (dle návrhu opatření pro jednotlivé plochy), případně v rámci procesů EIA (u záměrů, které budou spadat pod zákon č. 100/2001 Sb).

Návrh ÚP Kadov nebude mít, při respektování navržených opatření a podmínek uvedených v kapitole 7 tohoto vyhodnocení, významné negativní vlivy na životní prostředí a veřejné zdraví. Z hlediska ochrany životního prostředí a veřejného zdraví je tedy návrh ÚP Kadov, při splnění výše uvedených opatření, akceptovatelný.

11. Netechnické shrnutí výše uvedených údajů

Legislativní souvislosti

Dle § 19 odst. 2 zákona č.183/2006 Sb., o územním plánování - stavebním řádu, je úkolem územního plánování také vyhodnocení vlivů územního plánu na vyvážený vztah územních podmínek pro příznivé životní prostředí, pro hospodářský rozvoj a pro soudržnost společenství obyvatel území (dále jen "vyhodnocení vlivů na udržitelný rozvoj území"); jeho součástí je posouzení vlivů na životní prostředí zpracované podle přílohy k tomuto zákonu a posouzení vlivu na evropsky významnou lokalitu nebo ptačí oblast, pokud orgán ochrany přírody svým stanoviskem takovýto vliv nevyloučil. Vlastní obsah posouzení vlivů na územně plánovací dokumentace na životní prostředí je upraven přílohou stavebního zákona.

Předmět hodnocení

Předmětem a hlavním obsahem hodnocení návrhu ÚP Kadov je zejména:

- posouzení míry souladu/rozporu ÚP se zpracovanými celostátními a krajskými koncepčními dokumenty z oblasti životního prostředí,
- vyhodnocení návrhu vymezení jednotlivých rozvojových ploch, ploch pro dopravní a technickou infrastrukturu, veřejně prospěšné stavby a opatření apod. z hlediska vlivů na životní prostředí,
- identifikace nejvýznamnějších střetů navrhovaných ploch se složkami životního prostředí, včetně návrhu opatření k omezení negativních vlivů na životní prostředí a veřejné zdraví, případně zvýšení účinků pozitivních vlivů.

Hodnocení vztahu cílů ÚP k základním strategickým a koncepčním dokumentům na národní a regionální úrovni v oblasti ŽP

K hodnocení byly použity tyto hlavní strategické dokumenty na národní a regionální úrovni:

- Státní politika životního prostředí (schváleno v roce 2012 pro období 2012-2020)
- Strategický rámec udržitelného rozvoje ČR 2010
- Národní strategie ochrany biologické rozmanitosti (schváleno v roce 2005)
- Aktualizace Státního programu ochrany přírody a krajiny České republiky (schváleno 30.11.2009)
- Zásady územního rozvoje JČK schválené 13.9.2011 + 1.aktualizace účinné od 6.1.2015
- Program rozvoje Jihočeského kraje (schválen v roce 2014 pro období 2014-2020)
- Koncepce ochrany přírody a krajiny Jihočeského kraje (návrhová část schválena 7.10.2008)

Z hodnocení vyplývá, že ÚP Kadov není s těmito strategickými dokumenty v oblasti životního prostředí v rozporu.

Hodnocení ploch a koridorů obsažených v ÚP

Předmětem hodnocení byly tyto plochy a koridory:

- Plochy smíšené obytné (SO)
- Plochy smíšené výrobní (SV)
- Plochy veřejných prostranství (VP)
- Plochy dopravní infrastruktury - ostatní komunikace (Do)
- Plochy výroby a skladování (VS)
- Plochy technické infrastruktury (T)
- Plochy vodní a vodohospodářské (W)

- Plochy lesní (NL)
- včetně ploch přestavby

Jelikož se v případě územního plánu jedná o záměry vymezené pouze plochou, není možno u většiny provést v této fázi detailní vyhodnocení možných vlivů na životní prostředí. Cílem hodnocení bylo identifikovat možné potenciální vlivy (především na základě územních střetů), podrobněji se zabývat potenciálními negativními vlivy a k těm navrhopat opatření pro zmírnění či zabránění působení těchto vlivů. Hodnocení vlivů probíhalo v průběhu tvorby územního plánu konečného návrhu. Velká část ploch je převzata z předchozího územního plánu.

Tam, kde nebyly identifikovány významné negativní vlivy jsou navržena opatření pro územní plán i pro následné nutné územní studie či povolovací řízení. Z hlediska negativních vlivů se jedná především o případné negativní vlivy na krajinný ráz, větší zábor ZPF, který byl však z větší části již odsouhlasen v předchozím ÚP, ochrany přírody a ochrana obyvatelstva.

Hodnoceny byly všechny plochy s potenciálním vlivem na životní prostředí, u těch, které nejsou v textu podrobněji zmíněny, nebyly negativní vlivy identifikovány, je možno u nich předpokládat neutrální vlivy nebo kladné (např. plochy veřejné zeleně). Při respektování navržených opatření, která jsou specifikována pro jednotlivé plochy, lze s návrhem územního plánu z hlediska ochrany životního prostředí souhlasit.

Závěry a doporučení

ÚP Kadov naplňuje požadavky ochrany životního prostředí a je v souladu s hlavními cíli strategických dokumentů na národní a regionální úrovni pro tuto oblast. Aby bylo zajištěno, že ÚP nebude mít negativní vlivy na životní prostředí je nutno respektovat a naplnit opatření uvedená v kapitole 7 tohoto hodnocení.

U navrhovaných rozvojových ploch je možno předpokládat, že střety a negativní vlivy budou řešeny, zmírněny nebo minimalizovány v rámci zpřesnění jejich vymezení v následných územních studiích (tam, kde jsou pro tyto plochy předepsány), v jednotlivých povolovacích řízeních (dle návrhu opatření pro jednotlivé plochy), případně v rámci procesů EIA (u záměrů, které budou spadat pod zákon č. 100/2001 Sb).

Zpracovatel:

Ing. Hana Pešková

(rozhodnutí MŽP o udělení autorizace k vypracování dokumentace a posudku podle zákona č. 100/2001 Sb., o posuzování vlivů na životní prostředí č.j. 43811/ENV/06 prodlouženo rozhodnutím č.j. 40990 ENV/15)

DHW s.r.o.

Na Příkopě 988/31

110 00 Praha

V Českém Krumlově dne 8.12.2016

Použité informační zdroje

1. Použitá literatura:

- ✓ NEUHÄUSLOVÁ, Zdenka: *Mapa potenciální přirozené vegetace České republiky*, vydání 1., Praha, Academia, 2001, 341 s. ISBN 80-200-0687-7
- ✓ DEMEK, Jaromír: *Zeměpisný lexikon ČR: Hory a nížiny*, vydání II., Brno, AOPK ČR, 2006, 582 s. ISBN 80-86064-99-9
- ✓ TOMÁŠEK, Milan: *Půdy České republiky*, vyd. třetí, Praha, Česká geologická služba, 2003, 68 s. ISBN 80-7075-607-1
- ✓ CULEK Martin, GRULICH Vít, LAŠTUVKA Zdeněk, DIVÍŠEK Jan: *Biogeografické regiony České republiky*, vydala Masarykova univerzita 2013, 1. vydání, 447 s, ISBN 978-80-210-6693-9
- ✓ CULEK, Martin: *Biogeografické členění České Republiky II. díl*, Praha, Agentura ochrany přírody a krajiny ČR, 2005, 590 s. ISBN 80-86064-82-4
- ✓ LÖW Jiří, MÍCHAL Igor: *Krajinný ráz*, vyd. první, Kostelec nad Černými lesy, Lesnická práce s.r.o., 2003, 552 s. ISBN 80-86386-27-9
- ✓ VOREL Ivan, BUKÁČEK Roman, MATĚJKA Petr, CULEK Martin, SKLENIČKA Petr: *Metodický postup posouzení vlivu navrhované stavby, činnosti nebo změny využití území na krajinný ráz*, Praha, Nakladatelství Naděžda Skleničková, 2006, 24 s. ISBN 80-903206-3-5
- ✓ CHYTRÝ, Milan, KUČERA, Tomáš & KOČÍ Martin: *Katalog biotopů České republiky*, Praha, Agentura ochrany přírody a krajiny ČR, 2001, 307 s. ISBN 80-86064-55-7
- ✓ TOLASZ, Radim a kol.: *Atlas podnebí Česka*, Praha, Olomouc, Český hydrometeorologický ústav a Univerzita Palackého v Olomouci, 2007, 256 s. ISBN 978-80-86690-26-1 (ČHMÚ), ISBN 978-80-244-1626-7 (UP)
- ✓ LÖW Jiří a kol.: *Rukověť projektanta místního územního systému ekologické stability*, Doplněk, Brno, 1995, 124 s., ISBN 80-85765-55-1
- ✓ SKLENIČKA, Petr: *Základy krajinného plánování*, vyd. druhé, Naděžda Skleničková, Praha 2003, 321 s., ISBN 80-903206-1-9
- ✓ EIA- IPPC - SEA – ročníky 2001-2015, MŽP, ISSN 1211-729

2. Internetové zdroje:

- ✓ www.mapy.cz
- ✓ www.cenia.cz
- ✓ <http://geoportal.cenia.cz/mapmaker/>
- ✓ www.kadov.cz
- ✓ www.nature.cz
- ✓ <http://drusop.nature.cz/>
- ✓ www.heis.vuv.cz
- ✓ <http://vdb.czso.cz/>
- ✓ <http://www.geofond.cz/mapsphere/>
- ✓ <http://portal.gov.cz>
- ✓ <http://vdb.czso.cz/vdbvo/uvod.jsp>
- ✓ <http://voda.chmi.cz/ojv2/>
- ✓ <http://iispp.npu.cz/>
- ✓ <http://info.sekm.cz/>

3. Ostatní:

✓ Generel krajinného rázu Jihočeského kraje - II. etapa, 2009, Atelier V – Ing. arch. Ivan Vorel,

Použité zkratky

- ÚP Územní plán
- ZÚR JČK Zásady územního rozvoje Jihočeského kraje
- AZÚR JČK Aktualizace Zásad územního rozvoje Jihočeského kraje
- ORP Obec s rozšířenou působností
- MěÚ Městský úřad
- KÚ JČK Krajský úřad Jihočeského kraje
- EIA Enviromental impact assesment (posuzování vlivů na životní prostředí)
- SEA Strategy enviromental assesment (posuzování vlivů koncepcí na životní prostředí)
- AOPK Agentura ochrany přírody a krajiny
- MŽP Ministerstvo životního prostředí
- MZe Ministerstvo zemědělství
- ČSÚ Český statistický úřad
- VÚV Výzkumný ústav vodohospodářský
- ČHMÚ Český hydrometeorologický ústav
- ŘSD Ředitelství silnic a dálnic
- BPEJ Bonitovaná půdně ekologická jednotka
- ZPF Zemědělský půdní fond
- HPJ Hlavní půdní jednotka
- PUPFL Pozemky určené k plnění funkcí lesa
- ČR Česká republika
- EVL Evropsky významná lokalita
- NV Nařízení vlády
- k. ú. Katastrální území
- p. č. Parcelní číslo
- PK Pozemek pozemkového katastru (zjednodušená evidence)
- KN Katastr nemovitostí
- ÚSES Územní systém ekologické stability
- NBC Nadregionální biocentrum
- LBK Lokální biokoridor
- LBC Lokální biocentrum
- IP Interakční prvek
- v.s. Vegetační stupeň
- CHOPAV Chráněná oblast přirozené akumulace vod
- OPVZ Ochranné pásmo vodního zdroje
- VKP Významný krajinný prvek
- ZCHÚ Zvláště chráněné území
- CHKO Chráněná krajinná oblast
- PR Přírodní rezervace
- PP Přírodní památka
- KES Koeficient ekologické stability
- CO Oxid uhelnatý
- CO₂ Oxid uhličitý
- C_xH_x Uhlovodíky (obecně)
- TZL Tuhé znečišťující látky
- PM₁₀ Suspendované prachové částice frakce 10