

Vyhodnocení vlivů územního plánu  
KADOV  
na udržitelný rozvoj území

NÁVRH § 50

16. prosince 2016

**Obsah:**

C. VYHODNOCENÍ VLIVŮ NA SKUTEČNOSTI ZJIŠTĚNÉ V ÚZEMNĚ ANALYTICKÝCH PODKLADECH.....	4
D. Případné vyhodnocení vlivů na jiné skutečnosti ovlivněné navrženým řešením, avšak nepodchycené v územně analytických podkladech, například skutečnosti zjištěné v doplňujících průzkumech a rozborech .....	13
E. Vyhodnocení přínosu zásad územního rozvoje nebo územního plánu k naplnění priorit územního plánování pro zajištění udržitelného rozvoje území obsažených v politice územního rozvoje nebo v zásadách územního rozvoje.....	16
F. Vyhodnocení vlivů na udržitelný rozvoj území – shrnutí .....	33
G. Shrnutí výsledku hodnocení SEA (část A Vyhodnocení vlivů změny územního plánu na udržitelný rozvoj území) .....	38

## IDENTIFIKAČNÍ ÚDAJE

druh dokumentace: vyhodnocení vlivů územního plánu na udržitelný rozvoj území

etapa: **NÁVRH**

pořizovatel: **Obecní úřad Kadov**

sídlo: Kadov 65, 387 33 Kadov

zodpovědná osoba pořizovatele: Vladimíra Tomanová, starostka obce

oprávněná úřední osoba: Ing. arch. Radek Boček

zpracovatel: **Ing. arch. Radek Boček a kolektiv**

sídlo firmy: Na Rozmezí 209, 397 01 Písek

kancelář: Tylova 70, 397 01 Písek

## C. VYHODNOCENÍ VLIVŮ NA SKUTEČNOSTI ZJIŠTĚNÉ V ÚZEMNĚ ANALYTICKÝCH PODKLADECH

### C.a. Vliv na eliminaci nebo snížení hrozeb, posílení slabých stránek řešeného území a využití silných stránek a příležitostí řešeného území

(1) Níže uvedené vyhodnocení je provedeno na základě SWOT analýzy převzaté z ÚAP ORP Blatná<sup>1</sup>, obec Kadov, str. 70-71. Hodnocení je označeno v tabulce pod textem ve sloupci „H“ a používá tuto škálu hodnocení:

v souladu – významný přínos	++
v souladu – přínos	+
v rozporu – negace	-
v příkrém rozporu – významná negace	--
návrh má přínosy i negativa	+/-
není řešeno v rámci ÚPD, neutrální vliv	0

Zkratky pro jednotlivé pilíře jsou uvedeny pod názvem daného tématu a znamenají:

Environmentální	N
Socio-demografický	S
Ekonomický (hospodářský)	H E

	Téma dle SWOT analýzy	Silné str. Slabé str. Příležitosti Hrozby	Popis	H	Komentář zpracovatele
1.	Horninové prostředí a geologie (E)	Silné str.	1) absence plošných poddolovaných území a starých důlních děl	0	bez možnosti vlivu ze strany ÚP, návrh ÚP nenavrhuje žádnou novou těžební lokalitu
		Slabé str.	1) vysoké radonové riziko	0	bez možnosti ovlivnění ze strany
		Příležitosti			
		Hrozby			

<sup>1</sup> Územně analytické podklady ORP Blatná, III. úplná aktualizace, II. Karty obcí, textová část, pořizovatel: Městský úřad Blatná, zpracovatelský kolektiv: Odbor výstavby a plánování, Mgr. Vlastimil Peterka, Ing. Zuzana Čecháčková, prosinec 2014.

	Téma dle SWOT analýzy	Silné str. Slabé str. Příležitosti Hrozby	Popis	H	Komentář zpracovatele
2.	Vodní režim (E)	Silné str.	1) absence aktivní zóny záplavového území 2) velké množství významných rybníků a vodních nádrží	0 +	bez možnosti vlivu ze strany ÚP, návrh ÚP toto respektuje návrh ÚP toto posiluje ještě dalšími návrhy rybníků, vč. poměrně velkého W.02 jižně od sídla Pole
		Slabé str.	1) v sušším období problémy s dostatkem vody – např. Pole, Kadov	++	řešeno velmi náročným a propracovaným, ale též velmi nákladným, systémem centrálního zásobování vodou všech sídel s výjimkou Mračova s napojením na přívodní řad od Chanovic s vybudováním obecního vodojemu
		Příležitosti			
		Hrozby			
3.	Hygiena životní prostředí (E)	Silné str.			
		Slabé str.	1) hluk z komunikace III. třídy Kadov – Vrbno – Blatná	-	Návrh ÚP respektuje silnici III/02019, stejným problémem je i silnice II/174 Lnářský Málkov – Kadov – Pole – Lnáře, není reálné na silnicích II. a III. s poměrně malou intenzitou dopravy navrhovat obchvaty a sídel a z hlediska dopravního napojení i života v nich by to bylo kontraproduktivní
		Příležitosti			
		Hrozby			
4.	Ochrana přírody a krajiny (E)	Silné str.	1) výskyt přírodních památek a přírodních rezervací, na značné části území se vyskytuje významné nadregionální biocentrum Velká Kuš	++	návrh posiluje její význam zanesením do ploch přírodních tam, kde j potřebné, např. severní okraj sídla Mračov, ÚP velmi podstatně doplňuje lokální ÚSES o nová biocentra v souladu s metodikou v místě křížení biokoridorů, ÚSES je nyní vymezen na

	Téma dle SWOT analýzy	Silné str. Slabé str. Příležitosti Hrozby	Popis	H	Komentář zpracovatele
					lomové body parcel podkladní mapy KN tak, aby jeho identifikace byla jednoznačná
		Slabé str.			
		Příležitosti	1) návrh vyhlášení přírodního parku Pálenec	0	Návrh ÚP na toto nereaguje, to je v kompetenci orgánů ochrany ŽP, navíc NRBC požívá vyšší stupeň ochrany než přírodní park
		Hrozby			
5.	Zemědělský půdní fond a pozemky určené k plnění funkcí lesa (E)	Silné str.			
		Slabé str.	1) absence půd s vyšší třídou ochrany	+	z hlediska ÚP je toto výhodou, nemusí řešit problém záborů zemědělské půdy na I. a II. třídě ochrany ZPF ve vazbě na ust. §§ 4-5 zákona o ochraně ZPF
		Příležitosti			
		Hrozby		-	návrh ÚP navrhuje velké množství nových zastavitelných ploch, byť na nižších třídách ochrany zemědělské půdy
6.	Veřejná dopravní a technická infrastruktura (S)	Silné str.	1) společensky aktivních cca 30 % obyvatel  2) existence kanalizace – 80% pokrytí  3) existence plynofikace – 50% pokrytí	0  +  +	bez vlivu na ÚP, nicméně tato velká společenská aktivita se projevila při velmi aktivní přístupu obyvatel k projednání doplňujících P+R, kde byla participace veřejnosti vysoce nadstandardní  je posíleno návrhem ÚP nevržením dalších větví kanalizačních sběračů pro jednotlivé rozvojové lokality ve všech sídlech s výjimkou Mračova  je posíleno návrhem ÚP nevržením dalších větví vodovodů pro jednotlivé rozvojové lokality ve všech sídlech s výjimkou Mračova

	Téma dle SWOT analýzy	Silné str. Slabé str. Příležitosti Hrozby	Popis	H	Komentář zpracovatele
		Slabé str.	<p>1) průjezd silnice III. třídy Kadov – Vrbno – Blatná – hlučnost, rychlost, nadměrná vozidla, časté nehody přímo ve Vrbně</p> <p>2) přes velikost obce poměrně špatná dopravní dostupnost veřejnou autobusovou dopravou</p> <p>3) absence veřejného vodovodu – nemožnost napojení na nadobecní vodovodní přívaděče</p>	-  0  ++	<p>Nelze reálně řešit návrhem ÚP, silnice III/02019 má intenzitu dopravy dle podkladů JČK (koncepce optimalizace dopravní sítě Jihočeského kraje) s žádnou změnou na této silnici nepočítá, z hlediska života a dopravní dostupnosti sídel by to bylo i kontraproduktivní</p> <p>nelze řešit nástroji územního plánování, je procesně-organizační záležitostí a věcí dohody s provozovatelem autobusové dopravy</p> <p>je řešeno velmi náročným a propracovaným, ale též velmi nákladným, systémem centrálního zásobování vodou všech sídel s výjimkou Mračova s napojením na přírodní řad od Chanovic s vybudováním obecního vodojemu</p>
		Příležitosti	1) očekáván rozvoj obce	+	je plně podpořen návrhem ÚP, který navrhuje velké množství nových rozvojích ploch pro smíšené bydlení umožňující i podnikání, menší množství ploch pro smíšenou výrobu a rozvoj zemědělství vč. agrofarem, při vědomí faktu, že bez dalšího, poměrně velkého rozvoje a nárůstu počtu obyvatel je navržený systém zásobování pitnou vodou a odkanalizování ekonomicky zcela neracionální
		Hrozby			

	Téma dle SWOT analýzy	Silné str. Slabé str. Příležitosti Hrozby	Popis	H	Komentář zpracovatele
7.	Socio-demografické podmínky (S)	Silné str.			
		Slabé str.	1) mírný pokles počtu obyvatelstva za posledních 10 let	+	ÚP navrhuje nové plochy pro bydlení, předpoklad přílivu nových mladších obyvatel
		Příležitosti			
		Hrozby			
8.	Bydlení (S)	Silné str.			
		Slabé str.	1) stará ÚPD výrazně limituje rozvoj obce 2) vysoký podíl neobydlených bytů – 44 %  3) stagnace nové výstavby rodinných a bytových domů	+           ++	nový ÚP umožňuje velkorysý rozvoj obce, návrh nového ÚP vymezuje plochy pro smíšenou výrobu, podnikání v zemědělský, podporuje další rozvoj farem, je zde předpoklad příchodu nových obyvatel díky vytvoření předpokladu pro vznik nových pracovních příležitostí všechny nové lokality by měly být napojeny na centrální zdroj vody, plynu, elektřiny i odkanalizování, v kombinaci se skvělými přírodními hodnotami (NRBC Velká Kuš) a výbornou dopravní dostupností na Blatnou, Plzeň, Písek, ČB a Prahu se zde otevírá prostor pro tzv. druhé bydlení nebo bydlení osob využívajíc home office nebo kombinaci práce z domova a v kancelářích
		Příležitosti	1) v nejbližší době je v plánu zahájit práce na novém územním plánu – vyhodnocení ploch pro bydlení, občanskou	+	návrh nového ÚP se bude snažit tuto příležitost nepromarnit



	Téma dle SWOT analýzy	Silné str. Slabé str. Příležitosti Hrozby	Popis	H	Komentář zpracovatele
			vybavenost, rekreaci a podnikání		
		Hrozby	1) záměry obce zřejmě zhatí zisk potřebných financí	-	toto největší riziko velmi velkorysého a dnešní stav naddimenzovaného návrhu systému zásobování pitnou vodou a odkanalizování, pokud to nemá zůstat chimérou, znamená to investice v řádu 40-100 mil. Kč, ty se mohou zaplatit jen poměrně masívním vznikem nových stavebních parcel a jejich prodejem, při ceně zainvestované parcely cca 0,5 mil. Kč to znamená 80-200 nových parcel, což návrh ÚP sice připouští, ale klade to velké nároky na zábory ZPF a nutně vznáší otázku, zda je prostředí Kadova dostatečně atraktivní pro developery a nové stavebníky
9.	Rekreace (S)	Silné str.	1) velký rekreační potenciál	+	návrh předpokládá další rozšíření ploch pro smíšené bydlení, ne hotely nebo chatové lokality, chce sem přilákat díky tomuto potenciálu krásné a nedotčené přírody tu nejnáročnější klientelu, která zde bude mít sídla pro tzv. druhé bydlení nebo zde budou bydlet trvale a pracovat ve městech, která jsou dopravně dostupná do cca 1 hod (Plzeň, Praha, ČB), dále jsou navrženy plochy pro jízdárny a chov koní mezi Kadovem a Pole, ÚP podporuje zachování a další rozvoj táborů, vč. převodu jednoho z nich u rybníka Nad Kuší na plochu

	Téma dle SWOT analýzy	Silné str. Slabé str. Příležitosti Hrozby	Popis	H	Komentář zpracovatele
			2) přítomnost významnějších ubytovacích zařízení a táborů v přírodě – až 8 základen – častěji navštěvovaná destinace	+	občanského vybavení – rekreace, ostatní ponechává v jejich lokalizacích vč. zachování stávajících rekreačních lokalit pro chaty, ty ale návrh ÚP dále nerozšiřuje
			3) vynikající podmínky pro pěší turistiku a cykloturistiku	0	návrh nevymezuje nové pěší trasy nebo cyklotrasy, to je již pod jeho podrobnost, ale plně podporuje tyto druhy rekreace a trávení volného času
			4) většina trvale neobydlených domů 88 % slouží k rekreaci	+	návrh ÚP počítá s využitím pro rekreační bydlení a tzv. nové bydlení i pro nově vymezené zastavitelné plochy, je zde předpoklad, že to bude převažující způsob využití nových objektů RD
		Slabé str.			
		Příležitosti			
		Hrozby	1) výrazné zatížení krajiny cestovním ruchem	+	Návrh ÚP nenavrhuje žádné nové lokality ve volné krajině, ani hotely nebo velkokapacitní kempy, navrhuje zachovat stávající chatové lokality, stávající tábory (stanové, v přírodě) a navrhuje mnohé plochy pro bydlení, především pro tzv. druhé bydlení
10.	Hospodářské podmínky (H)	Silné str.			
		Slabé str.	1) nedostatek ploch pro výrobu a skladování	+	je řešeno návrhem nových ploch výrobních pro rozšíření stávajících zemědělských areálů (VS.01 v Lnářském Málkově) a celkem 8 novými plochami smíšenými výrobními
		Příležitosti			
		Hrozby			

## C.b. Vliv na záměry a problémy dle ÚAP

### C.b.1. ÚAP Jihočeského kraje<sup>2</sup>

(2) Z územně analytických podkladů Jihočeského kraje (ve znění 3. aktualizace) je nutné v rámci návrhu ÚP Kadov zohlednit tato identifikovaná fakta:

Kód dle ÚAP	Popis problému	H	Komentář zpracovatele
P-H-5:	západní Strakonicko, zahrnutí Kadova do problémové oblasti z hlediska vyváženosti územních podmínek pro hospodářský rozvoj (hospodářský pilíř)	+	Návrh ÚP připravuje nové lokality pro vznik pracovních míst, navrhuje rozšíření stávajících zemědělských areálů (VS.01 v Lnářském Málkově) a celkem 8 nových ploch smíšených výrobních
P-S-1:	Blatensko, západní Strakonicko, zahrnutí Kadova do problémové oblasti z hlediska vyváženosti územních podmínek pro soudržnost společenství obyvatel (sociální (sociodemografický) pilíř).	+/-	návrh ÚP předpokládá masivní novou výstavbu na mnohých rozvojových plochách pro smíšené bydlení doplněné velmi naddimenzovaným systémem zásobování pitnou vodou a odkanalizování, to sice řeší identifikované problémy v těchto oblastech, na druhou stranu si to vyžaduje investice v řádu 40-100 mil. Kč na vybudování páteřních vodovodů, vodojeme, páteřních kanalizačních sběračů a 5 samostatných ČOV

### C.b.2. ÚAP ORP Blatná

(3) Na základě ÚAP ORP je nutné v rámci ÚP Kadov řešit tyto identifikované problémy k řešení:

Kód dle ÚAP	Popis problému	H	Komentář zpracovatele
Pka1	celé území obce spadá do oblasti s vysokým radonovým rizikem	0	nelze řešit prostřednictvím územního plánu

<sup>2</sup> ÚZEMNĚ ANALYTICKÉ PODKLADY JIHOČESKÉHO KRAJE, 3. AKTUALIZACE, 2015, část B. ROZBOR UDRŽITELNÉHO ROZVOJE ÚZEMÍ, Zpracovatel: Krajský úřad – Jihočeský kraj, Odbor regionálního rozvoje, územního plánování, stavebního řádu a investic, U Zimního stadionu 1952/2, 370 76 České Budějovice, datum: 25. června 2015, verze: konečná

Pka2	problémy s dostatkem vody zejména v sušším období – absence veřejného vodovodu – nemožnost napojení na dálkový vodovodní přivaděč	++	částečně lze řešit v rámci ÚP, dosud neřešeno, nový ÚP přebírá z PRVKÚC kompletní řešení vč. napojení na nadřazený vodovodní řad v Plzeňském kraji od Chanovic s vybudováním vodojem mezi Bezděkovem a Kadovem, a páteřními vodovodními řady pro Pole, Lnářský Málkov i Vrbno, rizikem jsou vysoké investiční náklady
Pka3	komunikace mezi sídly Kadov - Vrbno	0	Lze řešit v ÚP částečně až velmi omezeně, nebude řešeno ani v návrhu nového ÚP
Pka4	mírný pokles počtu obyvatel, stagnace bytové výstavby – výrazné omezení zastaralou ÚPD	+	zahájit práce na pořizování nové ÚPD – vytvořit podmínky pro rozvoj obce, řešeno, návrh nového ÚP navrhuje nové zastavitelné plochy pro smíšené bydlení a smíšenou výrobu, agrofarmy, a rozšiřuje plochy zemědělského areálu, ale i s nezemědělským podnikatelským využitím, ve Lnářském Málkově
Pka5	nedostatek ploch pro výrobu a skladování	+	v rámci nového ÚP vymezit dostatečný počet ploch pro hospodářské aktivity, stalo se, v rámci nového ÚP je vymezen dostatečný počet nových ploch pro hospodářské aktivity
Pka6x	rozsáhlá zamokřená orná půda – meliorace nejsou realizovány severozápadně od sídla Pole, lokalita Pod Ovčínem	+	řešeno návrhem vodní plochy v rámci změny č. 5, lze rozšířit toto řešení i na návrh změny kultury na trvale travní porost u p.p.č. 1880 SZ od sídla Pole
Pka7	SR2 – sportovně rekreační plocha v severní části k. ú. Pole vymezena v ZÚR JČK je v nesouladu s ÚPO Kadov (žádná z jeho změn tento problém neřešila)	-	Již není aktuální, plocha SR2, sportovní letiště Tchořovice, byla vypuštěna v rámci 1. aktualizace z řešení ZÚR JČK, v návrhu ÚP řešeno jako lokální záměr s využitím letiště ve správním území Kadova i jako veřejného prostranství s možností rekreačních jízd veteránů, rallye, přehlídky automobilů, čtyřkolky, motorky, letecké modelářství, paragliding, apod.
Pka8	plocha pro golfové hřiště SR4 vymezená v ZÚR JČK je v nesouladu s ÚPO Kadov	-	opět již není aktuální, plocha byla ze ZÚR JČK vypuštěna v rámci 1. aktualizace tohoto

	a jeho změnami – respektive není vymezena		dokumentu, návrh ÚP golfové hřiště v této lokalitě nenavrhuje, nechává okolí Mračova přírodní funkci v rámci NRBC Velká Kuš
Pka9	nesoulad vymezeného nadregionálního biocentra Velká Kuš v ZÚR JČK a ÚPO Kadov a jeho změnách	++	NRBC Velká Kuš byla nyní vymezena v souladu s aktualizovanou podobou ZÚR JČK, její hranice byly upřesněny na jednotlivé lomové body parcel podkladní mapy KN

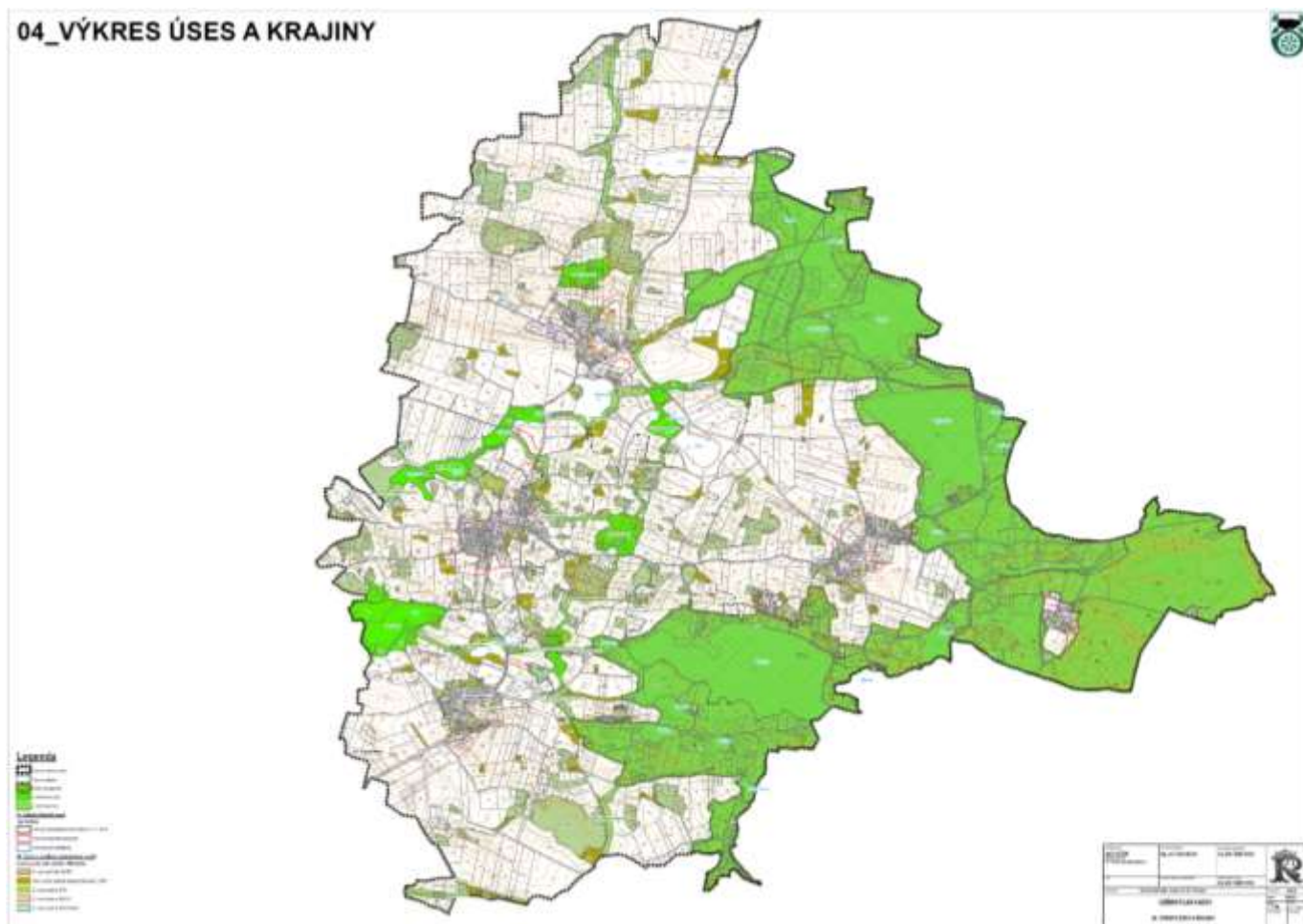
## D. PŘÍPADNÉ VYHODNOCENÍ VLIVŮ NA JINÉ SKUTEČNOSTI OVLIVNĚNÉ NAVRŽENÝM ŘEŠENÍM, AVŠAK NEPODCHYCENÉ V ÚZEMNĚ ANALYTICKÝCH PODKLADECH, NAPŘÍKLAD SKUTEČNOSTI ZJIŠTĚNÉ V DOPLŇUJÍCÍCH PRŮZKUMECH A ROZBORECH

### D.a. Vliv na hodnoty a skutečnosti z oblasti přírodních a krajinných hodnot

Lze konstatovat, že koncepční řešení za respektování závěrů posudku SEA nepředstavuje riziko ohrožení přírodních území, záměry nemají takový vliv, který by znamenaly ohrožení krajinného rázu. Hodnoty, které byly v průzkumech podchyceny, jsou v návrhu územního plánu ochráněny.

Návrh ÚP vymezuje celkem 17 nových ploch sídelní zeleně o celkové výměře 4,4292 ha, čímž vytváří předpoklady pro výrazné zlepšení KES, dále navrhuje ve 3 případech vznik nových vodních ploch o celkové výměře 2,6458ha, čímž akcentuje zařazení severozápadní části správního území Kadova do krajinného typu „krajina rybníční“, zde součástí Blatenské rybníční pánve, návrh ÚP navrhuje jedno zalesnění o celkové výměře 1,2888 ha severně od Vrbna v návaznosti na lesní komplex.

Návrh ÚP vymezuje ÚSES na úrovni nadregionální i lokální a vytváří tím předpoklady pro zachování průchodnosti krajiny a plné funkčnosti všech prvků územního systému ekologické stability, návrh navrhuje 1 plochu přírodní o celkové výměře 0,0989 ha, jde o navrácení plochy pro výstavbu na severním okraji sídla Mračov zpět do přírodního režimu a přiřazení k NRBC Velká Kuš.



Obrázek 1: Pracovní výkres ÚSES a zeleně dokládající množství nových návrhových ploch ÚSES a krajinné zeleně obsažených v návrhu územního plánu Drhove

#### D.b. Vliv na hodnoty a skutečnosti z oblasti architektonicko-urbanistické a historicko-kulturní

Plochy jádrové sídelní a plochy hodnotné venkovské mají stanoveny přísnější prostorové podmínky uspořádání tak, aby byl uchován typický ráz sídel.

Plocha stávající renesančního zámku v sídle Pole je plně respektována.

Urbanistické funkce krajiny jsou podtrženy návrhem rybníky, nových ploch sídelní zeleně, nového zalesnění.

Pro návesní prostory je stanoven požadavek řešení autorizovaným architektem v rámci prostor Kadov – u kostela, Zámek Pole u Kadova a Mračov – sever.

Návrh územního plánu vyžaduje zpracování a pořízení 3 územních studií a to v lokalitách Kadov – sever, Kadov – západ a Kadov – jihozápad.

### **D.c. Vliv na hodnoty a skutečnosti z oblastí civilizačních hodnot, hmotných statků a rekreačního potenciálu**

Z hlediska civilizačních hodnot dochází k významným změnám, plochy smíšeného bydlení, smíšené výroby i rozšíření zemědělského areálu jako plochy výroby, nejen pro zemědělskou, ale jakoukoliv výrobu, jsou vymezeny v územním plánu coby stimul pro podporu vzniku nových pracovních míst a zlepšení socioekonomických ukazatelů v obci.

Je vymezeno velké množství ploch smíšených obytných, ve velké většině přebíraných ze stávajícího územního plánu, s ambicí vytvořit předpoklady pro příliv nových obyvatel ať již trvale bydlících nebo využívajících Kadov a okolní sídla zakomponované do krásného krajinného prostředí pro tzv. druhé bydlení.

Infrastruktura vodovodu a kanalizací vč. návrhu 5 ČOV je převzata z PRVKÚC JČK ve zcela maximalistické podobě. Je počítáno s napojením na centrální zásobování pitnou vodou s Plzeňského kraje od obce Chanovice, s vybudováním vodojem západně od Kadova mezi sídly Bezděkov a Kadov, s propojením Kadov, Pole, Lnářského Málkova a Vrbna systémem vodovodů, s řešením kanalizace ve všech sídlech s 5 malými ČOV. Jediným sídlem, které by po dobudování tohoto velkorysého systému zůstalo bez centrálního zásobování pitnou vodou a odkanalizování, by byl Mračov.

Výrobní areály jsou navrženy pouze v Lnářském Málkově jako rozšíření stávajícího zemědělského areálu, ale v ostatních sídlech Kadov, Pole i Vrbno jsou navrženy plochy smíšené výrobní a dále v Kadově a ve Vrbně speciální plochy zemědělské v rámci nezastavitelného území umožňující jejich využití pro agrofarmy s výstavbou jednoho pro agrofarmu nebo jízďárnu podtrhující rekreační potenciál území.

Vliv na rekreační potenciál je pozitivní, protože jsou vymezeny další lokality pro smíšené bydlení, které ve všech sídlech mohou sloužit i pro tzv. druhé bydlení, jako nejvyšší formu individuální rekreace. Jsou zachovány stávající tábory, vč. převedení pionýrského tábora jižně od rybníka Velká Kuš a na severním břehu rybníka Nad Kuší do ploch občanské vybavenosti tak, aby byl tento tábor pevně fixován i pro jeho další využívání.

Návrhy na změny v území nemají vliv na ložiska nerostů, dotýkají se pouze zemědělské půdy. Plocha těžby „NG“ severně od rybníka Velká Kuš v k.ú. Vrbno je plně návrhem ÚP respektována. U zemědělské půdy se jedná zejména o zábory pro plochy rozvojové – pro smíšené bydlení v největším rozsahu, pro bydlení, pro smíšené podnikání a pro plochy výroby a skladování. Zábory zemědělské půdy v krajině pro potřeby vodních ploch jsou marginální, stejně tak zábory pro zalesnění.

## E. VYHODNOCENÍ PŘÍNOSU ZÁSAD ÚZEMNÍHO ROZVOJE NEBO ÚZEMNÍHO PLÁNU K NAPLNĚNÍ PRIORITY ÚZEMNÍHO PLÁNOVÁNÍ PRO ZAJIŠTĚNÍ UDRŽITELNÉHO ROZVOJE ÚZEMÍ OBSAŽENÝCH V POLITICE ÚZEMNÍHO ROZVOJE NEBO V ZÁSADÁCH ÚZEMNÍHO ROZVOJE

### E.a. Naplnění priorit Politiky územního rozvoje ČR (ve znění aktualizace)

Pro plánování a usměrňování územního rozvoje byly v rámci politiky územního rozvoje ČR 2008 stanoveny republikové priority územního plánování pro zajištění udržitelného rozvoje. Tyto priority jsou vyhodnoceny v následující tabulce, přičemž pro hodnocení (označeno „H“) je provedeno pomocí následující stupnice:

v souladu – významný přínos	++
v souladu – přínos	+
v rozporu – negace	-
v příkrém rozporu – významná negace	--
návrh má přínosy i negativa	+/-
není řešeno v rámci ÚPD, neutrální vliv	0

Priorita :	H	Komentář vyhodnocení:
Priorita dle odst. 14 PÚR (S) - Ve veřejném zájmu chránit a rozvíjet přírodní, civilizační a kulturní hodnoty území, včetně urbanistického, architektonického a archeologického dědictví. Zachovat ráz jedinečné urbanistické struktury území, struktury osídlení a jedinečné kulturní krajiny, které jsou výrazem identity území, jeho historie a tradice. Tato území mají značnou hodnotu, např. i jako turistické atraktivity. Jejich ochrana by měla být provázána s potřebami ekonomického a sociálního rozvoje v souladu s principy udržitelného rozvoje. V některých případech je nutná cílená ochrana míst zvláštního zájmu, v jiných případech je třeba chránit, respektive obnovit celé krajinné celky. Krajina je živým v čase proměnným celkem, který vyžaduje tvůrčí, avšak citlivý	+	Náplní priority je chránit a rozvíjet přírodní, civilizační a kulturní hodnoty území. Uplatnění této priority v územním plánu je zohledněno zohledněním řešením požadavků vyplývajících z PÚR, územně plánovací dokumentace vydané krajem a širších územních vztahů a vyplývajících z ÚAP na ochranu a rozvoj hodnot v území. Priorita je naplněna stanovenou koncepcí rozvoje území obce, ochrany a rozvoje hodnot tohoto území, přičemž tato koncepce nevymezuje nové zastavitelné plochy nad rámec stávající územně plánovací dokumentace (resp. vymezuje pouze ojedinělé nové plochy ve sféře veřejné dopravní infrastruktury). Návrh ÚP nicméně vymezuje rozsáhlé rozvojové plochy, které mohou změnit charakter přítomných sídel. Na druhou stranu, návrh ÚP je max. konzistentní s předchozím ÚP a



Priorita :	H	Komentář vyhodnocení:
přístup k vyváženému všestrannému rozvoji tak, aby byly zachovány její stěžejní kulturní, přírodní a užitné hodnoty. Bránit upadání venkovské krajiny jako důsledku nedostatku lidských zásahů.		stávající závaznou a účinnou podobou ÚP Kadov, přebírá cca 80% vymezených zastavitelných ploch a pouze vhodně doplňují již navrženou a dodržovanou urbanistickou koncepci jednotlivých sídel a významně ji posiluje maximalistickým návrhem potřebné technické infrastruktury (vodovody, vodojem, kanalizace, 5 ČOV).
Priorita dle odst. 14a PÚR (E) - Při plánování rozvoje venkovských území a oblastí dbát na rozvoj primárního sektoru při zohlednění ochrany kvalitní zemědělské, především orné půdy a ekologických funkcí krajiny.	+/-	Náplní priority je rozvíjet výrobní sektor zemědělství, lesnictví a těžby se zohledněním ochrany půdy a ekosystémů. Uplatnění této priority je v územním plánu návrhem nových ploch smíšených výrobních a rozšířením plochy ZA ve Lnářském Málkově. Návrh ÚP předpokládá poměrně výrazný zábor ZPF, přičemž ale nevymezuje více jak cca 20% nových zastavitelných ploch nad rámec stávajícího ÚPO a to zejména pro plochy pro smíšené bydlení na základě požadavků uplatněných v rámci doplňujících P+R a v rámci veřejného projednání zadání nového ÚP.
Priorita dle odst. 15 PÚR (S) - Předcházet při změnách nebo vytváření urbánního prostředí prostorově sociální segregaci s negativními vlivy na sociální soudržnost obyvatel. Analyzovat hlavní mechanismy, jimiž k segregaci dochází, zvažovat existující a potenciální důsledky a navrhopat při územně plánovací činnosti řešení, vhodná pro prevenci nežádoucí míry segregace nebo snížení její úrovně.	+	Náplní priority je předcházet prostorově sociální segregaci. Uplatnění této priority je v územním plánu je zohledněno řešením urbanistické koncepce a koncepce veřejné infrastruktury, vymezení zastavitelných ploch a ploch přestavby tak, aby nevznikly malé zcela prostorově odloučené lokality a vymezení ploch pro občanského vybavení, vč. doplnění ploch veřejných prostranství jako míst umožňujících setkávání obyvatel a budování sociálních vazeb. Toto vše ÚP akcentuje, navrhuje nové plochy veřejných prostranství, problém segregace v Kadově neexistuje, naopak, obec žije velmi nadprůměrným spolkovým a společenským životem, jak je konstatováno v ÚAP ORP Blatná.

Priorita :	H	Komentář vyhodnocení:
<p>Priorita dle odst. 16 PÚR (S) - Při stanovování způsobu využití území v územně plánovací dokumentaci dávat přednost komplexním řešením před uplatňováním jednostranných hledisek a požadavků, které ve svých důsledcích zhoršují stav i hodnoty území. Vhodná řešení územního rozvoje je zapotřebí hledat ve spolupráci s obyvateli území i s jeho uživateli a v souladu s určením a charakterem oblastí, os, ploch a koridorů vymezených v PÚR ČR.</p>	+	<p>Náplní priority je upřednostnit komplexní řešení před jednostranným. Uplatnění této priority je v územním plánu obecně zohledněno tím, že územně plánovací činnost je sama o sobě komplexní činností a součástí jejího pořízení je projednání s veřejností. Předkládaný návrh ÚP podporuje především sociální pilíř dalšího rozvoje území, a to na základě maximalistického řešení zásobování pitnou vodou a odkanalizování. Po dobudování tohoto systému se sídla Kadov, Pole, Vrbno a Lnářský Málkov stanou skvěle napojeními sídla lokalizovány přitom do krásné a neporušené krajiny s mimořádně cenným přírodním potenciálem (NRBC Velká Kuš).</p>
<p>Priorita dle odst. 16a PÚR (S) - Při územně plánovací činnosti vycházet z principu integrovaného rozvoje území, zejména měst a regionů, který představuje objektivní a komplexní posuzování a následné koordinování prostorových, odvětvových a časových hledisek.</p>	+	<p>Náplní priority je aplikovat integrovaný koncept územního rozvoje v nadmístní úrovni. Priorita je proto uplatněna zejména respektováním požadavků ZÚR Jihočeského kraje a ÚAP ORP Blatná. Návrh územního plánu vymezuje nadstandardní množství ploch pro smíšené bydlení vědom si skvělé dopravní dostupnosti Kadova v návaznosti na silnice I/20 s výborným dopravním napojením na Blatnou, Písek, Strakonice a dále s cca hodinovou dojížděkou na Prahu, Plzeň a České Budějovice. Nicméně návrh ÚP vymezuje také plochy pro smíšené podnikání a smíšenou výrobu.</p>
<p>Priorita dle odst. 17 PÚR (H) - Vytvářet v území podmínky k odstraňování důsledků hospodářských změn lokalizací zastavitelných ploch pro vytváření pracovních příležitostí, zejména v hospodářsky problémových regionech a napomoci tak řešení problémů v těchto územích.</p>	+	<p>Uplatnění této priority je v územním plánu zohledněno tak, že byly v dostatečné míře vymezeny zastavitelné plochy smíšené výrobní plochy a plochy výrobní (rozšíření ZA v Lnářském Málkově), které umožňují vytvoření nových pracovních příležitostí. Především je zde ale možnost skvělé dopravní dostupnosti Kadov v návaznosti na silnice I/20 s výborným dopravním napojením na Blatnou, Písek, Strakonice a dále s</p>

Priorita :	H	Komentář vyhodnocení:
		cca hodinovou dojížděkou na Prahu, Plzeň a České Budějovice.
Priorita dle odst. 18 PÚR (S) - Podporovat polycentrický rozvoj sídelní struktury. Vytvářet předpoklady pro posílení partnerství mezi městskými a venkovskými oblastmi a zlepšit tak jejich konkurenceschopnost.	+	Uplatnění této priority je v územním plánu provedeno tak, že byly vymezeny plochy smíšeného bydlení podporující příliv nových obyvatel rovnoměrně ve všech 4 sídlech ležících ve správním území Kadově, není dána priorita Kadovu jako sídlu obce.
Priorita dle odst. 19 PÚR (H) - Vytvářet předpoklady pro polyfunkční využívání opuštěných areálů a ploch (tzv. brownfields průmyslového, zemědělského, vojenského a jiného původu). Hospodárně využívat zastavěné území (podpora přestaveb revitalizací a sanací území) a zajistit ochranu nezastavěného území (zejména zemědělské a lesní půdy) a zachování veřejné zeleně, včetně minimalizace její fragmentace. Cílem je účelné využívání a uspořádání území úsporně v nárocích na veřejné rozpočty na dopravu a energie, které koordinací veřejných a soukromých zájmů na rozvoji území omezuje negativní důsledky suburbanizace pro udržitelný rozvoj území.	+	Priorita je naplněna stanovenou koncepcí rozvoje území obce, ochrany a rozvoje hodnot tohoto území. Co se týče ploch brownfields přináší návrh ÚP změnu funkčního využití ploch stávajících zemědělských areálů na obecně definované plochy pro výrobu a skladování dle ust. § 11 vyhl. 501/2006 Sb. směřující k rozvoji i dalších funkcí pro výrobu a podnikání slučitelných s jejich polohou. Transformace areálů a návrh podmínek pro využití jeho ploch vytváří předpoklady pro zakládání provozoven firmami, které se rekrutují zejména z místních obyvatel. Tím je naplňována tato priorita PÚR ČR. Brownfields ve své klasické podobě se v řešeném území nevyskytují. Je dán návrh na podstatné rozšíření zemědělského areálu Lnářský Málkov.
Priorita dle odst. 20 PÚR (E) - Rozvojové záměry, které mohou významně ovlivnit charakter krajiny, umísťovat do co nejméně konfliktních lokalit a následně podporovat potřebná kompenzační opatření. S ohledem na to při územně plánovací činnosti, pokud je to možné a odůvodněné, respektovat veřejné zájmy např. ochrany biologické rozmanitosti a kvality životního prostředí, zejména formou důsledné ochrany zvláště chráněných území,	+	Náplní priority je ochrana biologické rozmanitosti a přírody, ochrana přírody a tvorba ÚSES, ochrana krajinného rázu. Uplatnění této priority je v územním plánu zohledněno stanovenou koncepcí rozvoje území obce, ochrany a rozvoje hodnot tohoto území, přičemž východiskem koncepce byla skutečnost, že vymezuje pouze relativně malé množství nových zastavitelných ploch nad rámec stávající územně plánovací dokumentace. Návrh ÚP byl podroben v rámci vyhodnocení vlivu ÚP na

Priorita :	H	Komentář vyhodnocení:
<p>lokality soustavy Natura 2000, mokřadů, ochranných pásem vodních zdrojů, chráněné oblasti přirozené akumulace vod a nerostného bohatství, ochrany zemědělského a lesního půdního fondu. Vytvářet územní podmínky pro implementaci a respektování územních systémů ekologické stability a zvyšování a udržování ekologické stability a k zajištění ekologických funkcí i v ostatní volné krajině a pro ochranu krajinných prvků přírodního charakteru v zastavěných územích, zvyšování a udržování rozmanitosti venkovské krajiny. V rámci územně plánovací činnosti vytvářet podmínky pro ochranu krajinného rázu s ohledem na cílové charakteristiky a typy krajiny a vytvářet podmínky pro využití přírodních zdrojů.</p>		<p>udržitelný rozvoj území též posouzení vlivů na ŽP podle přílohy stavebního zákona (tzv. SEA) – a úspěšně, s několika doporučeními na konci tohoto hodnocení, kdy je nutné projekčně zajistit nenarušení ekologické stability recipientu provozem ČOV a správně etapizovat výstavbu na plochách SO.03, SO.09, SO.14, SO.16, SO.23, SV.07 a zajistit prostřednictvím ÚS zachování balvanitých ostrůvků se vzrostlou zelení, a to v co největší možné míře v lokalitě SO.09. Návrh ÚP nevymezuje žádné rozvojové záměry, které mohou významně ovlivnit charakter krajiny. Naopak je vymezena řada krajinných opatření (sídelní zeleň i ve volné krajině pro aleje a větrolamy, vodní plochy, nová LBC, zalesnění), které podporují rozmanitost krajiny, ekologickou funkci, funkčnost ÚSES, ale i malebnost a rázovitost krajiny a její genius loci.</p>
<p>Priorita dle odst. 20a PÚR (E) - Vytvářet územní podmínky pro zajištění migrační propustnosti krajiny pro volně žijící živočichy a pro člověka, zejména při umísťování dopravní a technické infrastruktury. V rámci územně plánovací činnosti omezovat nežádoucí srůstání sídel s ohledem na zajištění přístupnosti a prostupnosti krajiny.</p>	+	<p>Uplatnění této priority se v územním plánu uplatnilo jednak vymezením lokálního ÚSES na základě ÚAP (lokální ÚSES) a především doplňujícím P+R, kdy byla doplněna nová biocentra v místě křížení biokoridorů, vymezením NRBC Velká Kuš v souladu se ZÚR JČK, a dále respektováním dálkových migračních koridorů dle ÚAP, ve kterých nejsou vymezeny zastavěné ani zastavitelné plochy. Prostupnost krajiny pro člověka vyplývá z přípustnosti existence dopravní infrastruktury a tedy i pozemních komunikací či cest ve všech typech využití ploch v nezastavitelném území spolu s návrhem doplnění cestní sítě v krajině.</p>
<p>Priorita dle odst. 21 PÚR (E) - Vymezit a chránit ve spolupráci s dotčenými obcemi před zastavěním pozemky nezbytné pro vytvoření souvislých ploch veřejně přístupné zeleně</p>	+	<p>Uplatnění této priority se v územním plánu uplatnilo vymezením dostatečného množství ploch sídelní zeleně a vymezením nových ploch přírodních, ploch vodních a vodohospodářských a</p>

Priorita :	H	Komentář vyhodnocení:
(zelené pásy) v rozvojových oblastech a v rozvojových osách a ve specifických oblastech, na jejichž území je krajina negativně poznamenána lidskou činností, s využitím její přirozené obnovy; cílem je zachování souvislých pásů nezastavěného území v bezprostředním okolí velkých měst, způsobilých pro nenáročnou formu krátkodobé rekreace a dále pro vznik a rozvoj lesních porostů a zachování prostupnosti krajiny.		zalesnění. Rozsáhlé rozvojové plochy pro smíšené bydlení zde podstatně neomezují prostupnost krajiny právě proto, že jsou doplněny plochami sídelní zeleně (záhumenky, libosady, ochranné větrolamy) a volná krajina je v návaznosti na vymezení ÚSES doplněna novými biocentry, přechody mezi urbanizovanou a volnou krajinou doplňuje 17 nových ploch sídelní zeleně o celkové výměře 4,4292 ha. Nové vodní plochy jsou vymezeny o celkové výměře 2,6458 ha.
Priorita dle odst. 22 PÚR (S) - Vytvářet podmínky pro rozvoj a využití předpokladů území pro různé formy cestovního ruchu (např. cykloturistika, agroturistika, poznávací turistika), při zachování a rozvoji hodnot území. Podporovat propojení míst, atraktivních z hlediska cestovního ruchu, turistickými cestami, které umožňují celoroční využití pro různé formy turistiky (např. pěší, cyklo, lyžařská, hipo).	+	Náplní priority je rozvoj cestovního ruchu. Navržená koncepce je založena právě na rozvoji ploch pro smíšené bydlení i pro tzv. druhé bydlení v krásné a nedotčené přírodně velmi cenné krajině (NRBC Velká Kuš). Na druhou stranu návrh ÚP nenavrhuje nové plochy pro aktivity v oblasti intenzivního cestovního ruchu a neposiluje intenzivnější rekreační a turistické využívání území, zachovává ale historicky využívaný systém pionýrských a skautských táborů.
Priorita dle 23 PÚR (E) - Podle místních podmínek vytvářet předpoklady pro lepší dostupnost území a zkvalitnění dopravní a technické infrastruktury s ohledem na prostupnost krajiny. Při umístování dopravní a technické infrastruktury zachovat prostupnost krajiny a minimalizovat rozsah fragmentace krajiny; je-li to z těchto hledisek účelné, umísťovat tato zařízení souběžně. Zmírňovat vystavení městských oblastí nepříznivým účinkům tranzitní železniční a silniční dopravy, mimo jiné i prostřednictvím obchvatů městských oblastí, nebo zajistit ochranu jinými vhodnými opatřeními v území. Zároveň však vymezovat plochy pro novou obytnou zástavbu tak, aby byl zachován dostatečný odstup od	++	Náplní priority je zlepšovat dostupnost území umístování dopravní a technické infrastruktury se zachováním prostupnosti krajiny a minimem fragmentace krajiny a dále umístování zastavitelných ploch tak, aby se předcházelo negativním vlivům dopravy na obytné území. Uplatnění této priority je v územním plánu zohledněno řešením koncepce dopravní a technické infrastruktury a současně i zpracováním záměrů dle PRVÚK, návrh vymezuje kompletní systém zásobování pitnou vodou vč. vodojemu západně od Kadova a napojení na vodovodní soustavu v sousedním Plzeňském kraji od Chanovic; návrh ÚP vymezuje i řešení odkanalizování všech sídel s výjimkou Mračova vč. návrhu páteřních kanalizačních

Priorita :	H	Komentář vyhodnocení:
vymezených koridorů pro nové úseky dálnic, silnic I. třídy a železnic, a tímto způsobem důsledně předcházet zneprůchodnění území pro dopravní stavby i možnému nežádoucímu působení negativních účinků provozu dopravy na veřejné zdraví obyvatel (bez nutnosti budování nákladných technických opatření na eliminaci těchto účinků).		sběračů a 5 nových ČOV. Zároveň návrh tímto složitým systémem dává možnost postupného budování jednotlivých větví podle toho, jak které sídlo se bude dynamicky rozvíjet nebo naopak stagnovat. Návrh ÚP respektuje stávající silniční síť silnice II. a III. třídy. ÚP nevymezuje žádné plochy železniční dopravy, nejsou zastoupeny ve správním území obce.
<p>Priorita dle odst. 24 PÚR (S) - Vytvářet podmínky pro zlepšování dostupnosti území rozšiřováním a zkvalitňováním dopravní infrastruktury s ohledem na potřeby veřejné dopravy a požadavky ochrany veřejného zdraví, zejména uvnitř rozvojových oblastí a rozvojových os. Možnosti nové výstavby je třeba dostatečnou veřejnou infrastrukturou přímo podmínit.</p> <p>Vytvářet podmínky pro zvyšování bezpečnosti a plynulosti dopravy, ochrany a bezpečnosti obyvatelstva a zlepšování jeho ochrany před hlukem a emisemi, s ohledem na to vytvářet v území podmínky pro environmentálně šetrné formy dopravy (např. železniční, cyklistickou).</p>	+	<p>Náplní priority je zlepšovat dostupnost území zkvalitňováním dopravní infrastruktury a veřejné dopravy a zohledněním požadavků ochrany veřejného zdraví. Uplatnění této priority je v územním plánu zohledněno koncepcí řešení dopravní infrastruktury, zejména respektováním stávající silniční sítě silnicí II. a III. třídy vč. převzetí záměru turistického a sportovního využití letiště Tchořovice, které bylo původně v ZÚR, ale v rámci aktualizace byl tento záměr SR2 vypuštěn. ÚP závazně nenavrhuje nové cyklostezky, ale v rámci svého návrhu je plně respektuje.</p>
<p>Priorita dle odst. 24a PÚR (E) - Na územích, kde dochází dlouhodobě k překračování zákonem stanovených mezních hodnot imisních limitů pro ochranu lidského zdraví, je nutné předcházet dalšímu významnému zhoršování stavu. Vhodným uspořádáním ploch v území obcí vytvářet podmínky pro minimalizaci negativních vlivů koncentrované výrobní činnosti na bydlení. Vymezovat plochy pro novou obytnou zástavbu tak, aby byl zachován dostatečný odstup od průmyslových nebo zemědělských areálů.</p>	0	<p>Náplní priority je předcházet v imisně postižených územích zhoršování stavu a podmínek ochrany zdraví tím, že uspořádání ploch zástavby a jejich vymezování bude prováděno v dostatečné vzdálenosti od výrobních areálů. Uplatnění této priority je v územním plánu zohledněno stabilizací ploch výroby do soustředěných celků ve stávajících plochách výrobního charakteru. Tento problém není akutní ve správním území Kadova.</p>

Priorita :	H	Komentář vyhodnocení:
<p>Priorita dle odst. 25 PÚR (E) - Vytvářet podmínky pro preventivní ochranu území a obyvatelstva před potenciálními riziky a přírodními katastrofami v území (záplavy, sesuvy půdy, eroze, sucho atd.) s cílem minimalizovat rozsah případných škod. Zejména zajistit územní ochranu ploch potřebných pro umístování staveb a opatření na ochranu před povodněmi a pro vymezení území určených k řízeným rozlivům povodní. Vytvářet podmínky pro zvýšení přirozené retence srážkových vod v území s ohledem na strukturu osídlení a kulturní krajinu jako alternativy k umělé akumulaci vod. V zastavěných územích a zastavitelných plochách vytvářet podmínky pro zadržování, vsakování i využívání dešťových vod jako zdroje vody a s cílem zmírňování účinků povodní.</p>	0	<p>Náplní priority je vytvářet podmínky pro preventivní ochranu území a obyvatelstva před potenciálními riziky a přírodními katastrofami. Je řešeno v rozsahu obvyklém pro podrobnost územních plánů. Jsou zde stanoveny podmínky ochrany obyvatelstva dle příslušné vyhlášky. Vlastní řešení respektuje reliéf krajiny. Vzhledem k tomu, že obec je rozložena mimo území, kde dochází k povodním, je zde riziko velkých povodňových škod relativně velmi malé. ÚP navrhuje ve volné krajině v návaznosti na vymezení ÚSES doplnění novými biocentry, přechody mezi urbanizovanou a volnou krajinou doplňuje 17 nových ploch sídelní zeleně o celkové výměře 4,4292 ha a nové vodní plochy jsou vymezeny o celkové výměře 2,6458 ha, to vše vytváří předpoklady pro zvýšení KES krajiny a zároveň ke zvýšení absorpční schopnosti krajiny coby hlavního pasivního protipovodňového opatření.</p>
<p>Priorita dle odst. 26 PÚR (H) - Vymezovat zastavitelné plochy v záplavových územích a umísťovat do nich veřejnou infrastrukturu jen ve zcela výjimečných a zvláště odůvodněných případech. Vymezovat a chránit zastavitelné plochy pro přemístění zástavby z území s vysokou mírou rizika vzniku povodňových škod.</p>	+	<p>Uplatnění této priority je v územním plánu zohledněno vymezením zastavitelných ploch mimo aktivní zóny záplavových území a mimo záplavová území. V řešeném území nejsou vůbec stanoveny. Vodní plochy návrh ÚP komponuje do krajiny jako podtržení krajinného typu rybníčního dle AZÚR JČK.</p>
<p>Priorita dle odst. 27 PÚR (H) - Vytvářet podmínky pro koordinované umístování veřejné infrastruktury v území a její rozvoj a tím podporovat její účelné využívání v rámci sídelní struktury. Vytvářet rovněž podmínky pro zkvalitnění dopravní dostupnosti obcí (měst), které jsou přirozenými regionálními centry v území tak, aby se díky možnostem, poloze i</p>	+	<p>Náplní priority je koordinovaně umísťovat veřejnou infrastrukturu v rámci sídelní struktury. Vytvářet podmínky pro zkvalitnění dopravní dostupnosti přirozených (regionálních) center. Je splněno komplexním řešením pro celé správní území. Jsou navrženy centrální systémy odkanalizování a zásobování vodou pro vyšší ochranu území. Rozvoj dopravní sítě je podpořen respektováním</p>

Priorita :	H	Komentář vyhodnocení:
<p>infrastruktury těchto obcí zlepšovaly i podmínky pro rozvoj okolních obcí ve venkovských oblastech a v oblastech se specifickými geografickými podmínkami. Při řešení problémů udržitelného rozvoje území využívat regionálních seskupení (klastřů) k dialogu všech partnerů, na které mají změny v území dopad a kteří mohou posilovat atraktivitu území investicemi ve prospěch územního rozvoje. Při územně plánovací činnosti stanovovat podmínky pro vytvoření výkonné sítě osobní i nákladní železniční, silniční, vodní a letecké dopravy, včetně sítí regionálních letišť, efektivní dopravní sítě pro spojení městských oblastí s venkovskými oblastmi, stejně jako řešení přeshraniční dopravy, protože mobilita a dostupnost jsou klíčovými předpoklady hospodářského rozvoje ve všech regionech.</p>		<p>silnic II. a III. třídy a návrhem místních a účelových komunikací v sídlech, které budou dopravně napojovat jednotlivé nově vymezené lokality zastavitelných ploch. Toto řešení koordinuje umístění veřejné infrastruktury v území pro všech 5 sídel. Nejmarkantnější je návrh společného vodovodního systému s umístění vodojemu západně od Kadova a s napojením všech ostatních sídel s výjimkou osady Mračov. Na druhou stranu nebylo voleno, z ekonomických důvodů enormních nákladů na budování kanalizačních sběračů (dálkových i výtlačných) řešení s jednou velkou centrální ČOV pro všechna sídla, které by bylo koordinovanějším řešením než dnes navržený systém 5 izolovaných ČOV. Tento systém naopak umožňuje etapizace a postupné budování jednotlivých ČOV podle aktuálních potřeb daných sídel a zájmů a novou výstavbu v nich.</p>
<p>Priorita dle odst. 28 PÚR (S) - Pro zajištění kvality života obyvatel zohledňovat nároky dalšího vývoje území, požadovat jeho řešení ve všech potřebných dlouhodobých souvislostech, včetně nároků na veřejnou infrastrukturu. Návrh a ochranu kvalitních městských prostorů a veřejné infrastruktury je nutné řešit ve spolupráci veřejného i soukromého sektoru s veřejností.</p>	+	<p>Náplní priority je kvalitu života a nároky na veřejnou infrastrukturu zohlednit pro dlouhodobý vývoj území. Uplatnění této priority je v územním plánu zohledněno tím, že v řadě ploch jsou vyžadovány podmínky prostorové koncepce s požadavky na technickou infrastrukturu (tab. s požadavky na napojení na centrální ČOV a vodovod pro jednotlivé zastavitelné plochy). Dále je na některých vybraných plochách požadováno předchozí pořízení a zpracování územní studie, zejména tam, kde je potřeba koordinovat rozvoj území a sjednotit zájmy soukromé a municipální.</p>
<p>Priorita dle odst. 29 PÚR (S) - Zvláštní pozornost věnovat návaznosti různých druhů dopravy. S ohledem na to vymezovat plochy a koridory nezbytné pro efektivní integrované systémy veřejné dopravy nebo městskou</p>	-	<p>Náplní priority je s ohledem na návaznosti druhů dopravy vymezovat plochy a koridory nezbytné pro městskou hromadnou dopravu umožňující účelné propojení funkčních ploch a obyvatelům tak zajistit umožnit mobilitu vč. vytváření</p>



Priorita :	H	Komentář vyhodnocení:
<p>hromadnou dopravu umožňující účelné propojení ploch bydlení, ploch rekreace, občanského vybavení, veřejných prostranství, výroby a dalších ploch, s požadavky na kvalitní životní prostředí. Vytvářet tak podmínky pro rozvoj účinného a dostupného systému, který bude poskytovat obyvatelům rovné možnosti mobility a dosažitelnosti v území. S ohledem na to vytvářet podmínky pro vybudování a užívání vhodné sítě pěších a cyklistických cest, včetně doprovodné zeleně v místech, kde je to vhodné.</p>		<p>podmínek pro vybudování a užívání pěších a cyklistických cest.</p> <p>Uplatnění této priority je v územním plánu zohledněno urbanistickou koncepcí a koncepcí dopravní infrastruktury, která počítá se všemi existujícími druhy dopravy v tomto prostoru, což je silniční doprava a cyklistická doprava. Není reálné vymezit ve správním území novou železnici nebo vodní cestu, pokud k tomu nejsou podmínky.</p> <p>Specifikem je využití bývalého záložního vojenského letiště Tchořovice, pro které je navrženo využití volnou veřejného prostoru s možností využití též pro rekreační sport, škola smyku, rallye, přehlídky veteránů, apod.</p>
<p>Priorita dle odst. 30 PÚR (E) - Úroveň technické infrastruktury, zejména dodávku vody a zpracování odpadních vod je nutno koncipovat tak, aby splňovala požadavky na vysokou kvalitu života v současnosti i v budoucnosti.</p>	+	<p>Náplní priority je úroveň technické infrastruktury koncipovat tak, aby splňovala požadavky na vysokou kvalitu života v současnosti i v budoucnosti. Uplatnění této priority je v územním plánu zohledněno tím, že s výjimkou sídla Mračov jsou ve všech ostatních sídlech navrhovány centrální systémy čištění splaškových vod a centrální systém zásobování pitnou vodou.</p>
<p>Priorita dle odst. 31 PÚR (E) - Vytvářet územní podmínky pro rozvoj decentralizované, efektivní a bezpečné výroby energie z obnovitelných zdrojů, šetrné k životnímu prostředí, s cílem minimalizace jejich negativních vlivů a rizik při respektování přednosti zajištění bezpečného zásobování území energiemi.</p>	-	<p>Náplní priority je vytvářet územní podmínky pro rozvoj výroby energie z obnovitelných zdrojů.</p> <p>Uplatnění této priority je v územním plánu zohledněno v koncepci energetické infrastruktury. ÚP ovšem nevymezuje žádné zastavitelné plochy pro fotovoltaické elektrárny, větrné elektrárny nebo jiné druhy výroby energie z obnovitelných zdrojů. Prioritní je zde zájem na ochraně dochovaného a mimořádně cenného přírodního prostředí bez negativních novotvarů.</p>
<p>Priorita dle odst. 32 PÚR (S) - Při stanovování urbanistické koncepce posoudit kvalitu bytového fondu ve znevýhodněných městských částech a v souladu s požadavky</p>	+	<p>Náplní priority je vymezit plochy přestavby ploch bytového fondu v souladu s požadavky na kvalitní městské struktury, zdravé prostředí a účinnou infrastrukturu. Uplatnění této priority je v územním</p>

Priorita :	H	Komentář vyhodnocení:
na kvalitní městské struktury, zdravé prostředí a účinnou infrastrukturu věnovat pozornost vymezení ploch přestavby.		plánu zohledněno vymezením několika menších přestavbových ploch v zastavěném území, které mají charakter dostavby proluk. Rovněž se počítá s využitím stávajících zemědělských areálů i pro další typy podnikání a výroby, nejen zemědělské.

### E.b. Naplnění priorit dle Zásad územního rozvoje Jihočeského kraje (ve znění 3. aktualizace)

Priorita :	H.	Komentář vyhodnocení:
<p>Priorita (1)</p> <p>Základní prioritou řešení Zásad územního rozvoje Jihočeského kraje je dosažení územně vyváženého a dynamického rozvoje území Jihočeského kraje, který povede ke zvyšování celkové konkurenceschopnosti a inovativnosti, zlepšování kvality života a k efektivnímu a udržitelnému využívání disponibilních zdrojů při zohlednění veškerých hodnot území (E, H, S)</p>	+	<p>ÚP Kadov řeší rozvoj aktivit, které povedou k rozvoji tzv. druhého bydlení, trvalého bydlení a k rozvoji podnikatelského prostředí v obci. Koncepce je zaměřena zejména na rozvoji jednotlivých sídel s tím, že zdroje pracovních příležitostí jsou díky dobré dopravní dostupnosti na Blatnou, Strakonice, případně, v regionálním měřítku, na Prahu, Plzeň, Prahu a České Budějovice v těchto uvedených městech. S ohledem na zabezpečení ochrany veškerých hodnot území, koncepce nevymezuje vysoký podíl nových zastavitelných ploch nad rámec stávající územně plánovací dokumentace (resp. vymezuje pouze nové plochy pro smíšené bydlení na základě promyšlených a určitých požadavků v doplňujících P+R). Navrženými krajinnými opatřeními (velké množství nových lokálních biocenter a ploch sídelní zeleně) jsou podpořeny rovněž pilíře ochrany životního prostředí a také sociální soudržnosti - setkávání lidí v krajině, rázovitost krajiny, malebnost krajinného prostoru, genius loci.</p>
<p>Priorita (2)</p> <p>Řešení Zásad územního rozvoje Jihočeského kraje reaguje na polohu Jihočeského kraje v rámci České republiky, na návaznosti na území sousedních států Německa a Rakouska,</p>	+	<p>ÚP Kadov respektuje prvky Aktualizované Politiky územního rozvoje, zejména obecné priority územního plánování ČR a také plně respektuje vedení silnic II. a III. třídy ve správním území obce. Zajištění příznivého životního prostředí, zdravého</p>

Priorita :	H.	Komentář vyhodnocení:
<p>zohledňuje schválenou Politiku územního rozvoje ČR 2008 a respektuje princip udržitelného rozvoje, všech jeho 3 pilířů - příznivého životního prostředí, zdravého hospodářského rozvoje a sociální soudržnosti obyvatel. (E, H, S)</p>		<p>hospodářského rozvoje a sociální soudržnosti obyvatel bylo prověřeno vyhodnocením vlivů ÚP na udržitelný rozvoj území díky mimořádně velkému návrhu nových ploch přírodních a ploch sídelní zeleně, stejně jako plným respektováním vymezených prvků ÚSES na všech úrovních.</p>
<p>Priorita (3)a: Vytvářet podmínky pro zachování a tvorbu rozmanité, esteticky vyvážené a ekologicky stabilní krajiny; tzn. respektovat stanovené cílové charakteristiky krajiny a stanovené zásady pro činnost v území a rozhodování o změnách v území pro jednotlivé typy krajiny a dále vytvářet podmínky k ochraně a zajištění funkčnosti územního systému ekologické stability (dále též jen „ÚSES“). (E)</p>	+	<p>Řešení ÚP zapracovává a koordinuje vymezení prvků ÚSES dle AZÚR, podkladů poskytnutých ÚÚP Blatná. Návrh využití území je v souladu s požadavky na stanovené cílové charakteristiky krajiny. ÚP představuje nárůst zastavitelných ploch, která je ale plně kompenzován mimořádně velkým návrhem nových ploch lokálních biocenter coby ploch přírodních a ploch sídelní zeleně a dále 3 nových vodních ploch.</p>
<p>Priorita (3)b: Minimalizovat zábory zemědělského půdního fondu a negativní zásahy do pozemků určených k plnění funkcí lesa (dále též jen „PUPFL“); tzn. zajistit ochranu před neopodstatněnými zábory kvalitní zemědělské půdy s cílem zachovat hodnoty území pro zemědělské a lesní hospodaření. (E)</p>	--	<p>Řešení ÚP vymezuje nové zastavitelné plochy nad rámec stávající platné územně plánovací dokumentace v rozsahu cca 15%. Nicméně, s ohledem na rozvojový charakter koncepce, má ÚP důsledky, které se negativně projevují v předpokládaných záborech ZPF a PUPFL. Přitom oproti původně schváleným záborům dle platné ÚPD a jejích změn obsahuje řešení navíc pouze zábory, které vyplynuly z provedených P+R a schváleného zadání. Vzhledem k charakteru území však není možné se záborům ZPF vyhnout a to ani na I. a II. TO ZPF (na I. TO je to 0,1796 ha, na II. TO poté 1,9556 ha). Nicméně jde zejména o plochy v sídlu Vrbno, které jsou přebírány ze stávajícího ÚP. Návrh ploch byl vymezen s ohledem na minimalizaci negativních důsledků spojených se záborem PUPFL.</p>

Priorita :	H.	Komentář vyhodnocení:
<p>Priorita (3)c: Zajistit ochranu, zachování a obnovu jedinečného výrazu kulturní krajiny přispívající k vytváření charakteru typického krajinného rázu pro Jižní Čechy; tzn. minimalizovat necitlivé zásahy do krajiny, minimalizovat fragmentaci volné krajiny a podpořit úpravy, činnosti a aktivity, které povedou k obnově a zkvalitnění krajinných hodnot v území (E)</p>	+/-	<p>Návrh využití území je v souladu s požadavky na stanovené cílové charakteristiky krajiny. Koncepce ÚP se stejnou pečlivostí věnuje zastavěnému území, zastavitelným plochám i volné krajině, kde vymezuje obdobné množství ploch zvyšující KES krajiny, jako naopak těch, který KES snižují. Vliv na životního prostředí, včetně vlivu na krajinu, byl prověřen vyhodnocením vlivů ÚP na udržitelný rozvoj území. ÚP sice rozšiřuje zastavitelné plochy, ale ne nad rámec stávající ÚP a naopak vrací do přírody mnohé plochy nově vymezovaných lokálních biocenter.</p>
<p>Priorita (3)d: Vytvářet podmínky pro ochranu území před potencionálními riziky a přírodními katastrofami (např. povodně, záplavy, eroze půdy, selhání technologického systému), tzn. řešit opatření vedoucí k jejich zmírnění či eliminaci s cílem minimalizovat rozsah případných škod, a to se zřetelem na možné ovlivnění širšího území; zejména preferovat pasivní protipovodňová opatření spočívající ve zvyšování retenční schopnosti krajiny při ochraně před povodněmi a záplavami. (E)</p>	+	<p>Jsou vymezeny pásy nelesní zeleně, travin, větrolamů, záhumenních prostor, obecně veřejné zeleně, a jsou vymezeny jsou i 3 nové vodní plochy vč. poměrně velké nové vodní plochy jižně od sídla Pole. Jsou tím nepřímo vymezena i pasivní protipovodňová opatření, chránící lidské majetky a životy, díky zvýšení absorpční schopnosti krajiny a zvýšení KES.</p>
<p>Priorita (3)e: Vytvářet podmínky pro zajišťování ochrany vodních poměrů, chráněných oblastí přirozené akumulace vod (dále též jen „CHOPAV“), území chráněných pro akumulaci povrchových vod, povrchových a podzemních vod, vodních ekosystémů na území kraje a vodních zdrojů pro stávající i budoucí potřeby kraje, tzn. podporovat a vytvářet opatření v území, která povedou ke zvýšení retenčních schopností území.</p>	+	<p>K zlepšení retenční schopnosti území přispějí i navržená zalesnění a založení chybějících prvků ÚSES. ÚP neobsahuje plochy umístěné v CHOPAV a OP vodního zdroje.</p>

Priorita :	H.	Komentář vyhodnocení:
(E)		
<p>Priorita (3)f: Podporovat a vytvářet taková řešení, která povedou k ochraně ovzduší, půd a vod v území a k minimalizaci jejich znečištění.</p> <p>(E)</p>	+/-	<p>Navržené rozvojové plochy budou realizovány tak, aby se předešlo katastrofám a ohrožením a byla maximálně eliminována rizika. V odpovídající míře jsou tyto požadavky zapracovány do podmínek využití relevantních ploch s rozdílným způsobem využití. Uplatněním návrhu ÚP dochází k záboru ZPF a PUPFL.</p>
<p>Priorita (3)g: Podporovat řešení zohledňující ochranu přírodně a krajinně cenných území.</p> <p>(E)</p>	+	<p>Návrh využití území je v souladu s požadavky na stanovené cílové charakteristiky krajiny. Koncepce ÚP navrhuje celkem 17 nových ploch sídelní nebo krajinné zeleně o celkové výměře 4,4292 ha a 3 nové vodní plochy o celkové výměře 2,6458 ha. Vliv na životního prostředí, včetně vlivu na krajinu, byl prověřen vyhodnocením vlivů ÚP na ŽP (tzv. SEA). Návrh ÚP nezasahuje na území cenná z hlediska ochrany přírody a krajiny (CHKO, EVL). Návrh plně respektuje NRBC Velká Kuš i PP Kadovský Viklan.</p>
<p>Priorita (4)a: Situovat rozvojové záměry, včetně záměrů vědeckovýzkumného a inovačního charakteru, zejména v rozvojových oblastech a rozvojových osách vymezených v souladu s Politikou územního rozvoje ČR 2008 a v rozvojových oblastech a rozvojových osách nadmístního významu vymezených v této dokumentaci.</p> <p>(H)</p>	-	<p>Úměrně potenciálu sídla jsou vymezeny plochy pro smíšené bydlení, méně pak již pro podnikání. Rozvojové aktivity navržené ve sledované koncepci rozvoje lokality odpovídají svým umístěním i povahou podmínkám vyplývajících z dobré dopravní polohy sídla, ale zároveň také z faktu, že sídlo Kadov je lokalizováno přesně na hranici Jihočeského a Plzeňského kraje.</p>
<p>Priorita (4)b: Upřednostnit využití transformačních území oproti rozvoji v dosud nezastavěném území, tzn. přednostně využívat plochy a objekty vhodné k podnikání v zastavěném území, s</p>	+	<p>Priorita je naplněna stanovenou koncepcí rozvoje území obce, ochrany a rozvoje hodnot tohoto území. Co se týče ploch brownfields přináší návrh ÚP změnu funkčního využití ploch stávajících zemědělských areálů na obecně definované plochy pro výrobu a skladování dle ust. § 11 vyhl.</p>

Priorita :	H.	Komentář vyhodnocení:
cílem podpořit přednostně rekonstrukce a přestavby za účelem využití brownfields. (H)		501/2006 Sb. směřující k rozvoji i dalších funkcí pro výrobu a podnikání slučitelných s jejich polohou. Transformace areálů a návrh podmínek pro využití jeho ploch vytváří předpoklady pro zakládání provozoven firmami, které se rekrutují zejména z místních obyvatel.
Priorita (4)c: Zabezpečit rozvoj cestovního ruchu na území Jihočeského kraje, tzn. vytvořit podmínky a prostor pro udržitelný rozvoj a zvyšování kvality aktivit cestovního ruchu v oblasti turistiky, lázeňství, sportovních aktivit a rekreace včetně vytvoření podmínek pro uplatnění mimoprodukční funkce zemědělství v krajině a mimoprodukční funkce lesů a rybníků v návštěvnické a rekreačně atraktivních oblastech s cíli umožnit intenzivnější rekreační a turistické využívání území a zlepšení dostupnosti krajiny i v přeshraničním turistickém styku. (H)	+	Navržená koncepce je založena právě na rozvoji ploch pro smíšené bydlení i pro tzv. druhé bydlení v krásné a nedotčené jihočeské krajině s dalekými výhledy. Na druhou stranu návrh ÚP nenavrhuje nové plochy pro aktivity v oblasti intenzivního cestovního ruchu a neposiluje intenzivnější rekreační a turistické využívání území. Návrhem ÚP jsou zachovány a podpořeny stávající přírodní pionýrské tábory jako zajímavý fenomén CR v daném správním území.
Priorita (4)d: Vytvářet podmínky pro rozvoj, popř. stabilizaci, venkovských oblastí, tzn. vytvořit podmínky a prostor pro zachování a rozvoj zemědělství, lesního a vodního hospodářství a stejně tak aktivit, které s nimi souvisejí. (H)	++	Navržená koncepce ÚP rozvíjí venkovská sídla Kadov, Vrbno, Pole, Lnářský Málkov a stabilizuje sídlo Mračov v jeho současné podobě. V nezastavitelném území jsou vymezeny plochy lesní, zemědělské a vodní při respektování typů krajin dle ZÚR vč. 3 nových vodních ploch. Řešení směřuje i k posílení mimoprodukčních funkcí zemědělských i lesních pozemků mimořádně bohatým návrhem nových ploch přírodních a ploch sídelní zeleně.
Priorita (4)e: Vytvářet podmínky pro rozvoj systémů dopravní obsluhy a technického vybavení, tzn. na území kraje zajistit nezbytný rozvoj nadřazených systémů dopravní obsluhy a	+	Uplatnění této priority je v územním plánu Kadov zohledněno řešením koncepce dopravní a technické infrastruktury v souladu s PRVKÚK JČK (vodojem a napojení na vodárenskou soustavu ze sousedního Plzeňského kraje).

Priorita :	H.	Komentář vyhodnocení:
<p>veřejného technického vybavení s cílem zabezpečit podmínky pro hospodářský rozvoj a pro stabilizaci hospodářských činností na území kraje. (H)</p>		
<p>Priorita (5)a: Vytvářet podmínky pro eliminaci nepříznivých sociálních vlivů a posílení polycentrického uspořádání sídelní struktury kraje; tzn. nepříznivé sociální vlivy plynoucí z rozdílné úrovně zabezpečení kvality života obyvatel a obytného prostředí je potřeba eliminovat formou rozvoje potřebné veřejné infrastruktury, prosazením příznivého urbanistického rozvoje a posílením vzájemné sociální, hospodářské a dopravní vazby mezi urbánními, venkovskými a marginálními oblastmi a umožnit i rozvoj oblastí, kde dnes převládají zájmy ochrany přírody nad civilizačními hodnotami, v nichž je nutno zároveň zohlednit přírodní hodnoty daného území. (S)</p>	+	<p>Uplatnění této priority je v územním plánu provedeno tak, že byly vymezeny plochy smíšeného bydlení podporující příliv nových obyvatel, majících, díky skvělé dopravní dostupnosti, možnost pracovat v Blatné a využívat jeho nadřazenou občanskou vybavenost (poliklinika, kino, knihovna, apod.), čímž je zajištěno posílení předpokladů pro posílení partnerství mezi městskými a venkovskými oblastmi. ÚP Kadov již do značné míry naplňuje požadavek na polycentrický rozvoj území, protože bohatě dimenzovaným návrhem ploch pro bydlení a smíšené bydlení vytváří předpoklad pro další růst počtu obyvatel a to rovnoměrně ve všem sídlech s výjimkou Mračova. Nechá se tedy konstatovat, že již vlastní ÚP podporuje polycentrickou strukturu sídel Jihočeského kraje, ale tím hlavním nástrojem, který toto může determinovat, jsou Zásady územního rozvoje Jihočeského kraje, ne jednotlivé územní plány měst a obcí.</p>
<p>Priorita (5)b: Vytvářet podmínky pro vyvážený a rovnoměrný rozvoj území, tzn. vytvořit územně plánovací předpoklady pro snižování nezaměstnanosti a zajištění sociální soudržnosti obyvatel, především posílením nabídky vhodných rozvojových ploch s ohledem na diferencované předpoklady jednotlivých oblastí kraje a jednotlivých obcí. (S)</p>	+	<p>Pro snižování nezaměstnanosti a zajištění dlouhodobé sociální soudržnosti obyvatel je nutný ekonomický rozvoj regionu probíhající v podmínkách trvale udržitelného rozvoje. Uplatnění této priority je v územním plánu konkrétně zohledněno tak, že byly v dostatečné míře vymezeny zastavitelné či přestavbové plochy pro smíšené bydlení, pro smíšené výrobní plochy, pro plochy podnikání a plochy občanské vybavenosti, které umožňují vytvoření nových pracovních příležitostí. Návrh také počítá s příznivou polohou</p>

Priorita :	H.	Komentář vyhodnocení:
		sídla s možností napojení na Blatnou a v regionálním měřítku i na Plzeň, Písek, Strakonice, příp. Prahu a ČB.
<p>Priorita (5)c: Při vymezování zastavitelných ploch vyloučit nekonceptní formy využívání volné krajiny, tzn. přednostně využívat proluky v zastavěném území a nevyužitě a opuštěné areály, předcházet negativním vlivům suburbanizace. (S)</p>	+	<p>Priorita je takto naplněna stabilizací dlouhodobě stanovené koncepce rozvoje území obce, ochrany a rozvoje hodnot tohoto území, přičemž tato koncepce vychází z původní dokumentace ÚPO Kadov z více jak 85% návrhu všech zastavitelných ploch. Nový ÚP přitom vymezuje nové zastavitelné plochy nad rámec stávající územně plánovací dokumentace a jejich změn jen v případě prokázání opravdového a vážného zájmu a připravenosti záměry realizovat (zejména plochy SO.23 a SO.24 na severozápadním okraji Vrbna nebo plochy S.01 na severovýchodním okraji Pole).</p>
<p>Priorita (5)d: Vytvářet podmínky pro zachování a citlivé doplnění výrazu sídel, tzn. respektovat stávající historicky utvářené sídelní struktury, ochranu tradičního obrazu městských i vesnických sídel v krajině, včetně zajištění ochrany jednotlivých kulturních památek a krajinných a stavebních dominant, u městských a vesnických památkových rezervací a zón a krajinných památkových zón dbát na zachování a citlivé doplnění originality původního architektonického výrazu a urbanistického a prostorového uspořádání, s cílem nenarušovat cenné městské i venkovské urbanistické struktury a architektonické a přírodní hodnoty nevhodnou zástavbou, u rázovitých obcí a sídel dbát na zachování originality původního architektonického výrazu a prostorového uspořádání, podpořit oblastně pestré hodnoty kulturního dědictví.</p>	+	<p>V území není výskyt městských a vesnických památkových rezervací a zón a krajinných památkových zón, evidovány jsou pouze nemovité kulturní památky. Konkrétní řešení architektury staveb ovšem není předmětem územního plánování, ale vlastního projektu staveb v území, do ÚP byly zapracovány odpovídající podmínky, jejichž cílem je zajištění této priority – zejména vymezení obsahuje vymezení architektonicky nebo urbanisticky významných staveb, pro které může vypracovávat architektonickou část projektové dokumentace jen autorizovaný architekt, a to pro stavby umístěné v těsném sousedství kostele v Kadově, renesančního zámku Pole a v rámci sídla Mračov majícího dochovaný charakter zvláštní izolované osady. ÚP předepisuje pořízení a zpracování 3 územních studií v Kadově na plochách, kde je nutné koordinovat soukromé a veřejné zájmy.</p>



Priorita :	H.	Komentář vyhodnocení:
(S)		
<p>Priorita (5)e:  Vytvořit podmínky pro odstranění nebo zmírnění současných ekologických problémů, tzn. vhodně stanovenými koncepcemi v územních plánech je potřeba zamezit nepříznivým dopadům lidských činností na kvalitu životního a obytného prostředí, asanovat devastovaná území a odstranit staré ekologické zátěže v území.</p> (S)	+	<p>Priorita je naplněna celkovou koncepcí ÚP, zejména řešením technické a dopravní infrastruktury (5 nových ČOV, 22 nových vodovodních řadů vč. dálkových mezi jednotlivými sídly, 31 nových kanalizačních sběračů a stok). Dále je priorita naplněna vymezením celkem 17 nových ploch krajinné / sídelní zeleně o celkové výměře 4,4292 ha, čímž vytváří předpoklady pro výrazné zlepšení KES, dále navrhuje ve 3 nové vodní plochy o celkové výměře 2,6458 ha.</p>
<p>Priorita (5)f:  Při činnosti v území vytvářet podmínky pro zajištění odpovídající ochrany veřejného zdraví.</p> (S)	0	<p>Priorita je naplněna celkovou koncepcí ÚP, která předchází (obec přitom neleží v imisně postiženém území) zhoršování stavu a podmínek ochrany zdraví tím, že uspořádání ploch zástavby a jejich vymezení je provedeno v dostatečné vzdálenosti od výrobních areálů a konkrétně je toto v územním plánu zohledněno stabilizací ploch výroby do soustředěných celků ve stávajících plochých výrobního charakteru. Navržené zastavitelné plochy jsou v drtivé většině v dostatečném odstupu od silnic I. třídy.</p>

## F. VYHODNOCENÍ VLIVŮ NA UDRŽITELNÝ ROZVOJ ÚZEMÍ – SHRNUÍ

**F.a. Vyhodnocení vlivů územního plánu na zlepšování územních podmínek pro příznivé životní prostředí, pro hospodářský rozvoj a pro soudržnost společenství obyvatel území a jejich soulad**

### F.a.1. Hodnocení dle použitých podkladů

Předmětem předkládaného vyhodnocení je návrh územního plánu Kadov, coby koncepce ovlivňující všechny 3 pilíře udržitelného rozvoje. V následující tabulce je provedeno shrnutí s ohledem na ÚAP, priority APÚR a priority AZÚR:

hodnocení	symbol	počet hodnocení			celkem
		dle ÚAP	dle APÚR	dle AZÚR	
v souladu – významný přínos	++ (+2)	IIIIII (+12)	I (+2)	I (+2)	8 (+16)
v souladu – přínos	+ (+1)	IIIIIIII IIIIIIII (+18)	IIIIIIIIII IIIIIIII (+17)	IIIIIIIIII IIII (+14)	49 (+49)
v rozporu – negace	- (-1)	IIII (-4)	II (-2)	I (-1)	7 (-7)
v příkrém rozporu – významná negace	-- (-2)	I (-2)		I (-2)	2 (-4)
návrh má přínosy i negativa	+/- (0)	I (0)	I (0)	II (0)	4 (0)
není řešeno v rámci ÚPD, neutrální vliv	0 (0)	IIIIIIII (0)	II (0)	I (0)	12 (0)
saldo		+24	+17	+13	<b>+54</b>

Celkové hodnocení je tedy:  $16 + 49 - 7 - 4 = +54$ , návrh územního plánu by tedy po realizaci všech navržených opatření měl přispět k vylepšení charakteristik obce v rámci udržitelného území. Ale, jsou zde detekovány 2 problémy:

- velký zábor zemědělského půdního fondu,
- obrovská ekonomická náročnost navržených vodohospodářských staveb.

Dle ÚAP má návrh ÚP jeden zásadní problém – ochranu ZPF. Zábor ZPF ve výši 29,26ha je vysoký, ale adekvátně reaguje na předchozí územní plán obce Kadov a v něm vymezené zastavitelné plochy. Zábor v I. třídě ochrany 0,1796 reaguje na plochy bez změny přebírané z platného a účinného územního plánu Kadov, je zde tedy možné aplikovat ustanovení § 4 odst. 4 zákona o ochraně ZPF. Stejně tak zábery ve II. třídě ochrany v celkové výši 1,9556 ha jsou odůvodněny převzetím lokalit ze stávajícího územního plánu. Všechny jednotlivé lokality jsou dále podrobně a individuálně odůvodněny v rámci tabulky odůvodnění jednotlivých záměrů a lokalit.

Druhým méně závažným problémem ve vazbě na PRVKÚK JČK je obrovská ekonomická náročnost plánovaných investic do vybudování páteřních vodovodů propojující všechna sídla s budováním vodojem západně od Kadova a s napojením na vodárenskou soustavu Plzeňského okraje, dále budování 5 ČOV, 31 kanalizačních sběračů a

22vodovodních řadů, a to s ohledem na příjmovou složku rozpočtu obce Kadov. Obec na to v dohledné době nebude mít, při své velikosti a výši příjmové stránky rozpočtu, a vůbec nepřipadá v úvahu celý systém budovat najednou. Bude nutné velmi zodpovědně vyhodnotit potřebnost jednotlivých investic a upřednostnit ta sídla, kde poptávka po nových stavebních parcelách bude největší a nejrychlejší. Teprve poté, s odstupem let, dovybudovat technickou infrastrukturu i v dalších sídlech a to nejlépe za pomoci dotačních programů.

Výsledné hodnocení je nicméně výrazně kladné. Zejména dobrá poloha obce s výborným dopravním napojením na Blatnou a v regionálním měřítku i na Strakonice, Písek, Plzeň, ČB a Prahu vylepšuje atributy hodnocení v rámci sociálního a hospodářského pilíře URÚ. Navíc předpokládané a navrhované doplnění 5 ČOV, vodovodů a kanalizací spolu s podstatným návrhem ploch smíšených obytných dále zvyšuje hodnocení u těchto 2 pilířů. Oproti záborům ZPF pro zastavitelné pak naopak velmi významný návrh nových ploch lokálních biocenter a ploch sídelní zeleně zase do určité míry kompenzuje a překlápí i výsledek hodnocení dopadů na environmentální pilíř do kladných čísel. Kladnému saldu napomáhá také to, že zde nejsou žádné problémy z hlediska geologie, těžby, záplav nebo znečištění ovzduší, stejně jako zde nejsou evidovány staré ekologické zátěže nebo brownfields. Přírodní pilíř je zde tak jako tak mimořádně silný díky prostředí NRBC Velká Kuš.

## F.a.2. Hodnocení dle jednotlivých pilířů udržitelného rozvoje

Předmětem předkládaného vyhodnocení je návrh územního plánu Kadov, coby koncepce ovlivňující všechny 3 pilíře udržitelného rozvoje. V následující tabulce je provedeno shrnutí s ohledem na přírodní (environmentální), hospodářský a sociální pilíř udržitelného rozvoje. Každý položka hodnocení v tabulkách výše má přiřazen kód (E) pro přírodní, (S) pro sociální a (H) pro hospodářství pilíř rozvoj a podle toho je řazena a bodována v této souhrnné tabulce. Symboly (++) a (--) dostávající +2, resp. -2 body, symboly (+/-) a (0), tj. kdy návrh ÚP přináší pozitiva i negativa nebo má neutrální vliv jsou bez bodového hodnocení. Tam, kde je prioritá obecná a průřezová, tj. v případě 2 základních priorit územního plánování dle AZÚR, jsou body započteny mezi všechny 3 pilíře<sup>3</sup>. Proto počet hodnocení je zde o 4 body vyšší než v předchozí souhrnné tabulce (82 ku 88).

hodnocení	symbol	počet hodnocení v rámci pilíře udržitelného rozvoje			celkem
		environmentální	hospodářský	sociální	
v souladu – významný přínos	++ (+2)	IIII (+8)	I (+2)	III (+6)	<b>8</b> <b>(+16)</b>
v souladu – přínos	+ (+1)	IIIIIIII III (+13)	IIIIIIII II (+12)	IIIIIIII IIIIIIII IIIIIIII (+28)	<b>53</b> <b>(+53)</b>
v rozporu – negace	- (-1)	III (-3)	II (-2)	II (-2)	<b>7</b> <b>(-7)</b>
v příkrém rozporu – významná negace	-- (-2)	I (-2)		I (-2)	<b>2</b> <b>(-4)</b>
návrh má přínosy i negativa	+/- (0)	III (0)		I (0)	<b>4</b> <b>(0)</b>
není řešeno v rámci ÚPD, neutrální vliv	0 (0)	IIIIIIII (0)		IIIIIIII (0)	<b>12</b> <b>(0)</b>
<b>Saldo</b>		<b>+16</b>	<b>+12</b>	<b>+30</b>	<b>+58</b>

<sup>3</sup> Zatímco tedy v hodnocení dle typu podkladu (ÚAP, APÚR, AZÚR) byly 2 základním prioritám rozvoje Jihočeského kraje přiděleny 2+ za dva přínosy, tak v hodnocení dle pilířů udržitelného rozvoje jim bylo uděleno celkem 6 bodů, protože se promítli do všech 3 pilířů udržitelného rozvoje, rozdíl mezi absolutním počtem bodů v kategorii „v souladu – přínos“ je zde tedy o 4 body vyšší.

**Celkové hodnocení je tedy:  $16 + 12 + 30 = +58$** , návrh územního plánu by tedy po realizaci všech navržených opatření měl přispět k vylepšení charakteristik obce v rámci udržitelného území. Stejně jako v předchozím hodnocení jsou zde detekovány ony 2 problémy a to velký zábor zemědělského půdního fondu a obrovská ekonomická náročnost navržených vodohospodářských staveb.

Z hlediska všech 3 pilířů převládá kladné hodnocení. To je ale odvislé od polohy sídel v krásném a cenném krajinném prostředí bez negativních vlivů např. znečištění ŽP a krajiny a zároveň v blízkosti města Blatná s možností dobré dopravní dostupnosti přes blízkou silnici I/20 na Plzeň, České Budějovice a dále i na Písek, Strakonice, příp. i Prahu z hlediska nadmístního a regionálního. Přitom jsou všechna sídla umístěna do malebné krajiny s dlouhými výhledy a v čistém a nenarušeném krajinném prostředí (NRBC Velká Kuš). Není zde riziko povodní, problémy s geologií a těžbou, se znečištěním ovzduší ani vody či půdy, je zde krásná krajina a relativně všude blízko. Je zde navrhováno až extrémní dobudování technické infrastruktury do plného rozsahu vč. odkanalizování. Obec Kadov má velmi dobré vstupní podmínky pro hodnocení.

Další množství kladných hodnocení i v rámci environmentálního pilíře vyplývá z maximalistického návrhu 5 nových ČOV a kompletního zasíťování vodovody a kanalizačními sběrači s napojením na vodojem a vodárenskou soustavu v sousedním Plzeňském kraji. Rovněž kladně se projevuje velké množství navržených ploch přírodních (lokální biocentra) a ploch sídelní zeleně.

Pokud jde o hospodářský pilíř, ten lze hodnotit jen kladně, s jednou výjimkou. Vybudování potřebné technické infrastruktury (vodovody a kanalizace vč. 5 ČOV) musí být rozloženo do delšího časového období, jinak to přílišně zatíží rozpočet obce. Obec Kadov prostě na investice v řádu jedné stovky miliónů Kč při 367 obyvatelích nebude mít a investice také bude jen obtížně ekonomicky návratná a to i v dlouhém časovém horizontu. Nadějí mohou být dotační prostředky.

Pokud jde o sociální pilíř, ten je hodnocen mimořádně příznivě. Velký potenciál rozvoje nových zastavitelných ploch vytváří předpoklad k příchodu nových, mladých a aktivních obyvatel, kteří mohou zvrátit vysoký podíl poproduktivní skupiny obyvatel v rámci jednotlivých sídel. Navíc, jak je argumentováno výše, je předpoklad, že půjde o obyvatele střední a vyšší střední třídy, vzdělané a aktivní, v produktivním věku, s vysokým podílem ekonomicky aktivních obyvatel a vysokým podílem podnikatelů a OSVČ.

## G. SHRUTÍ VÝSLEDKU HODNOCENÍ SEA (ČÁST A VYHODNOCENÍ VLIVŮ ZMĚNY ÚZEMNÍHO PLÁNU NA UDRŽITELNÝ ROZVOJ ÚZEMÍ)

ÚP Kadov naplňuje požadavky ochrany životního prostředí a je převážně v souladu s hlavními cíli strategických dokumentů na národní a regionální úrovni pro tuto oblast. Aby bylo zajištěno, že ÚP nebude mít negativní vlivy na životní prostředí je nutno respektovat a naplnit opatření uvedená v kapitole 7 tohoto hodnocení, tj.:

### Ochrana přírody

Pro plochy: T.01, T.02, T.03, T.04 a T.05
Projekčně zajistit nenarušení ekologické stability recipientu provozem ČOV.

### Ochrana krajinného rázu

Pro plochy: SO.03, SO.09, SO.14, SO.16, SO.23, SV.07
Individuální podmínka: SO.03: Výstavbu na této ploše realizovat až po vyčerpání většiny kapacit sousedních ploch SO.01 a SO.02 SO.09: V rámci předepsané ÚS.03 řešit zachování balvanitých ostrůvků se vzrostlou zelení, a to v co největší možné míře. SO.14: Výstavbu na této ploše realizovat až po vyčerpání většiny kapacit sousedních ploch SO.12 a SO.13 SO.16: Umístění pouze 1 stavební parcely. SO.23: Výstavbu na této ploše realizovat až po vyčerpání většiny kapacit sousedních ploch SO.24 a SO.19 SV.07: Na ploše neumísťovat výškové stavby nad 10 m - ani typu věže

### Ochrana zdraví obyvatelstva

Plocha SV.04
Před umístěním konkrétních záměrů předem vyloučit zvýšené obtěžování okolní zástavby (např. pachem a hlukem)

### Závěry a doporučení

ÚP Kadov naplňuje požadavky ochrany životního prostředí a je v souladu s hlavními cíli strategických dokumentů na národní a regionální úrovni pro tuto oblast. Aby bylo zajištěno, že ÚP nebude mít negativní vlivy na životní prostředí je nutno respektovat a naplnit opatření uvedená v kapitole 7 tohoto hodnocení (viz výše).

U navrhovaných rozvojových ploch je možno předpokládat, že střety a negativní vlivy budou řešeny, zmírněny nebo minimalizovány v rámci zpřesnění jejich vymezení v následných územních studiích (tam, kde jsou pro tyto

plochy předepsány), v jednotlivých povolovacích řízeních (dle návrhu opatření pro jednotlivé plochy), případně v rámci procesů EIA (u záměrů, které budou spadat pod zákon č. 100/2001 Sb.).

### Použité zkratky:

- stavební zákon – zákon č. 183/2006 Sb., o územním plánování a stavebním řádu, ve znění pozdějších předpisů,
- správní řád – zákon č. 500/2004 Sb., správní řád, ve znění pozdějších předpisů,
- zákon 144/1992 Sb. – zákon č. 114/1992 Sb., o ochraně přírody a krajiny, ve znění pozdějších předpisů,
- zákon 100/2001 Sb. – zákon č. 100/2001 Sb., o posuzování vlivů na životní prostředí a o změně některých souvisejících zákonů, ve znění pozdějších předpisů,
- zákon č. 13/1997 Sb. – zákon č. 13/1997 Sb., o pozemních komunikacích, ve znění pozdějších předpisů,
- zákon č. 258/2000 Sb., o ochraně veřejného zdraví a o změně některých souvisejících zákonů, znění pozdějších předpisů,
- vyhláška 500/2006 Sb. – vyhláška č. 500/2006 Sb., o územně analytických podkladech, územně plánovací dokumentaci a způsobu evidence územně plánovací činnosti, ve znění pozdějších předpisů,
- vyhláška 501/2006 Sb. – vyhláška č. 501/2006 Sb., o obecných požadavcích na využívání území, ve znění pozdějších předpisů,
- vyhláška 380/2002 Sb. – vyhláška č. 380/2002 Sb. Ministerstva vnitra k přípravě a provádění úkolů ochrany obyvatelstva, ve znění pozdějších předpisů,
- PÚR ČR 2008 – Politika územního rozvoje České republiky z roku 2008, pokud není uvedeno jinak, míněno ve znění 1. aktualizace (schváleno usn. vlády ČR č. 276 dne 15. 4. 2015),
- ZÚR JČK – Zásady územního rozvoje Jihočeského kraje, pokud není uvedeno jinak, míněno ve znění 1. aktualizace účinné od 6. 1. 2015 (schváleno usn. zastupitelstva dne 18. 12. 2014),
- ÚP – územní plán,
- ÚPO – územní plán obce,
- ÚPnSÚ – územní plán sídelního útvaru,
- RP – regulační plán,
- ÚÚP – úřad územního plánování, není-li uvedeno jinak, je míněno zde příslušný úřad,
- ÚAP – územně analytické podklady,
- ÚPD – územně plánovací dokumentace,
- SEA – posouzení vlivů ZÚR nebo územního plánu na životní prostředí podle přílohy stavebního zákona,
- PRVKÚK – Plán rozvoje vodovodů a kanalizací území kraje, není-li uvedeno jinak, míněno Jihočeského kraje v aktuálním znění,
- P+R – průzkumy a rozbory, myslí se doplňující průzkumy a rozbory dle § 47 odst. 1 stavebního zákona,
- PR – přírodní rezervace, viz § 33 zákona 114/1992 Sb.,
- NATURA – je celistvá evropská soustava území se stanoveným stupněm ochrany, která umožňuje zachovat typy evropských stanovišť a stanoviště evropsky významných druhů v jejich přirozeném areálu rozšíření ve stavu příznivém z hlediska ochrany nebo popřípadě umožní tento stav obnovit, viz § 3 odst. 1 písm. r) zákona 114/1992 Sb.,
- p. p. č. – pozemek / parcela parcelní číslo, p. č. – parcelní číslo, údaje dle katastru nemovitostí.