

-  Svazek obcí Blatenska
-  O Bezdědovicích
-  Informační servis
-  Z obcí regionu
-  Ze školství
-  Sociální okénko

Vychází jako **VOLNĚ NEPRODEJNÁ** příloha Blatenských listů

Dnes Vám představujeme:



BEZDĚDOVICE

Hostinec v Bezdědovicích

Vážení čtenáři, v každém čísle našeho zpravodaje Vám přineseme zajímavé informace o jednotlivých obcích sdružených ve Svazku obcí Blatenska. Abecedně nabízíme první z dvatřiceti obcí, u kterých nahlédneme do historie i současnosti. Dnes je to obec Bezdědovice.

POVÍDÁNÍ O...

BEZDĚDOVICÍCH

Obec Bezdědovice je druhou nejstarší obcí v okrese Strakonice. Zlatonosná naplavenina Závíšínského potoka přitahovala lid na Blatensku už od středověku. První písemná zpráva o Bezdědovicích je již z roku 1186. Obec má bohatou a zajímavou historii. Patří k ní osady Dobšice a Paštiky, kde stojí velmi cenná stavba kostela Sv. Jana Křtitele z r. 1751, dílo Kiliána Ignáce Dienzenhofera. Před kos-

Blatensko SOBĚ

živě a nově



Bezdědovický dub Kresba Pavel Štěrba



č í s l o

1

**PROSINEC
2007**

-  Ekologické okénko
-  Tradice
-  Kultura
-  Sport
-  Inzerce
-  Zábava

telem je rodinná hrobka Hildprandtových, majitelů blatenského zámku.

Obec a její osady leží v malebné krajině jižních Čech obklopené lesy s četnými remízky, alejemi, zalesněnými žulovými vrchy

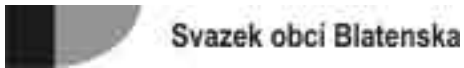
Kaplička v Bezdědovicích



Kostel Sv. Jana Křtitele z r. 1751 v Paštíkách

- chlumu a několika rybníky. Specifickým prostředím, které do značné míry souvisí a navazuje na rybníky, jsou kamenité vlhké pastviny, kde hnízdí ptačí druhy, které se v jiném prostředí nevyskytují.

Pokračování uvnitř listu.



Svazek obcí Blatenska

Vážení spoluobčané,

formou přílohy Blatenských listů se Vám do rukou dostává zkušební číslo zpravodaje vydaného Svazkem obcí Blatenska. Prostřednictvím této tiskoviny bychom Vám chtěli přibližovat nejen důvody vzniku, záměry a cíle Svazku obcí Blatenska, ale poskytovat Vám i základní informace o našem regionu a o místech, které byste možná při svých cestách bez povšimnutí minuli. Chceme Vám dávat možnost přesvědčit se, že každá, i sebemenší obec může mít svoji pozoruhodnou historii a cenné památky. Zároveň chceme dávat příležitost Vám občanům, ale i představitelům jednotlivých obcí, občanských sdružení, neziskových organizací a podnikatelských subjektů podělit se s námi všemi o radosti, starosti, úspěchy či novinky, které mnohdy z důvodu uspěchaného koloběhu života zapadají bez povšimnutí. Také by zde mohl vzniknout prostor pro seznámení se s tím, co se děje „u sousedů“ a případné načerpání inspirace k tomu, co zlepšit, udělat jinak a lépe. Zároveň se hned v tomto prvním „nultém“ vydání chceme omluvit za to, že jste tento zpravodaj marně hledali již v předminulém vydání Blatenských listů.

Setká-li se zpravodaj s kladným ohlasem Vás, čtenářů, občanů, máme v plánu vydávat jej ve dvouměsíčních intervalech a v případě ještě většího zájmu a úspěchu je možno vytvořit z něho měsíčník, tak jak se již stalo tradicí v některých obcích v našem okolí. Zároveň rádi uvítáme a otiskneme Vaše názory, postřehy a náměty, kterými pomůžete vytvářet další čísla našeho zpravodaje. Prosíme, pište nám na adresu Svazek obcí Blatenska, Spálená 727, Blatná, 388 01, případně na e-mail blatensko@blatensko.cz.

Náklady na toto zkušební vydání byly plně uhrazeny z prostředků Svazku obcí Blatenska. Do budoucna bychom nabízeli prostor i pro případnou komerční inzerci a prezentaci regionálních subjektů, ať firem, společností či jednotlivců, kteří by Vás rádi oslovili nebo seznámili se svojí činností. Jistě to i pro ně bude přínosem, neboť výtisk zpravodaje bude doručen do každé domácnosti na území Svazku obcí Blatenska.

Jelikož se k Vám zpravodaj dostává v předvánočním období a čase bilancování se starým rokem, přejeme Vám především zdraví, pohodu, klidné prožití Vánočních svátků a úspěšný vstup do roku 2008.

Váš

Svazek obcí Blatenska

Svazek obcí Blatenska

Svazek obcí Blatenska byl založen v roce 1998 s cílem provázat potřeby a zájmy jednotlivých obcí a zajistit rozvoj celého mikroregionu. Významným cílem svazku je i rozvoj turistického ruchu a ochrany přírody. Členských obcí je celkem 32, žije v nich přibližně 15 tisíc obyvatel a celková rozloha území činí 360,12 km². Současnou předsedkyní svazku je paní Vladimíra Tomanová. Předmětem činnosti Svazku obcí Blatenska je pomoc obcím při řešení úkolů z oblasti cestovního ruchu, cykloturistiky a navazující infrastruktury, ochrany životního prostředí, školství, zdravotnictví, kultury, požární ochrany, zabezpečování správy veřejného pořádku, veřejné zeleně a veřejného osvětlení, zdokonalování inženýrských sítí, zlepšování dopravní obslužnosti daného území, spolupráce s ostatními dobrovolnými

svazky obcí včetně zahraniční spolupráce apod. Členy našeho svazku jsou jak obce, které patří do správní působnosti Města Blatná, tak i obce patřící do působnosti Města Strakonice.

Od roku založení se v regionu podařilo realizovat desítky rozvojových projektů z grantů a dotací Jihočeského kraje, České republiky a Evropské unie. Některé z těchto projektů bychom Vám chtěli ukázat v dalším kalendáři na rok 2009.

Kontaktní kancelář Svazku obcí Blatenska (SOB)
Spálená 727
388 01 Blatná
mobil: 728 881 358
E-mail: blatensko@blatensko.cz

Místní akční skupina Svazku obcí Blatenska o.p.s. působí na Blatensku od roku 2004 a sdružuje zástupce veřejné, neziskové a podnikatelské sféry.

Místní akční skupina je tu i pro Vás!!!

Vstupte s námi do IV. osy EAFRD = LEADER - získáte možnost prostřednictvím LEADERu čerpat finanční podporu !

Co je LEADER ???

LEADER = metoda

pro čerpání dotací k realizaci projektů na území Místní akční skupiny (= MAS) v rámci os I, II, III z prostředků osy IV.

Území LEADER - je území obcí, přihlášených ke spolupráci s Místní akční skupinou.

Podrobněji: www.leadercz.cz www.leaderplus.cz
www.uzpi.cz

Co je MAS ???

MAS = prostředník

pro realizaci metody LEADER na venkově. Přidělené prostředky využije k rozdělování dotací na projekty z os I, II, III - EAFRD pro obce, zemědělce, podnikatele a neziskové organizace na svém území.

Kontaktní kancelář Místní akční skupiny Svazku obcí Blatenska (MAS SOB)

Spálená 727
388 01 Blatná
mobil: 728 881 358
E-mail: blatensko@blatensko.cz

Budova Města Blatná ve Spálené ulici v Blatné (bývalé Steko, dříve OSP) v níž sídlí SOB.



Povídání o...

BEZDĚDOVICE

(pokr. ze str. 1)

Obec Bezdědovice je druhou nejstarší obcí v okrese Strakonice. Zlatonosná naplavenina Závišinského potoka přitahovala lid na Blatensku už od středověku a tak první písemná zpráva o Bezdědovicích je již z roku 1186. Obec má bohatou a zajímavou historii. Patří k ní osady Dobšice a Paštiky, kde je velmi cenná stavba kostela sv. Jana Křtitele, postaveného r. 1751 Kilianem Ignácem Dienzenhoferem. Před kostelem je rodinná hrobka Hildprandtových, majitelů blatenského zámku.

Obec a její osady leží v malebné krajině jižních Čech obklopené lesy s četnými remízky, alejemi, zalesněnými žulovými vrchy – chlumpy a několika rybníky. Specifickým prostředím, které do značné míry souvisí a navazuje na rybníky, jsou kamenité vlhké pastviny, kde hnízdí ptačí druhy, které se v jiném prostředí nevykytují. Během staletí prošly lesní porosty tohoto katastru změnami a určitým vývojem. K hlavnímu a již trvalému odlesnění území Bezdědovic i celého Blatenska došlo již ve středověku, kdy se výrazně změnilo i zastoupení dřevin. Docházelo k poklesu listnáčů a zvýšení podílu jehličnanů. K dalším výrazným změnám došlo v průběhu 19. století, především v jeho druhé polovině. S postupujícím rozvojem průmyslu vrůstala potřeba kvalitního a dobře zpeněžitelného dřeva. Proto byly původní smíšené jedlo-smrkové lesy s výrazným zastoupením dubů a buků nahrazovány smrkovými monokulturami a to i na stanovištích pro smrk vyloženě nevhodných. V dnešní době to má velmi negativní vliv na zalesněné plochy, neboť sebemenší vichřice smrkové lesy ve velké míře ničí, což není pouze problém Bezdědovic. Další velkou hrozbou pro vymírání lesů je kůrovec, který v roce 2006 napadl i obecní les.

Katastrální území Bezdědovic se rozkládá na 582 hektarech, přičemž zahrnuje i osady Paštiky a Dobšice, které svá vlastní katastrální území nemají. Zemědělská půda tvoří 238 ha, z toho je 164,4 ha orné půdy; 12,6 ha zahrad; 0,8 ha ovocných sadů a 60,2 ha travních porostů. Lesních porostů se na bezdědovickém katastru nachází 4,36 ha; vodních ploch 13,9 ha; zastavěných ploch 8,5 ha a ostatních ploch 32,4 ha. Průměrná nadmořská výška činí 448 m n.m. Celkově lze potvrdit, že krajinný rámeček Bezdědovic s místními částmi na celé ploše katastru obsahuje vyvážené krajinné prostředí.

Dne 1. ledna 1973 byly Bezdědovice, stejně tak jako okolní obce, sloučeny a připojeny k městu Blatná. V obcích byly jako řídicí orgán ustanoveny „občanské výbory“, ovšem jejich rozhodovací pravomoci byly velmi omezené. Veškerá činnost byla v podstatě řízena tehdejší Městským národním výborem v Blatné. Od roku 1990 jsou Bezdědovice opět samostatné. Osady Dobšice a Paštiky se připojily k Bezdědovicům o dva roky později. V letech 1990 – 2007 se v Bezdědovicích narodilo 48 dětí, 64 občanů zemřelo a uskutečnilo se 46 svateb. Počet trvale bydlících obyvatel k dnešnímu dni je 320, z toho osada Dobšice má 40 obyvatel a 30 čísel popisných, osada Paštiky 22 obyvatel a 13 čísel popisných. V Bezdědovicích žije 254 obyvatel v 117 číslech popisných.

Obec žije kulturním a sportovním životem, pravidelně se zde pořádají plesy. Čtyřikrát v roce je pořádán v sále místního hostince turnaj ve stolním tenise. Vyhlášený je také maškarní ples pro děti, který pořádají ženy činné v Českém červeném kříži. Oblíbené jsou také setkání místních důchodců při milém posezení s harmonikou. V roce 2002 došlo k obnově činnosti Místní lidové knihovny, která v roce 2004 začala poskytovat Internetové služby pro občany zdarma díky účelové dotaci z Programu obnovy vesnice, Krajského úřadu - Jihočeského kraje. Obslužnost v dodávkách základního sortimentu je zajišťována pojízdnou prodejnou jedenkrát v týdnu. Obchod se smíšeným zbožím zde fungoval do roku 2004, kdy ho majitel přebudoval na hostinec. Veškeré veřejné služby, zejména v oblasti mateřského a základního školství, zdravotnických a sociálních služeb, komerční služby v podobě základní obchodní sítě, opravy a drobné provozovny řemeslných služeb, zejména hygienické osobní služby, restaurační a ubytovací kapacity, peněžní služby, zařízení zabezpečující oblast kultury a mimoškolního vzdělávání jsou soustředěny a jsou dosažitelné ve městě Blatná.

DOBŠICE

Malebná vesnička se nachází asi 1 km severně o Bezdědovic. Osada Dobšice, ves lidí Dobšovůch. Osobní jméno Dobeš vzniklo ze jména Tobias. Ves patřila k blatenskému vel-



kostatku. První zmínka v písemných pramenech uvádí listinu Břeňka ze Strakonice ze 14. století, kde se Dobšice připomínají. Na návsi v Dobšicích stojí kaplička, která byla postavena v r. 1863 a vysvěcena roku 1930 jménem Pany Marie.

PAŠTIKY

Malá vesnička Paštiky se rozkládá asi 1 km východně od Bezdědovic a asi 2 km severovýchodně od Blatné. Významnou paštickou památkou je barokní kostel sv. Jana Křtitele. V letech 1747 až 1753 byl zbořen původní kostel v Paštikách a na jeho místě postaven nový kostel podle plánů Kiliana Ignáce Dienzenhofera. Jednotná vnitřní barokní výzdoba je dílem řezbáře Ferdinanda Ublakera a malíře J. V. Spitzera též z poloviny 18. století. Umístění kostela v krajině na vysoké terase s dvojitým schodištěm a jeho architektura ze sklonku Dienzenhoferova života je harmonickým dílem tří významných



barokních umělců své doby. Jednotná vnitřní barokní výzdoba je dílem řezbáře Ferdinanda Ublakera a malíře J. V. Spitzera též z poloviny 18. století. Hřbitovná kaple je rovněž postavena podle Dienzenhoferových plánů, pod ní je krypta. Od roku 1846 byla tato kaple upravena na rodinnou hrobku Hildprandtů.

POHLED DO NEJVZDÁLENĚJŠÍ HISTORIE

Katastr obce Bezdědovice a připojených osad Dobšic a Paštik byl poprvé trvale osídlen ve starší době železné, v tzv.

pozdně halštatském období (6. stol. před naším letopočtem). Kde lidé halštatské kultury bydleli sice zatím nevíme, ale naproti tomu dobře známe jejich pohřebiště. Prozkoumal je v prvních dvou desetiletích 20. století blatenský učitel Josef Siblík na návrších, která lemují levý břeh Závišínského potoka. Hroby byly ve směs žárové, to znamená, že mrtvý byl zpopelněn. Spálené kůstky a popel byly vysypány do hliněné popelnice, anebo přímo do hrobové jamky. Jako milodary se k nim přidávaly další nádoby, železné zbraně (kopí, sekáč, nůž) a šperky z bronzu, železa a skla (náramky, spony, korále).

Nad některými hroby byla vybudována kamenito-hlinitá konstrukce, které říkáme mohyla. Jedna mohyla byla prozkoumána při vrcholu Březové hory a další v tzv. chlumských obcinách. Na druhém pohřebišti se však převážně pohřbívalo do hrobů bez povrchové konstrukce, které archeologové označují jako ploché. Rozmístěny byly ve dvou skupinách vzdálených od sebe 190 kroků. Po rozboru nálezů se ukázalo, že se zde pohřbívalo ještě na počátku laténského období (4. století před naším letopočtem). Další pozdně halštatská plochá pohřebiště byla prozkoumána v lesních tratích Stará mýť a U bílých kamenů.

V posledním století před změnou našeho letopočtu vznikla severně od dnešních Bezdědovic v místě zvaném "V chlumských obcinách" osada, kterou založili Keltové. Ze sídliště bylo prozkoumáno Josefem Siblíkem 8 chat, které sloužily k bydlení a jako výrobní dílny. Z nadzemních staveb se dochovala jen kulturní vrstva a odpadky. Polozemnice byly 1m hluboké a na podlaze měly ohniště.

O způsobu života v osadě významně promlouvají nalezené předměty. Železářskou výrobu nebo kovárnou dokládá nahromadění železné strusky v jednom z objektů. Hotových železných výrobků se našlo poměrně hodně: 6 necelých spon, 2 nože a zlomky dvou dalších, pilník, držadlo, články z řetězu, kroužek z uzdy, skoba, hřebíky a nýty. Bronzu se užívalo jen omezeně, a to výhradně na výrobu šperků. Jsou z něho zhotoveny části závěsných koleček. Ke šperkům patří také skleněný modrý korál a část náramku z modrého skla se zvlněným žlutým vláknem. K broušení se používaly pískovcové brousky. Mletí mouky potvrzuje spodní část žulového žernovu. Zvířecí kosti a zuby jsou svědectvím chovu dobytka. Kamenná hladítka ve tvaru vajíček snad sloužila k vyhlazování povrchu

vyráběných nádob, jejichž zlomků bylo nalezeno velké množství. Že i střepy byly upotřebitelné, dokládají z nich vybroušené přesleny, používané při výrobě textilu.

Soudí se, že zdejší Keltové mohli z náplavů Závišínského potoka rýžovat zlato. Dosud patrné rýžovnické haldíčky - sejpy v prostoru mezi Závišínem a Bezdědovicemi budou však nejspíše až středověkého původu. Zaplňují celou nivu potoka a proto ke vzdálenějším byla vedena voda pomocí náhonu, jehož zbytky jsou dosud patrné podél východního okraje rýžoviště.

V době těsně po změně letopočtu byli Keltové, žijící na našem území, nuceni pod tlakem germánských kmenů opustit svá sídla. Nastává období, kterému se u nás říká doba římská. Z této doby pochází mince římského císaře Konstace (vládl v letech 337 - 350), kterou vyoral v r. 1925 na svém poli rolník Tomášek z Paštík. Slované kolonizují námi popisované území v 8. - 9. století. Jejich malé skupiny mohly se žárovými pohřby jsou dochovány v lesích U bílých kamenů, na Staré mýti a na Hliničném vrchu.

S paní starostkou obce Bezdědovice Bc. Miluší Kubátovou jsme si povídali o plánech v úřadu a nahlédli jsme i do jejího soukromí. Co písmeno v abecedě, to jedna otázka...

Akce

Jaké akce jsou v plánu?

V současné době se zpracovává projektová dokumentace na vybudování čističky odpadních vod včetně vyřešení dešťové i splaškové kanalizace v celé obci Bezdědovice. Na tuto akci jsme získali dotaci od Krajského úřadu JK ve výši 111 tis. Kč. Podíl obce bude minimálně 49 tis. Kč. Další plánovanou akcí jsou opravy obecních komunikací v Bezdědovicích včetně místních částí Dobšice a Paštiky.

Bezdědovice

Co se Vám vybaví, když se řekne Bezdědovice?

Závišínský potok, který protéká převážně lesem a u Blatné se vlévá do rybníka Pustého, Keltové – bezdědovický poklad, žulový lom u Bezdědovic, jehož kostkami je vydlážděná mnohá pražská ulice, památný strom - dub u obecní hospody, jehož stáří se odhaduje na 200 let.

Cíl

S jakým cílem jste šla do voleb?

Získat co nejvíce dotací jak z krajského úřadu tak z evropské unie na zkvalitnění podmínek života v obci a to hlavně rekonstrukce místních komunikací, vybudování ČOV a kanalizace v obci Bezdědovice.

Domov

Co se Vám vybaví, když se řekne domov?

Rodina, zázemí, pohoda.

Energie

Co Vás „nabíjí“ energií?

Vnoučátka Michalka a Jiříček, příroda.

Film

Jaké máte ráda filmy?

Přírodopisné a cestopisné.

Gastronomie

Máte oblíbené jídlo, pití?

Bramborová polévka, pečená kachna s bramborovým knedlíkem a zelím, víno.

Historie

Jaká je historie Vaší obce?

V roce 2006 jsme oslavili 820 let od svého vzniku. Ráda bych také zmínila, že v loňském roce měl důvod k oslavám i náš hasičský sbor, který byl založen v roce 1936.

Charakter

Co považujete u člověka za nejdůležitější?

Čestnost, pracovitost, přímost.

Investice

Jaké větší investiční akce má Vaše obec v plánu?

Především je to vybudování čističky odpadních vod, o které jsem již hovořila. Předpokládané náklady na tuto akci jsou ve výši 60 mil. Kč. Další investicí bude oprava místních komunikací.

Jmenování

Kdy jste byla jmenována do funkce starostky?

V dubnu roku 2000.

Koníčky

Jaké máte koníčky, záliby, hobby?

Fotografování, turistika, studium.

Lidé

Co podle Vás ve Vaší obci lidem nejvíce chybí?

Větší možnost získání pozemků pro stavbu rodinných domů, obchod.

Moudro

Máte oblíbené rčení, citát nebo aforismus?

Věrnost sobě a svým zásadám.

Návrh

Který návrh by jste v obci ráda prosadila?

Je to především nová výstavba rodinných domů. Návrh územního plánu rozšiřuje plochy pro zástavbu v Bezdědovicích v lokalitě „Dubiny“. Lokalitou pro výstavbu rodinných domů však prochází nebezpečná polní cesta v nevyhovujícím stavu, neboť její šířka cca 3,5 metru naprosto nespĺňuje technické normy pro standardní silniční provoz a neumožňuje vyhýbání dvou automobilů. Bohužel jsme nezískali souhlas Policie ČR a MěÚ Blatná pro další výstavbu rodinných domů, neboť dva vlastníci pozemků nesouhlasili s prodejem cca 2m širokého pásu za účelem převedení pozemků pro rozšíření místní komunikace a napojení inženýrských sítí. Pro úplnost uvádím, že minimální šířka silničního tělesa pro obytné zóny rodinných domů je 8 metrů.

Otázky

Koho a na co by jste se ráda zeptala?

Ministra financí na rozpočtové určení daní pro obce...

Přání

Co byste přála občanům Vaší obce?

Pomalu nastává vánoční období a do našich domovů vstupuje krásná sváteční atmosféra plná lásky a vánoční pohody. Nastává čas Vánoc, doba, kdy se lidská srdce rozechvívají, a náhle nacházíme po každodenním shonu všedních dní čas, abychom se zastavili a v klidu svých domovů oslavili Vánoční svátky a příchod nového roku, abychom bilancovali uplynulý rok, co nám dal i vzal, abychom věnovali svůj čas a dárky svým blízkým. V tento sváteční čas, kdy jeden druhému přeje hodně štěstí a zdraví, bych Vám chtěla popřát hodně pohody a klidu a nadhledu nad tím, co uplynulý rok přinesl, neboť jak jednou řekl W. Bolitho:

„Nejdůležitější věcí v životě není vydělávat na svých ziscích, to dokáže každý hlupák. Opravdu důležité je vydělávat na svých ztrátách. To už vyžaduje inteligenci a v tom spočívá rozdíl mezi rozumným člověkem a hlupákem.“

Radost

Z čeho máte ve svém úřadu radost?

Z vybudování sportovního hřiště. Hřiště se budovalo tři roky s pomocí dotací a hojně ho využívají děti i dospělí. Velkou radost mám také z obnovení činnosti knihovny, ke kterému došlo v roce 2000. Internet pro veřejnost máme v provozu od roku 2004. A v neposlední řadě mám radost z toho, že si v posledních le-

tech většina obyvatel zvelebila své domy tak, že se obec „vyloupla“ do krásy a je to na jejím vzhledu opravdu znát. Právem jsme pyšní na opravené kapličky, boží muka a zvelebení paštického hřbitova, kterého jsme pouze správci.

Sport

Jaký máte rád sport?

Plavání, cykloturistika, turistika, běh na lyžích.

Tolerance

Co nejste ochotni tolerovat?

Lež, neupřímnost, pokrytectví.

Události

Jaká událost se Vám za dobu Vašeho působení ve funkci starostky vryla do paměti?

V roce 2002 to byla povodeň, která postihla Bezdědovice v důsledku protržení hráze Velkého Bělčického rybníka, napáchala značné škody. Vážně poškozeno bylo celkem 15 rodinných domků a také úpravna vody. Současně s tím došlo k poškození 18 zahrad včetně garáží, kůlen, stodol a ostatních hospodářských objektů. Do paměti se mi vryla obrovská solidarita občanů obce a nezištná pomoc všech občanů, kteří zachraňovali lidské životy a pomáhali odstraňovat ničivé následky povodně.

Vizitka

Narozena: 17. 5. 1955 ve znamení Býka

Studium: Střední škola sociálně právní, Česká zemědělská universita v Praze - Provozně ekonomická fakulta

Rodina: Jsem vdaná, s manželem jsme vychovali dvě dcery a radujeme se ze dvou vnoučátek

Závěr

Co byste vzkázala čtenářům?

Obrátte se na mě s vašimi problémy, nápady, kritikou. Přijďte na zastupitelstvo, nebojte se veřejně vyjádřit k projednávaným bodům. Neříkám, že mávnutím kouzelného proutku všechny problémy vyřešíme, ale slibuji, že se budeme snažit společně hledat cestu k řešení.

Děkujeme paní starostce za rozhovor

V příštím čísle se můžete těšit na zajímavosti z obce Bělčice, chybět nebude ani rozhovor s jejich starostou panem Josefem Zemanem. Následovat budou Blatná, Bratronice, Březí, Buzice, Čelovice, Doubravice, Hajany, Hlupín, Hornosín, Chlum, Chobot, Kadov, Kocelovice, Lažánky, Lažany, Lnáře, Lom, Mačkov, Mečichov, Myštice, Předmíř, Radomyšl, Sedlice, Škvořetice, Tchořovice, Třebostice, Uzenice, Uzeničky, Velká Turná a Zábोří.

Informační servis

Důležitá informace pro občany v Blatné

Zastupitelstvo města Blatná vydalo obecně závaznou vyhlášku o místním poplatku za provoz systému shromažďování, sběru, přepravy, třídění, využívání a odstraňování komunálních odpadů pro rok 2008. Tato vyhláška nabývá účinnosti dne 1. 1. 2008.



Nejdůležitější změny, které nastanou od 1.1.2008 v porovnání s rokem 2007:

1) Výše místního poplatku – rok 2007 – 470 Kč
rok 2008 – **420 Kč.**

2) Splatnost místního poplatku - rok 2007 – nejpozději do 30.6.2007
rok 2008 – **nejpozději do 31.5.2008.**

3) Osvobození se již nebude vztahovat na fyzické osoby, které se zdržují mimo území Blatná, ale pouze na fyzické osoby, které se zdržují mimo území ČR po dobu nejméně jednoho kalendářního roku.

4) Osvobození se již nebude vztahovat na fyzické osoby, kterým byl trvalý pobyt úředně zrušen a jejímž místem trvalého pobytu bylo sídlo ohlašovny tj. T. G. Masaryka 322, 388 01 Blatná.

Ing. Jana Kroupová
MěÚ Blatná, finanční odbor



Regionální informační a mapové centrum Blatná

15. května 2007 jsme zahájili provoz blatenského Infocentra ve zbrusu nových prostorách. Mělo by pomoci turistům a návštěvníkům města v jejich orientaci po něm i v jeho okolí. Infocentrum bylo zřízeno pod názvem Regionální informační a mapové centrum Blatná v budově Základní umělecké školy. Kancelář byla rekonstruována, kde propojení dvou prostor umožnilo rozšířit služby pro občany. Součástí vybavení jsou tři veřejné počítače s připojením na internet a slouží k samostatnému vyhledávání informací.

Postupně budujeme, na základě aktuálních dotazů, rozsáhlou databázi informací. V současné době máme přehled například o kulturních i sportovních akcích, firmách, bankomatech, sportovištích, školách, turistických cílech, úřadech či lékárnách. Kromě získávání a podávání informací Infocentrum postupně vybavujeme i celou řadou zboží. Nabízíme mapy, turistické průvodce, knihy, pohlednice, turistické známky a mnoho dalšího.

Ze získaných informací připravujeme informační materiály, případně podklady pro tisk nových propagačních letáků města.

Souběžně s informačním centrem funguje i cestovní kancelář Ciao..., která v oblasti cestovního ruchu nabízí své služby již 9 let. Svůj vysněný pobytový či poznávací zájezd zde nalezne každý, neboť CK Ciao spolupracuje s více než 150 cestovními kancelářemi z celé ČR, její rozsah nabídky tak činí od zprostředkování zájezdu v tuzemsku až po nejvzdálenější exotické země. Cestovní kancelář Ciao dokáže zajistit či zprostředkovat i různé výlety, exkurze, zájezdy pro kolektivy či školní skupiny.

Poskytované služby:

- turistické informace
- informace o historii, památkách a významných osobnostech ve městě
- informace o kulturních, sportovních a společenských akcích
- informace o ubytovacích a stravovacích možnostech
- informace o firmách, institucích a úřadech
- pomůžeme Vám zorientovat se ve městě (lokalizace ulic, firem, organizací...)
- vyhledávání dopravních spojů vlaků a autobusů po celé ČR



- typy na výlety do okolí, trasy na pěší i cyklovýlety

Nabízíme:

- prodej map, průvodců, knih, pohlednic, suvenýrů města a dalších materiálů
- turistické známky Blatná č. 511, výroční TZ
- Jihočeskou pohádkovou kancelář
- turistická razítka do turistických zápisníků
- veřejný přístup na internet
- kopírování
- Western Union – převod peněz

DÁLE NABÍZÍME BEZPLATNÉ ZVEŘEJNĚNÍ VAŠICH KULTURNÍCH či SPOLEČENSKÝCH AKCÍ. Vyzýváme tímto všechny firmy, školy, hotely či restaurace a další organizátory - zasílejte nám tipy na své akce - koncerty, vernisáže a výstavy, dny otevřených dveří, soutěže, plesy, přednášky, kurzy apod. Přineste plakát či leták přímo do Infocentra.

Kontakt:

Infocentrum Blatná, J.P.Koubka 4,
388 01 Blatná
Tel.: 383 323 100 fax: 383 323 005
E-mail: infocentrum@mesto-blatna.cz
Web: www.mesto-blatna.cz/infocentrum

Provozní doba:

Pondělí – Pátek 9:00 – 17:00 hodin

Námětové cvičení jednotek integrovaného záchranného systému a krizového štábu města Blatná

Dne 31. října 2007 proběhlo námětové cvičení složek integrovaného záchranného systému a krizového štábu města Blatná při provádění záchranných a likvidačních prací k úniku nebezpečné chemické látky s následkem ohrožení obyvatel části města Blatná. Místem námětového cvičení byl podnik Frutana, s.r.o. v Blatné. Cvičení se zúčastnili základní a ostatní složky integrovaného záchranného systému: Hasičský záchranný sbor, PS Blatná; jednotka Sboru dobrovolných hasičů Blatná; Policie ČR Blatná; Zdravotní záchranná služba Blatná; Městská policie Blatná; Krizový štáb města Blatná a další složky.

Cvičení spočívalo v nácvičku likvidace úniku 800 kg amoniaku a v ošetření zasažení pracovníků výronem amoniaku a vdechnutí unikajícím plynem. Cílem cvičení jednotlivých složek byla záchrana osob, zmírnění a likvidace následků havárie, varování a tísňové informování obyvatel části města. Cvičení bylo koncipováno tak, aby nedošlo k narušení provozu a škodám na zařízení provozovatele.

Foto Jakub Zrostlík



! Informace a výzva Odboru dopravy pro občany !

Výměna řidičských průkazů

V letošním roce končí platnost řidičských průkazů vydaných do 31.12.1993 a každý držitel takového řidičského průkazu by si ho měl ve vlastním zájmu vyměnit co nejdříve a to z několika důvodů. Od 1. ledna 2008 budou mít neplatný doklad a hrozí jim za to dvojitý postih.

Nejprve na silnici při silniční kontrole to může být pokuta až 2.000,- Kč a potom při následné opožděné výměně další pokuta, za porušení zákona. Dalším důvodem je hrozivý počet dosud nevyměněných řidičských průkazů. Přesto, že odbor dopravy avizuje povinnost výměny řidičských průkazů již dva roky, stále přichází málo držitelů, aby si je skutečně vyměnili za nové. Uvážíme-li kolik zbývá do konce roku pracovních dnů a kolik zbývá nevyměněných řidičských průkazů, dojdeme k číslu zhruba dvacet pět kusů na pracovní den.

To by bylo zvládnutelné pokud by skutečně přišlo dvacet pět žadatelů o výměnu každý den, ale současný stav je v průměru méně než šest průkazů na pracovní den - bez ohledu na to zda je či není úřední den pro veřejnost. Uvážíme-li dále, že v době mezi svátky, bude provoz na odboru dopravy omezen právě v důsledku dovolených, přesune se zbývající počet nevyměněných řidičských průkazů na příští rok

V tomto období, i kdyby odbor dopravy přijímal teoreticky třicet výměn denně, budou řidičské průkazy vyrobeny v Praze stejně až někdy kolem poloviny ledna 2008 a navíc žadatelé budou stát dlouhé hodiny ve frontě, protože vyřízení nejnutnějších formalit trvá asi pět minut a při třiceti žadatelích bude ten poslední čekat skoro tři hodiny. Dále v té době opozdílům nezbude než jezdit s neplatným dokladem a riskovat postih ve výši nejméně 2.000,- Kč.

Úředníci odboru dopravy v Blatné jsou připraveni a ochotni provádět výměnu řidičských průkazů každý den, ale jejich snaha vychází nadarmo, protože přichází stále velmi málo žadatelů o výměnu. Tomu, kdo přijde pro výměnu až v roce 2008 bude muset být ještě navíc uložena již zmíněná pokuta, za nedodržení lhůty stanovené zákonem. Upozorněte proto všechny své příbuzné a známé i kolegy na pracovišti, aby z uvedených důvodů neodkládali výměnu na poslední chvíli, jak je to v takových případech našim národním zvykem a ve vlastním zájmu přišli co nejdříve vyřídit si výměnu bez zbytečných front a čekání. Také ti co chtějí jet na Vánoce či Silvestra do zahraničí, by měli přijít alespoň tři týdny před odjezdem, jinak by jim mohly nastat nepředvídané komplikace.

Znovu upozorňujeme, že výměny provádíme každý den a to v pondělí a ve středu od 7:30 hod. do 17:00 hod., v úterý ve čtvrtek a v pátek od 7:00 hod. do 14:30 hod.

Registr řidičů odboru dopravy Blatná

Protipovodňová opatření pro město Blatná

V roce 2006 byla zpracována „Studie odtokových poměrů Lomnice a Závišínského potoka ve městě Blatná“. Tato studie byla spolufinancována z prostředků Jihočeského kraje ve výši 55%. Ze studie vyplynulo, že město Blatná není dostatečně ochráněno na stoletou vodu a je potřeba zajistit ochranu některých jeho částí. Jako nejvíce ohrožená území

byly určeny lokality u letního stadionu, do které je zahrnut domov pro seniory a zasahuje až na Tř. J. P. Koubka. Druhou velmi ohroženou oblastí je Podzámčí.

Jako nutnost se jevila potřeba vyřešit ochranu těchto míst a rovněž nalézt způsob financování. Projekt samotný byl zahrnut do dotačního titulu Ministerstva zemědělství – „Podpora prevence před povodněmi II“. Pro tento program byla zajištěna dokumentace pro územní řízení a tzv. studie proveditelnosti. Požadované projekty byly v letošním roce zpracovány a předloženy na Ministerstvo zemědělství. V současné době se dokončuje dokumentace pro územní řízení.

Pro ochranu lokality „letního stadionu“ jsou navrženo následující protipovodňové opatření – rozšíření soutoku Lomnice a Závišínského potoka v zámeckém parku; navýšení a dostavba zdí pod mostem u Sokolovny; vytvoření zemního valu za tenisovými kurty, který bude současně sloužit jako procházková trasa, snad i s napojením pod blatenskou věž. Pro lokalitu „Podzámčí“ jsou navržena opat-

ření spočívající v nahrazení současných stavidel za jez, který bude umožňovat automatickou regulaci hladiny vodní zdrže; navýšení a úprava opevnění podél koryta pod stavidly „Na Slupí“; odtrubnění bývalého mlýnského náhonu v ulici nábřeží Husovo, který bude napojen do nově vybudovaného zatrubnění pod silnicí v Pivovarské ulici.

Finanční náklady na výše uvedené opatření jsou předběžně stanoveny na 44,5 mil. Kč. Pokud bude tato akce zahrnuta do programu Ministerstva zemědělství, bude představovat spoluúčast z rozpočtu města pouze ve výši 5% z celkové částky. Realizace projektu se předpokládá v roce 2008 a 2009.

Po provedení protipovodňových opatření nelze říci, že městu už povodně nehrozí, jen na ně bude lépe připraveno a bude zvládat mnohem větší průtok vody bez ohrožení osob a majetku obyvatel města.

*Ing. Martin Dolejš
vedoucí odboru životního prostředí
MĚÚ Blatná*



Foto: Podzámčí, srpen 2002

Městský rozhlas v Blatné

Pro zlepšení slyšitelnosti a srozumitelnosti městského rozhlasu byly po měsíci doplněny další čtyři bezdrátové hlásiče s celkem 14 tlakovými reproduktory. Tyto hlásiče se postupně osazují do míst, kde je jich vzhledem k hustotě obyvatel málo a kde si občané stěžují na špatnou slyšitelnost. V letošním roce byly doplněny v lokalitě sídliště Nad Lomnicí a to 2 reproduktory přímo ve středu uzavřeného bloku sídliště a 3 reproduktory vně sídliště směrem k Lidlu. Další 3 reproduktory

byly doplněny do ulice Brigádnická a 5 reproduktorů pokrývá prostor v Holečkové ulici. Dva z těchto reproduktorů jsou směřovány přes rybník Pustý směrem na ulici Tichou. Jedním přidaným reproduktorem byl posílen poslech do přední části ulice Na Blýskavkách.

V doplňování těchto hlásičů se bude dále pokračovat s ohledem na finanční možnosti.

Žádáme všechny občany, kteří mají jakékoli připomínky ke slyšitelnosti a srozumitelnosti městského rozhlasu v Blatné, aby tyto připomínky předali na MĚÚ, kde bude provedeno vyhodnocení a bu-

de vytvořen plán dalšího doplnění. Volat můžete na tel: 383 416 160, 383 416 261 případně e-mail: chmelar@mesto-blatna.cz nebo korous@mesto-blatna.cz.

Dále bychom chtěli znovu upozornit na možnost přihlášení do systému CISS pro bezplatné zasílání důležitých odvysílaných relací na mobilní telefony formou SMS zprávy. Princip spočívá v jednoduché registraci a to zasláním SMS zprávy ve znění „ciss bl s“ na telefonní číslo 9000106. Zaregistrovat se můžete též osobně nebo na telefonu 383 416 160. V současné době je registrováno již přes 450 telefonních čísel. Důležité odvysílané relace jsou zároveň ukládány na webových stránkách města v sekci „Pro občany“ a „Hlášení měst. rozhlasu“. Tyto krátké relace jsou ke stažení ve formátu .mp3 a jejich velikost je cca 100 kB.

Jiří Chmelar
Informatik MěÚ Blatná



Převod pečovatelské služby Města Blatná na Oblastní charitu Strakonice k 1. lednu 2008

Město Blatná tímto oznamuje občanům, že na základě usnesení Rady města Blatná č. 261/07 ukončí z organizačních důvodů k 31. prosinci 2007 provoz pečovatelské služby jako poskytovatel sociálních služeb dle zákona č. 108/2006 Sb., o sociálních službách.

Od 1. ledna 2008 bude tuto službu pro občany Blatné zajišťovat Oblastní charita Strakonice na základě uzavřené Smlouvy o zajišťování pečovatelské služby mezi Městem Blatná a Oblastní charitou Strakonice.

Všem klientům pečovatelské služby byly předány podrobné informace o činnosti Oblastní charity Strakonice a jejich ceník úkonů k požadovaným službám. V Blatné budou pro občany zachovány požadované služby podle stávajících podmínek, tzn. dovoz obědů bude v Blat-

né od 1. ledna 2008 stále za 10,- Kč (buď z Domova pro seniory v Blatné nebo z SOU v Blatné). I nadále bude možnost objednat si nákup, úklid v domácnosti, odvoz prádla do prádelny, pomoc při osobní hygieně a ostatní služby. Kancelář pečovatelské služby Oblastní charity Strakonice bude v prostorách Domu s pečovatelskou službou v Blatné, Tyršova ulice čp. 436 (více informací o činnosti a cenách Oblastní charity Strakonice na <http://charita-sousedovice.unas.cz>).

Město Blatná se bude ve spolupráci s Oblastní charitou Strakonice i v roce 2008 podílet na zajištění kvalitního a bezproblémového poskytování pečovatelské služby pro své občany.

Drahomíra Návrátová
vedoucí sociálního odboru
Městský úřad Blatná



Regionální informační a mapové centrum Blatná Vás informuje...

Letošní turistická sezóna v Regionálním informačním centru pod věží byla opravdu plná „turistického ruchu“ a života. Dveře se celé léto téměř nestačily zavřít. V hlavních měsících, tedy v červnu, červenci a srpnu, nás navštívilo kolem **5.000 návštěvníků!!!** Dotazy turistů byly různorodé. Pro Vaši představu jsme údaje zaznamenali do níže uvedené tabulky, kde se dozvíte, o jaké informace je v jednotlivých měsících největší zájem.

Největší poptávka byla **po dřevěných turistických či výročních známkách**, štítcích na hole, turistických a jiných speciálních mapách – jsme samozřejmě zároveň mapovým centrem se stovkami map a knižních průvodců pro Vás. Pohledy Blatné a jejího okolí jsou také velmi oblíbeným suvenýrem. Zmínit bychom mohli kromě klasické pohlednice také kreslený tzv. „pidifrk“. **Nevíte, o co se jedná?** Přijďte se podívat J.

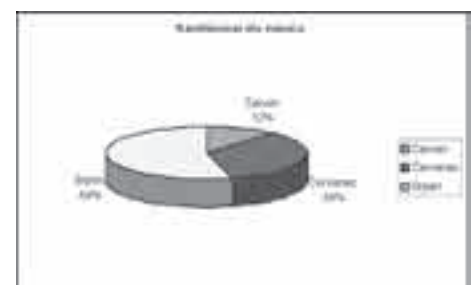
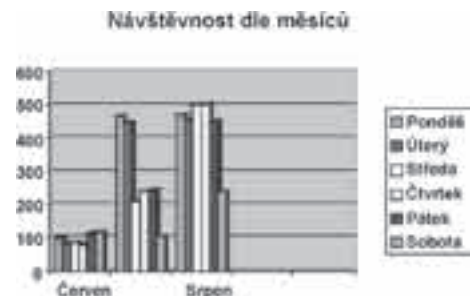
Někteří turisté k nám zavítali pro informační brožuru o Blatné a okolí, aby si mohli přehledně a současně i dějinně města a o zdejších zajímavostech. Mnoho dotazů také směřovalo ke kulturnímu a sportovnímu vyžití v našem městečku – na těchto informacích spolupracujeme s příslušnými institucemi, zejména s kulturním střediskem, Svazem obcí Blatenska, oddělením kultury Města

Blatná, úřadem města, muzeem či zámekem. Další oblastí zájmu turistů bylo získání informací o ubytování a stravování a také k vyhledávání dopravních spojů. V této souvislosti prosím všechny podnikatele v oboru ubytování a stravování, kteří mají **zájem o spolupráci** s námi, aby se s námi co nejdříve spojili – **pošleme Vám hosty do Vaší restaurace, penzionu, hotelu...**

Tuto sezónu jsme také rozdali nespočetné množství **razítek** s logem informačního centra, **pohádkového kapříka s růží**. Razítka si turisté sbírají do dnes již velmi populárních a rozšířených „turistických cestovních pasů“, do turistických knížek zvaných „vandruch“ nebo jen na pohledy, aby měli památku na návštěvu našeho města.

Tabulka: Rozdělení příchozích podle dnů v týdnu v sezónních měsících

	ČERVEN	ČERVENEC	SRPEN	
Pondělí	99	465	470	1 034
Úterý	82	445	453	980
Středa	85	209	500	794
Čtvrtek	76	240	502	818
Pátek	114	244	451	809
Sobota	116	105	239	460
Neděle	/	/	72	72
CELKEM	572	1 708	2 687	4 967



Správní odbor Městského úřadu Blatná informuje

Výměna občanských průkazů bez strojově čitelných údajů

Občanské průkazy bez strojově čitelných údajů vydaných do 31. prosince 1998

- **pozbývají platnosti nejpozději dnem 31. prosince 2007. Občané jsou povinni požádat o vydání nového občanského průkazu nejpozději do 30. listopadu 2007.**

K podání žádosti o nový občanský průkaz předkládá občan 1 fotografii ze současné doby a občanský průkaz.

Upozorňujeme, že v případě nesplnění této povinnosti se fyzická osoba dopouští přestupku na úseku občanských průkazů. Pokutu je možno uložit až do 10.000,- Kč.

Občanské průkazy bez strojově čitelných údajů vydaných od 1. ledna 1999 do 31. prosince 2003

- pozbývají platnosti dnem 31. prosince 2008. Občané byli povinni požádat o vydání nového občanského průkazu nejpozději do 30. listopadu 2008.

Tyto výměny se netýkají občanů, kteří se narodili před 1. lednem 1936, za podmínky, že není v těchto dokladech doba ukončení platnosti vyznačena konkrétním datem a pokud všechny povinné údaje (jméno, popřípadě jména, příjmení, rodné příjmení, rodné číslo, pohlaví, státní občanství, rodinný stav, adresa místa trvalého pobytu, datum, místo a okres narození) jsou správné. Občanský průkaz pozbude také platnosti, když u občana došlo k podstatné změně podoby. Doporučujeme těmto občanům, aby si správnost povinných údajů (včetně fotografie) zkontrolovali a případně požádali o nový občanský průkaz. Vzhledem k nemožnosti použít starší typy průkazů jako cestovní doklad k cestě do států Evropské unie, doporučujeme zvážit podání žádosti o nový občanský průkaz.

- více informací podají pracovnice správního odboru, telefon: 383 416 202 – 3, 205

V Blatné 1. listopadu 2007

Hana Valachová
vedoucí správního odboru

Informace pro podnikatele

Ministerstvo průmyslu a obchodu chce usnadňovat občanům vstup do podnikání. Jedním z kroků je zákon č. 270/2007 Sb., kterým byl mimo jiných zákonů novelizován i živnostenský zákon. Od 31.10.2007 byly upraveny všeobecné podmínky provozování živnosti, byla vynechána podmínka bezdlužnosti na sociálním pojištění, na dani z příjmu a zdravotním pojištění. Pro podnikatele, fyzické osoby, to znamená, že od výše uvedeného datumu již nemusí přikládat k žádosti o vydání živnostenského listu nebo koncesní listiny potvrzení o bezdlužnosti.

Obecní živnostenský úřad Blatná



Aktuálně z Předmíře

Vážení spoluobčané,
dovolují si Vás tímto oslovit před koncem roku 2007 a seznámit Vás s činností za letošní rok a hlavními plány na rok příští. Zastupitelstvo obce se v průběhu letošního roku sešlo zatím 7x, většina zastupitelů měla účast 100%. Hlavní akcí tohoto roku byla úprava potoka v Zámlyni a Předmíři. Obdrželi jsme na ni dotaci z MMR ve výši 3,495 mil.korun. Stavba byla provedena ve výtečné kvalitě a v určeném termínu. Před dokončením je stavba dvougaráže v Předmíři, která bude sloužit k uskladnění materiálu obce a parkování techniky. Zároveň bylo rozhodnuto o vybudování chodníku při silnici z Předmíře do Zámlyni. Vlastní realizace musela být přerušena z důvodu majetkových vztahů, jelikož bylo zjištěno, že předmětný pozemek je v majetku Krajského úřadu.... Tudíž jsou vedena jednání o jeho převodu do majetku obce, a tak musíme čekat, až se vše „papírově“ dořeší. Vzhledem k prodlení se však na druhou stranu možná podaří na tuto akci získat dotaci.

V těchto dnech také byla dokončena projektová dokumentace na stavbu kanalizace a čistírny odpadních vod pro Předmíř a Zámlyni. Dle projektu se jedná o stavbu, jejíž rozpočet se blíží ke 20 ti milionům Kč, takže její případná realizace záleží na dotačních možnostech. Další výhledovou akcí by měl být obchvat okolo části Řiště. Již v rámci pozemkové úpravy je pro tuto plánovanou silnici vyčleněn pozemek, který je v majetku

obce. I zde je hlavním předpokladem realizace možnost dotace.

V rámci pozemkové úpravy je rovněž navržena oprava a vybudování místních komunikací Řiště – Březí a Předmíř – Metly. Jejich výstavba je v kompetenci (včetně 100% finančního krytí) Pozemkového úřadu, avšak z důvodu soudních tahanic mezi jedním účastníkem poz. úpravy a Poz.úřadem je tato akce bohužel odsouvána na neurčitý termín.

Významná část financí z rozpočtu je věnována na odpadové hospodářství. Tato činnost stála obec v uplynulém roce 250 000,-Kč(!). Při současném poplatku 100,-Kč/trvale hláš.osoba/rok a 300,-Kč/rok za rekreační objekt si lze snadno spočítat, jako částkou z rozpočtu obce je tato oblast dotována. Např.jeden svoz plastů stojí přes 5 tis.Kč. Z důvodu, že je obec zapojena do projektu třídění odpadů pod společností EKO-KOM, zpětně se nám vrátilo v loňském roce přes 12tis. Kč. Z tohoto důvodu si Vás dovoluji vyzvat, aby jste ke třídění odpadů přistupovali ještě zodpovědněji, a hlavně při ukládání plastových lahví zmenšili jejich objem sešlápnutím či zmáčknutím. Jsou objednány kontejnery na papír, možná ještě do konce roku budou zkušebně umístěny v Předmíři a v Metlí.

Schválený rozpočet obce na r.2007 ve výši 2 236 500,-Kč bude překročen, hlavně z důvodu již zmíněné dotace. V současné době je vytvářen rozpočet na r.2008, tak uvítáme náměty pro další činnost.

Na závěr bych chtěl poděkovat všem, kteří se podílejí na chodu a vzhledu obce, ať to jsou zastupitelé, myslivci, hasiči, nebo všichni ostatní, a tímto také všem přeji klidné zvládnutí Vánočních svátků, hodně zdraví, pohody a úspěšný start do r.2008.

Karel Palivec, starosta obce



Předmíř, foto Radka Vokrojová

Filmaři si oblíbili Radomyšl

Tři natáčecí dny strávil v Radomyšli štáb, který natáčí novou řadu seriálu „Nemocnice na kraji města“. Naposledy v sobotu 1. prosince se zde natáčela svatební scéna ve známém poutním kostele sv. Jana Křtitele. Je to již druhá filmová svatba v tomto kostele po Troškově „Princezně ze mlejna“.

Seriáloví hrdinové obdivují interiér kostela



Doktor Blažej a komparsistky z Radomyšle p. Vachulková, p. Machníková, p. Klasová a p. Peterková

Střípky z Hajan

Co říci o dění v naší obci? Ať se nám to líbí či nikoliv, nezadržitelně se nám blíží konec roku a tím i čas zúčtování se starým rokem. Proto bych Vás ráda seznámila alespoň trochu s tím, co se v naší obci povedlo v průběhu letošního roku. Máme těsně před dokončením akce „Rekonstrukce veřejného osvětlení“, která je prováděna především v lokalitě za obecním úřadem směrem na Kocelovice, kde je připraveno k osazení osm nových světel veřejného osvětlení.

né zeleně za obecním úřadem a u rybníčka. Asi největší úpravou v poslední době prodělala bývalá „Višňovka“, na kterou jsme opětovně vysázeli ovocné stromy (třešně, švestky, jabloně a hrušky), ale také pár jehličnanů. Aby stromky byly pečlivě ochráněny před zvěří, nechýbí ani oplocenka. Jen pro představu, její délka je 398 metrů. Část prostředků poskytlo Ministerstvo životního prostředí z Programu péče o krajinu v roce 2007 a to ve výši 81.663,- Kč.

Koncem měsíce července vypsala Krajský úřad - Jihočeský kraj grantový program na podporu jednotek sboru

určená pro výstavbu rodinných domů při výjezdu z Hajan po levé straně směrem na Kocelovice.

Dalším naším cílem je vybudovat nové víceúčelové travnaté hřiště a hasičárnu. Měli bychom i spoustu dalších a dalších plánů, ale jak už to tak bývá, finance chybí, a proto se budeme snažit získat co nejvíce dotací.

Dana Vohryzková, starostka obce Hajany

Kaple Hajany, foto Tomáš Vencel



Jedno světlo bude také přidáno za starým obecním úřadem. Náklady činily cca 100.000,- Kč. Polovinu této částky obdržela obec jako dotaci od Krajského úřadu – Jihočeského kraje. V průběhu roku se podařila úprava veřejných prostranství, na kterou jsme od Jihočeského kraje získali dotaci 130.000,- Kč. V této akci bylo zahrnuto urovnání dětského hřiště, vybudování ohniště a dlažby pod lavičkami za obecním úřadem a také vysazení okras-

dobrovolných hasičů, čehož naše obec využila. Výsledkem bylo přiznání částky 136.500,- Kč na pořízení nové hasičské stříkačky. Díky této dotaci budeme mít jeden z nejnovějších typů stříkaček.

Dále byla schválena výstavba rodinných domků směrem k rybníčku Kahoun.

Byly zde připraveny čtyři parcely. Do budoucna bychom měli zájem na tom, aby se postupně zasíťovala i lokalita,

Z Kadova ...

K obci Kadov patří i obce Vrbno, Mračov, Lnářský Málkov a Pole a trvale zde žije zhruba 350 obyvatel. V současné době se všichni připravujeme na Vánoce, opráší se vánoční výzdoba a hasiči se schází, aby si v té své obci rozsvítili na návsi stromeček. Každý má pocit, že nestíhá a že ta letošní zima přišla nějak brzy. V kadovské klubovně začínají cvičit ženy každou středu od 18,00 hodin, jinak je klubovna přístupná každý pátek a sobotu od 18,00 do 22,00 hodin. Dále připravujeme silvestrovský „pinčes“ a večerní posezení. Přejeme všem lidičkám hlavně pevné zdraví, štěstí, klid a pohodu nejen o svátcích, ale i v celém příštím roce 2008! Někdy na další počtenou se těší Vladimíra Tomanová, starostka obce Kadov.



Kadovská klubovna v akci, foto Vladimíra Tomanová

Blatensko, krajina plná rybníků

Česká republika se rozkládá ve středu Evropy. Od sousedních států nás dělí hřebeny našich hor, které jako náhodou lemují bezmála celé hraniční území naší malé země, ne nadarmo nazývané „střecha Evropy“.

Snad i proto, že nemáme přímý přístup k moři, jsme nazýváni národem suchozemců. Není ovšem pravda, že bychom neměli k vodě kladný vztah. Ne však k té slané mořské, ale ke sladké rybníční. Možná právě pro nedostatek vodní plochy, budovali naši předkové soustavy rybníčních děl, které se v největší hustotě rozkládají v Jihočeském kraji.

Oblast Blatenska je součástí západního cípu Jihočeského kraje. Středem je město Blatná, město růží. V této oblasti je široce rozvinutá rybníční soustava, která je využívána pro chov ryb. Specialitou regionu je chov kapra, kterým

listí a nádech mlhavého rána s výlovem rybníka, přitahuje množství turistů do našeho kraje, dalo vzniknout několika turistickým centrům v tomto regionu. Jedním z největších je oblast Milavý, rozprostírající se okolo stejnojmenného rybníka. U vodní plochy je soustředěno několik samostatných kempů, které jsou vyhledávaným cílem turistů jak v letním období, tak i v podzimní houbařské sezóně a při výlovu rybníka Milavý a dalších přílehlých rybníků např. Rojický. K rybníku Milavý se dostaneme z hlavní cesty od města Blatná směrem na obec Velká Turná, přes kterou protéká Brložský potok, vytékající právě z Rojického rybníka. Na Brložském potoce se dodnes nachází spousta starých mlýnů, které důmyslně využívaly vodu přepouštěnou z rybníčních soustav. Jeden z památkově chráněných mlýnů stojí v obci Velká Turná. Jeho opravená fasáda utváří společně se štítými selských statků a kaplí Sv. Jana Nepomuckého náves



Výlov Milavý 2006, foto Jan Vágner

se zabývá společnost Blatenská ryba, s.r.o. Široké rybníční plochy nejsou využívány jen pro uvedenou zemědělskou činnost, ale i pro odpočinek místních obyvatel. Rybníční zátoky, zařezávající se okolo hráze se vzrostlými duby do rákosí, odkud po chvíli vzlétá hejno divokých kachen, tvoří jedinečný pohled, pro Jihočeskou rybníkářskou oblast.

Zachovalá příroda, která není rušena ani ničena, takřka žádnými průmyslovými centry, předvádí tiché souznění původní krajiny s vybudovanými rybníčními soustavami, které již po staletí tvoří specifický ráz této krajiny.

Pro tento jedinečný pohled zvláště v podzimním období, kdy babí léto vytvoří nepřehledné odstíny barev padajícího

venkovské vesničky plně zapadající do této oblasti.

Při průjezdu tímto krajem Vás jistě upoutají vodní hladiny navazující na louky a lesy a jistě se zastavíte s myšlenkou, pobýt nějaký čas a odpočinout si v tomto neopakovatelném zákoutí Blatenského regionu.

Pavel Šípek, místostarosta obce Velká Turná



Něco o Myšticích

Obec Myštica
Myštica 15
388 01 Blatná
tel.: 383 490 211
mail obec.mystice@quick.cz
www.mystice.cz

Dobrý den,

dovolte nám, abychom se Vám představili. Jsme Obec Myštica. Nacházíme se v mírně zvlněné krajině mezi Blatnou a Mirovicemi. Považujeme se za „Severní bránu blatenska.“ Náš rajon čítající čtyři katastrální území se rozprostírá mezi Píseckým, Strakonickým a Příbramským okresem z čehož vyplývají i jistá specifika. Obecní úřad v Myšticích spravuje deset obcí – Dvořetice, Kožlí u Myštic, Laciná, Myštica, Nevželice, Ostrov, Střížovice, Svobodka, Vahlovice a Výšice-Chrást. Každá z výše uvedených obcí ve své předlouhé historii zažila období vzletů i pádu. Historie jednotlivých obcí sahá přibližně do 13. století. Dominantou celé oblasti je bezesporu rybník Labuť, jehož 108 ha vodní plochy v délce 3 km budí opravdu respekt.

Ve středověku se zde nacházely ještě dvě, dnes již zaniklé, osady. Jihozápadně od Dvořetic to byly Sobětice a v zadní části rybníka Labuť to byla osada Zaroždice (zvaná též Zároždice). V okolí se nacházejí četná byt' méně známá naleziště z doby laténské a halštatské.

V současné době se potýkáme s běžnými problémy všech malých obcí, tedy nízká zalidněnost, malé množství mladých rodin s dětmi, téměř nulová možnost zaměstnání v místě bydliště a mnoho dalších s tímto souvisejících.

Ale i přes tyto problémy se podařilo díky paní Janě Vavřincové obnovit chod obecní knihovny, kde je v současné době k zapůjčení mnoho nových knih různých žánrů. Knihy v případě zájmu dovážíme občanům domů. Také umožňujeme občanům zcela zdarma přístup na internet. Bližší informace Vám všem rádi poskytnou na obecním úřadě osobně nebo na telefonu 383 490 211.

Jaksi samovolně v letošním roce zde vzniklo občanské sdružení Veselé labuť. Tyto se chtějí podílet na zlepšování životního prostředí, realizovat rozličné kulturně společenské aktivity, pokusit se o prohloubení sousedských vztahů. Veselé labuť, o.s. je nepolitické občanské sdružení. V případě zájmu o vstup do tohoto sdružení je možné kontaktovat paní Veroniku Mandelovou, paní Janu Vavřincovou nebo paní Jindřišku Koželuhovou.

V současné době plně zastřešují aktivity zaměřené zejména pro děti, ale již se podílely na organizaci Dudáckého odpoledne v Kožlí u Myštic, které se setkalo s velkým ohlasem. Organizovaly soutěž o nejlepší květinovou výzdobu oken, kde se sešlo více jak sedmdesát soutěžících s téměř dvěma sty fotografiemi. Organizovaly jarní sázení růží u kapliček, pomníků a božích muk v jednotlivých obcích. Ku Dni válečných veteránů 11.11. napomáhaly společně s celou řadou dalších dobrovolníků se sázením keřů a stromů v jednotlivých obcích.

Aktivít s dětmi, kterých je v našich obcích i tak poskromnu, se ujaly paní Lenka Majerová a paní Klára Kosíková. S dětmi provozují jakýsi kroužek dovedných rukou, kde vyrábějí, malují, vystřihují cokoli a z čehokoli. Zorganizovaly různá dětská soutěžní a divadelní odpoledne s dopravními policisty, o zdravotvědě, ku dni matek, přednášení básniček na srazu důchodců a další aktivity. Na závěr roku připravují ještě celou řadu akcí, jako např. výroba keramiky, Mikulášskou besídku, zpívání koled u kapliček.

Začátkem roku 2008 se chystá Pořádání o Indii s blatenskou fotografkou a cestovatelkou Kamilou Bendorfovou. Určitě se bude realizovat druhý ročník obnovené tradice masopustní.

To je asi tak vše, co jsme Vám chtěli v tomto pilotním čísle možná úspěšných novin či přílohy k některému již vycházejícímu periodiku sdělit. Vzhledem k tomu, že tyto noviny vyjdou v čase předcházejícím Vánočním svátkům, přejeme Vám všem mnoho štěstí, pohody a zdraví nejen v novém roce.

*Jméno obecního zastupitelstva Vaše
MYŠTICE*

Foto Václav Cheníček



Projekt „Lnáře – vstupní brána regionu Blatensko“

Podstatou tohoto projektu je využití nepoužívaných prostor Tvrze Lnáře k činnosti, která podporuje turistiku a cestovní ruch. Jedná se o ozvučenou mapu před Tvrzí, provozování informačního střediska s možností využití internetu v kombinaci s tištěnou a audiovizuální propagací lokality i regionu. Dále se zde nachází prostory pro konání různorodých výstav a stálá expozice skla z díla skláře p. Bohumila Eliáše. To vše je obohaceno o výstavu lidových řemesel, kde se nám představují tradiční produkty lidové tvorivosti. Prostory se využívají i k různým besedám a seminářům. Vlastnictví tohoto památkového objektu bylo v roce 2001 převedeno na obec Lnáře, se závazkem jejího veřejně prospěšného využití. V roce 2002 byla však budova zatopena a stavebně poškozena. Stavební opravy

byly dokončeny v roce 2004 a promítla se zde vize k využití prostor přízemí a suterénu Tvrze ke kulturním účelům

a výstavnictví. V části přízemí je nyní umístěna i obecní knihovna.

Tvrz Lnáře



Staročeská konopická v Radomyšli

V sobotu 25. srpna 2007 se v Radomyšli uskutečnila poprvé v historii Staročeská konopická. Organizátorem velkolepé podívané byla Sdružená obec Baráčníků v Radomyšli ve spolupráci se sborem sv. Martina a místními občany. Dlouho připravovaná akce měla velký úspěch. Za krásného slunečného počasí se jí zúčastnilo kolem 1000 nadšených diváků. Všichni protagonisté včetně muziky Pepy Nauše podali skvělé výkony. V hlavních rolích konopičáka, konopičky a dohazovače excelovali Richard Semiginovský, Anička Pichlíková a Martin Levý alias Tříška.



Ze školství

Regionální školství

S blížícími se vánočními svátky rodiče jistě uvítají připomenutí informací o školních prázdninách. Organizace školního roku 2007/2008 byla zveřejněna Ministerstvem školství, mládeže a tělovýchovy.

Organizace školního roku 2007/2008 v základních školách, středních školách, základních uměleckých školách a konzervatořích:

Období školního vyučování ve školním roce 2007/2008 začalo ve všech základních školách, středních školách, základních uměleckých školách a konzervatořích v pondělí 3. září 2007. Vyučování bude v prvním pololetí ukončeno ve čtvrtek 31. ledna 2008. Období školního vyučování ve druhém pololetí bude ukončeno v pátek 27. června 2008.

Podzimní prázdniny připadly na čtvrtek 25. října a pátek 26. října 2007. Vánoční prázdniny budou zahájeny v sobotu 22. prosince 2007 a skončí ve středu 2. ledna 2008. Vyučování začne ve čtvrtek 3. ledna 2008. Jednodenní pololetní prázdniny připadnou na pátek 1. února 2008.

Jarní prázdniny v délce jednoho týdne jsou na rok 2008 pro okresy Strakonice a Příbram stanoveny v termínu od 4. 2. do 10. 2., pro okresy České Budějovice a Klatovy od 11. 2. do 17. 2. a pro okres Písek od 10. 3. do 16. 3. 2008.

Velikonoční prázdniny připadnou na čtvrtek 20. března a pátek 21. března 2008. Hlavní prázdniny budou trvat od pondělí 30. června 2008 do neděle 31. srpna 2008. Období školního vyučování ve školním roce 2008/2009 začne v pondělí 1. září 2008.

Úplné znění vyhlášky o organizaci školního roku 2007/2008 naleznete na webových stránkách města Blatná www.mesto-blatna.cz

Sociální okénko

Beseda o drogách v Blatné

Výskyt injekční stříkačky v Husových sadech vyprovokoval rodiče dětí MŠ k podpisové akci, aby byly vypracovány Městem Blatná kroky vedoucí k vytlačování drog z oblasti Husových sadů. Tato alarmující problematika nemá jednoduché řešení a trápí celé Blatensko. Nejen z tohoto důvodu, ale i v důsledku zvyšujícího se výskytu nebezpečných „zbytků“ po toxikomanech na řadě místech veřejně přístupných nejen všem občanům, ale zejména dětem, byli na úterý 4. prosince 2007 sezvány ředitelky mateřských a základních škol, ředitelé středních škol, učitelé, protidrogoví pracovníci, rodiče a ostatní občané na veřejnou besedu v protidrogové oblasti do kinosálu blatenské sokolovny. Na besedě vystoupil pan starosta Josef Hospigr a dále velitel Městské policie Blatná

Petr Vaněk, por. Bc. Vávra a por. Němec za Policii ČR a Mgr. Daniel Randák z K-centra Strakonice. Zhruba čtyři desítky přítomných občanů se spolu snažily najít schůdné východisko z tohoto bludného kruhu, kterým drogová problematika bezpochyby je. Zcela určitě jedna bezedna nic nevyřešila, ale podstatné je, že se o těchto věcech mluví a existuje stupňující se snaha o nalezení správné cesty i přes výraznou nepřízeň současné nevyhovující legislativy.

Vladimíra Tomanová



Z leva Mgr. Randák, p. Hospergr, por. Bc. Vávra, por. Němec a p. Vaněk

Oblastní charita Strakonice poskytuje od října své služby i na Blatensku

Oblastní charita Strakonice zastřešuje pěti typy sociálních služeb velkou část okresu Strakonice. Provozuje tyto typy sociálních služeb:

Domov pro seniory – Dům klidného stáří sv. Anny v Sousedovicích (tel 383323281, 777887158, 777808847)

Denní stacionář – POHODA_ denní gerontologický stacionář (776887158)

Osobní asistence – KONTAKT – osobní asistence u seniorů v domácnostech (383325808, 777808774)

Poradenství – odborné sociální poradenství (poradna sociálně-právní, poradna pro seniory a půjčovna kompenzačních pomůcek) (383325808, 776376357)

Pečovatelská služba – střediska – Strakonice a okolní obce (383325808, 776808841), Volyně a okolní obce (383325808, 776808841), Radomyšl – Osek a okolní obce (383325808, 383376387, 776808841), Lnáře a okolní obce (777808985), **Od 1.1.2008 bude provozovat též středisko Pečovatelská služba Blatná a okolní obce.**

Na Blatensku již byly v minulých letech všechny výše uvedené typy sociálních služby lidem poskytovány, ale pouze v omezené míře vzhledem ke vzdálenosti od střediska charity. Vytvořením středisek v Blatné a ve Lnářích se dostupnost služeb markantně zvýšila.

Mezi nejvyužívanější úkony v rámci pečovatelské služby patří dovážka obědů, která v případě, že si to uživatel služby přeje, může obnášet i donesení oběda přímo do domácnosti, jeho přípravu, kontrolu pravidelného užívání léků atd. Dále jsou hojně požadovány nákupy, odvozy k lékaři a na úřady, úklid, pomoc při hygieně atd.

Ve Lnářích má Oblastní charita Strakonice kancelář v budově Obecního úřadu Lnáře (vchod z boku budovy). Sociální pracovníce je zde přítomna každou středu v době od 12.30 do 15 hodin. V této době sem mohou zájemci o službu přijít získat informace, vyřídit platby atd. Telefon na sociální pracovníci, která též poskytuje odborné sociální poradenství (např. pomoc při podání žádosti o příspěvek na péči atd.) je: 777808985.

V Blatné bude od 1.1.2008 pečovatelská služba charity sídlit přímo v domě s pečovatelskou službou.



Krátká 20, 386 01 Strakonice
Tel: 383 322 357, 776 350 044

Mail: kacko@os-prevent.cz

Web: www.os-prevent.cz

Krizové a kontaktní centrum Strakonice je multifunkční zařízení (zřizované pod občanským sdružením Prevent), které poskytuje ve svém regionu sociální, poradenské a terapeutické služby lidem, kteří se ocitli v těžké životní situaci. Služby jsou zaměřené v první řadě na uživatele drog.

Naše činnost probíhá v souladu se zákonem č. 108/2006 o sociálních službách a dle Standardů odborné způsobilosti Rady vlády pro koordinaci protidrogové politiky (RVKPP).

Nabízíme své služby ve třech základních rovinách:

1. Služby v rámci krizového centra
2. Služby v rámci kontaktního centra (K-centra)
3. Terénní program (streetwork)

Krizové centrum:

Smyslem naší práce v Krizovém centru je být k dispozici lidem, kteří se ocitnou

v **aktuální životní krizi**. Naším cílem je celkové zklidnění situace klienta a nabídka adekvátních služeb buď v rámci našeho zařízení, popřípadě zprostředkování příslušných služeb a institucí klientovi v rámci sociální sítě jihočeského regionu.

Kontaktní centrum (K-centrum):

V rámci **sekundární prevence** je naší snahou minimalizovat zdravotní a sociální rizika spojená s užíváním drog na straně konzumentů těchto látek (tzv. princip **Harm Reduction**), na druhé straně je cílem i ochrana většinové společnosti (tzv. princip **Public Health**). Náš program vychází z podloženého tvrzení, že prevence je v důsledku levnější, než represe. Program je podporován WHO, UNDCP a probíhá v souladu s Národní protidrogovou strategií ČR.

Téměř všechny naše služby jsou pro klienty **bezplatné, anonymní** a v rámci provozní doby kdykoli **dostupné** (není třeba se předem objednávat).

Terénní program (streetwork)

Speciální službou K-centra je provázaný program - terénní sociální práce s uživateli drog (TP) a jejich sociálním okolím - tzv. **STREETWORK**. Úkolem streetworkerů je vyhledávat, kontaktovat a žádoucím způsobem ovlivňovat uživatele drog, kteří nejsou v kontaktu s žádnou institucí. Pracovníci jsou schopni v terénu nabídnout většinu služeb obsažených v nabídce Kontaktního centra (včetně např. sběru pohozených injekčních stříkaček a jejich bezpečné likvidace). Kontakty probíhají přímo v přirozeném prostředí klientů - ulice, restaurační zařízení, byty, squaty... Výhodou je flexibilita služby, nízká cena a schopnost pohybovat se po aktuální drogové scéně. V současné době můžete naše streetworkery potkat ve Strakonících, Blatné, Vodňanech a Volyni.

Provozní doba:

Krizové a kontaktní centrum

Krátká 20, Strakonice

Tel. 383 322 357, 776 350 044 Terénní program

Tel. 728 469 494

Pondělí 8:00-16:00 hod. Strakonice: 13:00-15:00 hod.

Blatná : 16:30-19:30 hod.

Úterý 8:00-16:00 hod. Strakonice: 13:00-15:00 hod.

Vodňany : 17:00-19:00 hod.

1x za 14 v liché týdny

Volyně : 16:00-18:00 hod.

1x za 14 dní v sudé týdny

Středa 8:00-18:00 hod.

Čtvrtek !!! 9:00-13:00 hod.!!! Strakonice : 13:00-19:00 hod.

Pátek 8:00-16:00 hod.

Sobota, Neděle -----

Svátky Strakonice : 18:00-20:00 hod.

šesté Radomyšl, z celkového počtu 123 hodnocených obcí.

Mezi obcemi do 499 obyvatel získaly prvenství Cerhonice z okresu Písek. Na druhém místě se umístila obec Minice z okresu Písek a na třetím místě obec Šumavské Hoštice z okresu Prachatice.

Naše členské obce se také umístily na velice pěkných místech: 7. Velká Turná, 17. Bezdědovice, 38. Lažany, 50. Záboří, 52. Kadov, 54. Chlum. V této kategorii bylo hodnoceno celkem 316 obcí.

Podrobné výsledky soutěže obcí můžete najít na www.jihoceske-trideni.cz/soutez_obci



Inspirace na vánoční dárek

Dovolte, abychom Vás inspirovali ke koupi vánočních dávků na Lnářské tvrzi.

Jsou to dvě knihy s různou tematikou.

První z nich je publikace „Brandlův obraz ve Lnářích“, napsal Mgr. Jiří Sekeř z Blatné a zaujme především ty, kteří se zajímají o historii či umění. Kniha vyšla v tomto roce jako připomínka 300. výročí dokončení unikátního barokního obrazu v kostele Nejsvětější Trojice ve Lnářích, který zdobí interiér kostela. Autor zde popisuje nejen vznik obrazu, ale uvádí i širší souvislosti spolu s historií jeho vzniku. Cena publikace je 70,- Kč.

Druhá kniha zaujme děti (a nejen je). Jedná se o pohádkovou knihu „O Mokraskovi a jiných vodnících“. Její autor – Bohumil Fišer – zde pohádkovou formou přibližuje putování vodníka Mokraska po zdejších rybnících a vesnicích. Knihu lze zakoupit za 159,- Kč.

K Vánocům patří jmelí...

Této věčně zelené rostliny si povšiml již naši předkové. Připadala jim tajemná - vždyť roste vysoko v korunách stromů a její plody, bílé bobule, se podobají perlám a dozrávají právě v prosinci. A protože bylo tajemné, mělo mít i kouzelné účinky. Věřilo se tedy, že chrání před ohněm a zavěšovalo se do domů, aby bránilo v přístupu čarodějnicím a zlým duchům. Věřilo se, že přináší štěstí stejně jako podkova nebo čtyřlístek.

Podle Keltů zajišťuje plodnost, proto se pod ním dodnes líbáme. Navíc přináší do domu štěstí, odvahu a lásku.

Ekologické okénko

Víte, že?

Každý den skončí na českých skládkách téměř 5,5 milionu odpadních plastových lahví!

Recyklace hliníkových plechovek od nápojů, které končí v popelnicích, by pokryla zhruba 60% spotřeby této suroviny v automobilce Škoda!

Recyklací jedné tuny skla se ušetří 1,2 tuny přírodních surovin!

Jen supermarkety Tesco rozdaly v roce 2006 českým zákazníkům 140 milionů plastových tašek na jedno použití!

Recyklace každých 60 - 120 kilogramů papíru zachrání jeden strom (záleží samozřejmě na jeho velikosti). Zároveň papírny spotřebují velké množství energie a vody.

Jihočeský kraj už ví, kde se třídí nejlépe

Cerhonice, Opařany, Blatná a Sezimovo Ústí jsou místa, kde v Jihočeském kraji třídí nejlépe odpad. Tyto obce a města zvítězily v soutěži „My třídít už umíme“, která se konala v rámci celokrajské informační odpadové kampaně od 4. čtvrtletí 2006 do 3. čtvrtletí 2007.



Do soutěže bylo zapojeno 484 obcí a měst z celého kraje, které jsou zapojeny do systému EKO-KOM, přičemž stejnojmenná obalová společnost odměňuje obce právě za třídění odpadů. Ta spolupracuje s Jihočeským krajem od roku 2005 v rámci informační kampaně, jejímž cílem je zvýšit zájem veřejnosti o třídění odpadů a zvýšit počet obyvatel kraje, kteří odpady soustavně třídí. Součástí této kampaně byla také soutěž „My už třídít umíme“.

V rámci soutěže byly obce rozděleny do čtyř skupin podle počtu obyvatel tak, aby se vyloučilo ovlivnění výsledků z důvodů velikosti obce.

Vyhodnocována byla výtěžnost tříděného sběru plastů, skla, papíru, kvalita sběrné sítě obcí, tj. zajištění odděleného sběru bílého a barevného skla, sběru nápojových kartonů a zapojení do zpětného odběru baterií a také efektivita sběru využitelných složek odpadů.

V hlavní kategorii měst s více než sedmi tisíci obyvateli získalo prvenství město Sezimovo Ústí. Na dalším místě skončily Milevsko a Strakonice. Kategorie obsahovala celkem 15 obcí.

V kategorii měst a obcí s počtem obyvatel dva až sedm tisíc bylo nejúspěšnější město Blatná (1141 bodů). Druhé místo obsadily Netopíce (758 bodů), třetí místo patří Plané nad Lužnicí (722 bodů). V této kategorii bylo hodnoceno 35 obcí.

Vítězství v kategorii obcí s počtem obyvatel od pěti set do 2 000 zvítězila obec Opařany z okresu Tábor. Pořadí na dalších místech bylo následující: druhé skončilo Záboří z okresu Písek, třetí pak Dolní Třebonín z okresu Český Krumlov. Dvanácté místo obsadila Sedlice, čtrnácté Lnáře, dvacáté šesté Bělčice, třicáté

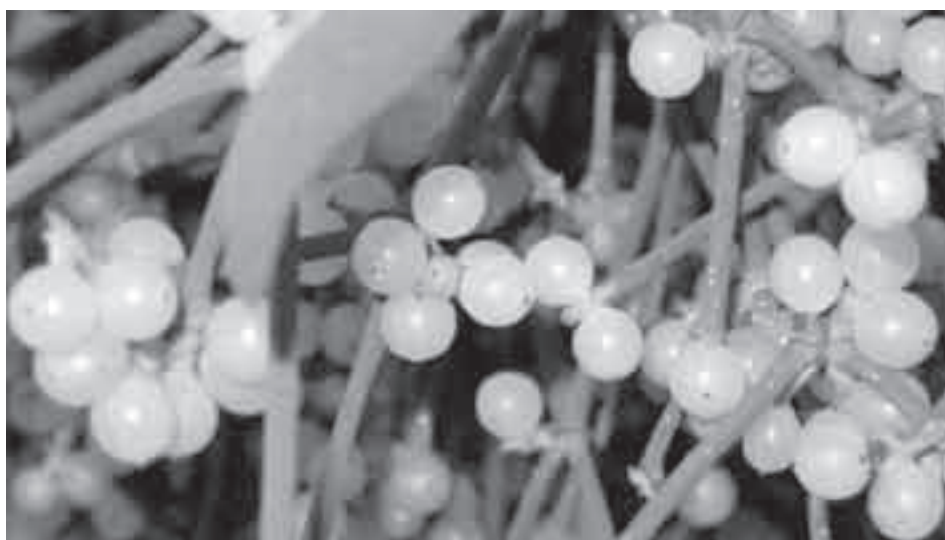
Ve středověku se používalo jako významná léčivá rostlina a moderní věda léčivé účinky jmelí potvrdila. Jmelí obsahuje látky snižující krevní tlak a podporující rozšiřování cév, a proto se z něj získávají tyto látky k výrobě léčiv proti arterioskleróze.

O jmelí také existuje mnoho legend. Podle jedné bylo jmelí kdysi stromem, z jehož dřeva byl zhotoven kříž, na kterém zemřel Kristus. Strom prý hanbou seschl, aby se přeměnil v rostlinu, která zahrnuje dobrem všechny, kdož pod ní projdou. Jmelí prý nosí štěstí tomu, kdo je jím obdarován, a nikoliv tomu, kdo si jej koupí sám.

Vánoční jmelí roste na listnatých stromech, jejichž listy na podzim opadávají



a jeho užívání jako dekorativní vánoční rostliny se do Evropy rozšířilo z Anglie. Tento zvyk se u nás dodržuje dodnes a lidé stříbrné, zlaté či zelené snítky jmelí připevňují k lustru či dávají do váziček na stůl.



Pěstování Jmelí

Je zcela snadné vypěstovat jmelí na starších stromech v zahradě, ale za cenu, že je to silně oslabí. Bobule s lepkavým oplodím se mohou vložit do prasklin v kůře stromu, nejlépe na spodní straně větví. Semena obsažená v bobulích začnou brzy vyhánět do kůry útvary podobné kořínkům, které dále prorůstají do dřeva. Protože jde o poloparazitickou rostlinu, která stromy oslabuje, je vhodnější sbírat jmelí v přírodě. Na podzim, ještě před vytvořením bobulí, se pro léčebné účely sbírají listnaté větévky. Mohou se usušit ve stínu a uložit do tmavých sklenic pro pozdější použití.

Sny o jmelí

- pověšené nad postelí v hlavě - dostaneš se mezi čarodějnice
- pověšené nad postelí v nohách - nemoc
- pověšené nad vchodem do domu - křtiny
- pověšené nad kolébkou - dětská nemoc, rychlé uzdravení
- jmelí viděti - brzká svatba v rodině
- zlaté jmelí - rychle a bez námahy zbohatnete
- zelené jmelí ve vrcholu stromu - cestou k úspěchu je velká námaha
- zelené jmelí se spoustou bílých bobulí - štěstí
- suché jmelí - smrt
- hořící jmelí - zloděj v domě, přátelství není opravdové
- jmelí thati - dočkáš se cti a hodnosti
- jmelí darovati - budeš pomáhat potřebným
- jmelí od někoho dostati - boží požehnání do domu
- jmelí kupuješ - starosti

- pod jmelím se líbati hezkou osobu
- svatba z lásky
- pod jmelím se líbati osobu starou, ošklivou či nemocnou - křesťanské milosrdenství
- vařit odvar z jmelí - nezahrávej si s osudem
- pít odvar - více si důvěřuj
- pít s vínem - uzdravení nemocného
- vidět stánky se jmelím - pozor na prodejnou lásku
- vázat jmelí do kytice - bohatství
- nosit na krku - pevné zdraví, hodně dětí
- jmelí zahazovat - škoda tě naučí opatrnosti
- jmelí zavěšovat - přichází k tobě štěstí



Přinášíme Vám několik zajímavých receptů na vánoční cukroví

Ořechové košíčky

těsto:

20 dkg hladké mouky, 3 dkg moučkového cukru, 10 dkg másla nebo hery, 2 žloutky, vanilkový cukr.

Upečeme ve formičkách.

Náplň:

150g másla nebo hery, 150g moučkového cukru, 100g mletých ořechů, 100g mletých piškotů, 20ml rumu.

Spracujeme dohromady, uděláme kuličku, kterou vložíme do košíčku, kam jsem předem dala trošku marmelády. Přelejeme čokoládou. Jsou moc dobrý.



Skořicové hvězdičky

Ze tří bílků ušleháme sníh, přišleháme 300g moučk. cukru a lžičku citronové šťávy. Na polevu odejmeme 4 lžíce sněhu. Do zbylého sněhu dáme 1 lžičku skořice a 400g mletých mandlí (dávám vlašské ořechy máme jich mraky). Na cukrem vymazaném vále vyválíme plát (jde to dobře přes igelit, pytlík. Pokud se lepí přidáme cukr nebo mandle). Vykrajujeme hvězdy, které pomažem odebraným sněhem a spíše sušíme.

Londýnské řezy

těsto:

20 dkg polohr. mouky, 14 dkg másla, 7 dkg písk. cukru, 3 žloutky.

Vyválíme tenké těsto na plech. Dávám na pečící papír.

Za syrova potřít tence zavařeninou. Pak ušleháme ze 3 bílků sníh, zašleháme 20 dkg moučk. cukru, 14 dkg ořechů a 1 lžičku rumu.

Natřeme na zavařeninu a posypeme nahrubo nastrouhanými ořechy. Upečeme, vlašné krájíme na obdélníky.

Marokánky

1 šlehačka na šlehání, 3 dkg pol. mouky, 10 dkg cukru, balení kandovaného ovoce, ořechy, mandle nahrubo nasekané. Dávám od oka asi po 10 dkg každé. Vše dáme do hrnce a uvaříme hustou kaši, nechám přejít varem. Poté klademe na plech hromádky a upečeme. Upečené nechám vychladnout a spodek máčím v čokoládě.

Myslivecké knoflíky

těsto běžné linecké asi ze 30 dkg mouky.

hmota:

ze tří bílků sníh, do kterého zamícháme 20 dkg mletých oříšků a 20 dkg písk. cukru, který se do sněhu zašlehá. Nastříkáme na kolečka a na vrch se dá lískový oříšek. Upečeme.

Říkadla a koledy

Na štědrý den

*Stromečku vstávej, ovoce dávej,
umej se, ustroj se, je Štědrý den!*

z Kladska

Vánoční hod

*Nesu, nesu vodu o vánočním hodu
před vrata na hrníček, na zelený trávníček.
Vodo, vodičko studeničká, nese se ti
večeříčka.*

*Pověz ty mně pravdu, co se tě ptát budu:
kam se dostanu, na kterou stranu,
kde můj milý dnes, ozvi se mi pes!
Jestli na mne myslí a jak o mně smejšlí,
vezme-li mně nebo ne, na které straně je?
Ať bouchá neb seká, troubí neb píská,
střílí nebo práská, řeže nebo jede,
ve mlejně-li mele, odpověz mi směle!*

z Čech

Zvířátka u jesliček

*Sem pospěšte ptáčátka, zvířátka,
zpívejte u děťátka,
spi, spi, spi, náš Ježíšku, spi!
Sem, sem jarní slavičku, čížičku,
zpívej líbou písničku,
spí, spí, spí, náš miáčku, spi!
Hrdlička se raduje, cukruje,
čížička okřikuje,
spi, spi, spi, náš holečku, spi!
Sýkorka ho vítá k nám, vítá k nám,*

*ty jsi všeho světa pán,
spi, spi, spi, náš panáčku, spi!
I ten malý střízlíček, stehlíček,
vrzají u jesliček,*

*spi, spi, spi, králi věčný, spi!
Žežulka na něj kuká, naň kuká,
holoubek na něj vrká,
spi, spi, spi, náš holoušku, spi!*

z Moravy

Sáně

*Anděl Páně zlámal sáně,
svatý David dal je spravit,
svatá Eva dala dřeva,
svatá Tereza dala železa,
svatý Jakub dal je okut,
svatý Job na ně hop,
svatý Jan vozil se na nich sám.*

ze Slezska

Koleda, koleda

*Koleda, koleda Štěpáne,
co to neseš ve džbáně?
Nesu, nesu koledu,
upad sem s ní na ledu.*

*Psi se na mě sběhli,
koledu mi snědli.
Co mám smutný dělati,
musím jinou žebrati.*

*Koledu mi dejte,
jen se mi nesmějte.
Koledu mi dali,
přece se mi smáli.*

z Čech

Vánoční pranostiky

21. prosinec

O svatém Tomáši meluzína straší.

23. prosinec

Svatá Viktorie obrázky na okna ryje.

24. prosinec

Na Adama a Evu čekejte oblevu.
Jitra jasné a obloha čistá, úroda hojná
příští rok jistá.
Když na Štědrý večer sněží, na pytle se
chmel těží.
Na Štědrý večer hvězdičky, ponosou
vajíčka slepičky.

25. prosinec

Lepší Vánoce třeskuté nežli tekuté.
Zelené Vánoce - bílé Velikonoce.
Vánoce na ledě - Velikonoce na blátě.
Temné Vánoce - světlé stodoly.
Když vánoce obilí stromy sněhem, tak
je posype jaro květem.
Jestli vítr o vánocích věje, jest v hojnosti
dobrá naděje.
Na Boží narození o bleší převalení.
Mráz na Boží narození - zima se udrží
bez proměny.
Když na Boží hod prší, sucho úrodu
poruší.

26. prosinec

Když svatý Štěpán vyfouká bláto, bude
pěkné jaro na to.
Pakli na Štěpána větrové uhodí, příští
rok víno špatné se urodí.
Jestli na Štěpána větry uhodí, příští rok
se všecko špatně urodí.

28. prosinec

O Mládátkách den se omlazuje.
Máme-li na Mládátka a svatého Josefa
pěkné počasí, zvedou se příští léto
brambory.
Je-li na Mládátka mlha od Lysé Hory,
kobzole se neurodí, je-li mlha v údolích,
bude kobzolí dost.
Prší-li na Mládátka, budou děti mřítí.

31. prosinec

O Silvestru papeži snížek si už poleží.
Jak byl celý rok voda a bláto, na Silvestra
nenapadne zlato.
Na Silvestra-li větry a ráno slunce svítí,
nelze nám dobrého vína se nadíti.



Zvyky

Lítí olova

Nad plamenem se na kovové lopatce rozžhává kousek olova až k bodu tání. Připraví se nádoba s vodou, kovový lavor nebo pod. a tekoucí olovo se do ní opatrně, ale naráz vlije. Vznikne tak odlišek velmi abstraktních tvarů. Přítomní se pak snaží rozpoznat, čemu (komu) je odlišek podobný. Podle tvaru se pak usuzuje, co koho čeká. Olovo má nízký bod tání i jde to snadno.

Krájení jablka

Po štědrovečerní večeři se nožem přepůlí jablko, ale kolmo na osu, napříč. Obě poloviny se všem ukáží a záleží na tom, jaký tvar má vnitřní část s jádrem. Pokud vypadá jako pěti, nebo vícecípá hvězda, sejdou se všichni za rok ve zdraví. Pokud má tvar kříže, je čtyřcípá, pak někdo z přítomných těžce onemocní, nebo zemře. Tohoto zvyku se není třeba bát. Vybírejte zdravé, velké jablko. A nezapomeňte - od štědrovečerní večeře se nevstává!

Pouštění lodiček

Připraví se lavor s vodou a staré vánoční svíčky (viz dále). Rozpůlí se několik vlašských ořechů a do prázdných polovin jeho skořápek se nakapaným voskem upevní vždy po jednom úlomku vánoční svíčky. Lodičky se zapálenými svíčkami se nechají plout po vodě. Majitele lodičky, která vydrží nejdéle svítit a nepotopí se, čeká dlouhý a šťastný život. Jiné vysvětlení zaslala paní Hana Bělecká. Každý si udělá svou lodičku a pokud se lodička drží při kraji nádoby, její majitel se bude celý rok držet doma. Jestliže lodička pluje ke středu nádoby, vydá se do světa. Vánoční svíčky jsou občas ještě vidět v drogeriích, nebo ve stáncích. Jsou asi 6 mm tlusté, šroubovicové, různé barvy. Používaly se a místy se ještě používají na vánoční stromček. Poezie vánoc je s těmito svíčkami úplně jiná, než s dnes běžnými elektrickými. Pozor, jsou ale nebezpečné, nebezpečí požáru je poměrně značné, zvláště pohybují-li se v blízkosti stromku děti bez dozoru. Je také třeba svíčky vhodně umístit, aby nemohly zapálit větev nad sebou. Svíčky se na stromek upevňují pérovou svorkou na větev. Na této svorce je malý držák svíčky a pod ním kroužek na odkapávající vosk.

Půst

Na Štědý den se zachovává až do večera přísný půst. Dětem, kte-

ré se nemohou dočkat se slibuje, že vydrží-li nejist, uvidí zlaté prasátko. Ke společné večeři se zasedá, když vyjde první hvězda.

Stíny

Když se rozsvítí, dívají se všichni po stěnách. Čí stín nemá hlavu, ten do roka zemře.

Střevíc

Svobodné dívky házejí střevícem přes hlavu. Obrátí-li se patou ke dveřím, zůstanou doma. Obrátí-li se špičkou ke dveřím, provdají se a odejdou.

Šupiny

Pod talíř se štědrovečerní večeři se dává několik kapřích šupin, které mají přinést všem po celý rok dostatek peněz.

Pečení vizovického pečiva

vánoční svícný, ozdoby na stromek, drobné dárky pro přátele, různé figurky

U Štědrovečerní večeře

- chystá se o jeden talíř navíc, pro náhodného hosta
- pod talíř se sková zlatý penízek
- šupinky z kapra pro štěstí, a aby se nás držely penízky
- od slavnostní večeře se nesmí vstát, ani kdyby někdo bušil na dveře, protože ten, kdo vstane, do roka zemře



Kultura

Fotoreportáž z adventních akcí v Kadově

Jak jste se již v minulých Blatenských listech dočetli, opět po roce ožilo v kadovské tvrzi pravé peklo s kotlem, hříšnou váhou, čerty „Viklaňáky“ i Luciferem,

ale v nebi čekal stejně anděl s Mikulášem a nakonec všechno dobře dopadlo. Myslí si, že velký úspěch měla i Prodejní výstava prací dětí ZŠ TGM Blatná, která se konala o prvním i druhém adventním víkendu také ve tvrzi v Kadově. Z těchto akcí Vám přinášíme malou fotoreportáž.



Staročeské Vánoce



Výroba vlastní vánoční dekorace

Dost zábavy šupky dupky do pekla!



V kotlíku se voda vaří...

Tradiční adventní věnce a svíčky





Porada v užším kroužku...



...a že by kámoši?



...stejně už jsme byli dlouho bez práce



...poslední prověrka



...a hříšník v užším kroužku...



...no a na závěr malý taneček s NORMÁLEM a za rok na shledanou!

Vítání občánků

První sluníčkový listopadový den proběhlo v obřadní síni blatenského zámku slavnostní vítání občánků do života nejen z Blatné, ale i z některých spádových obcí.

Krásný slavnostní okamžik ...



...blahopřejeme k narození Vašeho děťátka...

... vítat chodí celé rodiny



Informace ke kulturnímu kalendáři, dotisku Stromoknižky a nové příloze BL

Všichni, kteří již netrpělivě očekáváte příchod kulturního kalendáře na příští rok, by jste se měli již brzy dočkat. Prodejní cena bude 50,- Kč. Dotisk žádané Stromoknižky bude až začátkem příštího roku.

Než začnete vznášet ostrou kritiku na adresu „Svazku“, mějte, prosím, na mysli, že za tím „Svazkem“ jsou normální lidé, jako Vy, šťastní i nešťastní, nemocní či zdraví, zkrátka obyčejní smrtelníci. A tito lidé se snaží dobrovolně dělat něco navíc v době svého osobního volna, či nad rámec svých pracovních povinností, což každý, kromě kritiky, jen tak nedokáže... Chtěla bych v těchto řádcích poděkovat všem lidičkám, kteří přispěli k tomu, že dnes můžete číst tyto řádky a v brzké době budete moci listovat v kalendáři. Jsou to zejména pánové Zdeněk Malina, Jiří Michal, Petr Kadlec, Václav Cheníček, Jan Olejník a milé dámy Bohumila Hoštičková, Renáta Kubátová a též starostky a starostové členských obcí Svazku obcí Blatenska a mnozí další. DĚKUJI VÁM!

S úctou a přáním zdraví, štěstí, lásky a krásných dní, nejen v těch nadcházejících svátečních.

Vladimíra Tomanová,
předsedkyně Svazku obcí Blatenska

Paměť předků

Procházíme li půvabnou blatenskou krajinou neunikne našim pohledům množství křížků, božích muk nebo kapliček u cest, silnic a polí. Těmito drobnými sakrálními architektonickými památkami naši předci v úctě velebili Boha a dalším pokolením chtěli připomínat třeba i tragické události, které jsou s tím či oním místem spojené. Zub času a také více než čtyřicetiletý úpadek tradičních hodnot a vztah vládnoucích elit k těmto památkám způsobil, že stav některých z nich je více než smutný. Chvályhodná je pak činnost, která vede k obnově nebo restaurování mnohdy unikátních staveb dovedných řemeslníků. Město Blatná společně se zástupci osad, které pod Blatnou spadají, a za spoluúčasti několika nadšenců, je jedním z iniciátorů oprav předmětných památek. Jako příklad z nedávné doby lze uvést opravu

kaple v Drahenickém Málkově, celé řady křížků a kaple ve Skaličanech nebo restaurování pomníku padlých v Blatné, známého jako socha Svobody. Restaurování je ve většině realizovaných případů finančně náročnou záležitostí a město přispívá na opravy vlastními prostředky a v řadě případů je úspěšné i v žádostech o finanční podporu v různých dotačních programech, pokud jsou takové poskytovateli vyhlášeny. I pro další období jsou v plánu opravy související s popísanými památkami a všichni, kdo se na těchto opravách podílejí, podporují dobrou věc a předávají dál odkaz našich předků. Za to jim patří velký dík. Osud některých památek je možné sledovat v seriálu Městského muzea v Blatné pod názvem „Drobné památky Blatenska“, který vychází pravidelně ve čtrnáctideníku Blatenské listy.

Text a foto Václav Cheníček



Skaličany – lokalita „U křížku“ – stav po opravě v říjnu 2007

Region Regina 2008

Studentka SOŠ Blatná Michaela Švejdová úspěšně navázala na své blatenské předchůdkyně z dvou minulých ročníků soutěže Region Regina



a v letošním roce získala na této akci, která se koná v rámci Mezinárodního veletrhu cestovního ruchu Region Tour, titul Miss Region Reginka pro nejmladší účastnici soutěže. Blahopřejeme!

Tato hromadná jízda na SPINNERech je největší akcí podobného charakteru ve střední a východní Evropě. Veškerý výtěžek z akce ve výši 216 000Kč podpoří handicapované sportovce. Celkem čtyř jízdy po třech hodinách se zúčastnilo téměř 500 jezdců. Každé tři hodiny vedl tým nejzkušenějších instruktorů z Česka i Slovenska, mezi kterými nechyběli Master Instruktoři a třeba také Jakub Strakoš několikanásobný mistr světa ve sportovním aerobiku. Jezdce přišel na pódium podpořit také Jan Mazoch, skokan na lyžích. A v neposlední řadě Jirka Ježek náš zlatý paralympionik v cyklistice z Athén a ze Sydney. Aktivně se všech jízd zúčastnil také tým handicapovaných sportovců z SKS Tricykl Blatná, který dokázal, že i s určitým handicapem se dá sportovat naplno.

.....snažíme se bourat bariéry, které naše klienty potkávají v běžném životě. V rámci spolupráce s různými nadacemi pomáháme spolufinancovat různé kompenzační pomůcky, zprostředkujeme různé vzdělávací certifikované kurzy určené pro osoby se ZP- jde např. o několikaúrovňový kurz práce s PC, kurz osobní asistence, pomáháme také s integrací do běžných typů škol, zprostředkujeme kontakty na školy pro žáky se ZP.

Více informací o našem klubu a kontakty najdete na www.skstricykl.cz.



Sport

Sport bez bariér

.....je heslo všech lidí, které sdružuje občanské sdružení SKS Tricykl v Blatné. Nabízíme sportovní aktivity lidem s centrálními poruchami hybnosti - tedy např. osobám s dětskou mozkovou obrnou, nebo pouřazovým poškozením mozku. Zájemci u nás nacházejí také lidé s různými typy amputací. Velkou měrou podporujeme sport výkonnostní, kde spolupracujeme s Českou federací Spastic Handicap při Pralympijském výboru - jde o atletiku a cyklistiku (bicykly a tricykly). Rádi mezi sebou uvítáme také rekreační sportovce- nabízíme bocciu, plavání, lyžování (monoski), několikrát do roka jezdíme po českých horách

.....je projekt Konta bariéry Nadace Charta 77. Ve dnech 9.-11.11.2007

proběhl na Brněnském výstavišti v pavilonu BRNO v rámci veletrhu Sport-Life sedmý ročník RAJEC SPINNING RIDE.



Inzerce

Lidové řemeslo Blatná, nám. Míru 209, nabízí od 1. 1. 2008 obchodní prostory 5 – 12 m² pro prodej výrobků vhodných k českému uměleckému řemeslu. Prodejna leží nedaleko zámku, v těsné blízkosti muzea na náměstí. Prodej zajištěn. Podmínkou je úhrada části nájemného (podle velikosti plochy) 3 – 6 tisíc Kč. Bližší informace Vám podá Eva Fučíková, tel. č. 736765747

Zábava

P	E	N	Z	I	O	N	A	R	A	V	A	P	Arabové	Ostava	Tukan	
O	A	O	I	S	E	K	I	H	A	F	S	A	Dalmatin	Otoman	Varan	
L	K	S	N	T	I	M	A	N	Y	D	T	N	Dynastie	Paříž	Vedoucí	
K	O	J	I	I	A	K	I	O	R	D	A	O	Hasti	Panorama		
O	L	T	E	I	O	M	A	A	S	U	Ř	R	Kurie	Paseka		
P	O	K	R	E	S	S	L	L	C	I	A	Kalhoty	Pařba			
A	T	A	L	O	P	A	T	A	H	I	K	M	Kalnice	Pařba		
N	O	I	O	M	A	N	U	H	O	O	Ř	A	Kopaná	Penzion		
Ā	Č	P	P	A	S	E	K	A	A	U	T	E	Konva	Poklop		
K	F	L	A	S	I	H	A	V	A	V	O	Y	Laliev	Radar		
H	K	O	T	V	A	O	N	V	C	H	A	L	Lopata	Rasoch		
C	H	A	R	A	R	A	B	O	V	É	P	F	S	Loudal	Sekera	
													Nisáika	Starik		
													Okres	Strava		
													Opava	Talír		
														Traktor		

Dva chlápky spláchnu levnou pod horský sráz. Máje druhou jedou vlnit, jak se R mívá dříží obrovský zúčhranůvský pes - bernardín se sornkem. A tak říkají tomu drahtáři: „Hleď, nejlepší přítel člověka! a ten druhý na to: „No jo, ——— viz úroveň“

4	9			5	3	8		7
3	5		2		7	4		
7		1	8	4			5	6
	6		4	1		7		9
9	7	5	6		8	2	1	4
1		4		9	2		6	
5	4			8	1	6		2
		7	5		4		8	3
2		9	3	7			4	5

O památkách

Území České republiky se sice nenachází na březích žádného moře, může se však pochlubit mořem památek. Česko, přes svoji malou rozlohu, je právem označováno za jednu z velmocí v počtu dochovaných památek, kromě velkého množství hradů, zámků a zřícenin všech možných stylů, jsou v naší republice hojně zastoupeny památky lidové architektury včetně skanzenů, městské a vesnické památkové rezervace či zóny. V seznamu UNESCO, mezi 788 vyhlášenými kulturními a přírodními památkami, vedle egyptských pyramid či římského kolosea, je zapsáno rovněž 12 památek českých:

1. Historické jádro Prahy (1992)

2. Historické jádro Českého Krumlova (1992)

3. Historické jádro Telče (1992)

4. "Sloup Nejsvětější Trojice" v Olomouci (prosinec 2000)

5. Poutní kostel sv. Jana Nepomuckého na Zelené hoře u Žďáru nad Sázavou (1994)

6. Historické jádro Kutné Hory s kostelem sv. Barbory a katedrálou Panny Marie v Sedlci (1995)

7. Lednicko-valtický areál (1996)

8. Vesnice Holašovice (1998)

9. Zámek a zahrady v Kroměříži (1998)

10. Zámek v Litomyšli (1999)

11. Vila Tugendhat v Brně (2001)

12. Židovské město a basilika sv. Prokopa v Třebíči (2003)

V působnosti obce s rozšířenou působností Blatná sice žádnou památku UNESCO nenaleznete, avšak nachází se zde celkem 122 nemovitých kulturních památek a dvě území, prohlášená za městské památkové zóny, tj. Blatná a Sedlice. Mezi opravdové klenoty blatenska patří nepochybně církevní stavby - kostel sv. Jana Křtitele v Paštíkách, kostel sv. Voršily v Újezdci či klášterní kostel Nejsvětější trojice ve Lnářích, nelze opomenout krásný zámek Blatná s volně přístupným parkem, zámek Lnáře s nádhernou sochařskou výzdobou zahrad či budovu ZŠ J.A. Komenského v Blatné. Mezi chráněné patří i zříceniny (hrádek Křikava u Černívka, hrádek Kamenný u Holušic), rýžoviště zlata (Uzenice, Bezdědovice, Blatná, Myštice), nebo mohylové pohřebiště (Bělčice, Sedlice, Závašín).

Být návštěvníkem je příjemné a poučné – být však vlastníkem je náročné, a to především finančně. Vlastníci kulturních památek a objektů v městských památkových zónách jsou povinni na základě vydaného závazného stanoviska na vlastní náklady pečovat o zachování památek, udržovat je v dobrém stavu a chránit je před ohrožením, poškozením a znehodnocením, aby tyto byly zachovány generacím příštím. Stát si uvědomuje nutnost finanční podpory na zvýšené náklady související s původní technologií oprav a údržby památek, a proto jsou každoročně vyhlášovány granty a dotační tituly, které vlastníkům poskytují až 70% spoluúčast při obnově památky. V letošním roce do našeho regionu byly poskytnuty prostředky z Programu regenerace MPZ MK ČR – pro MPZ Blatná ve výši 200 tis. Kč, pro Město Sedlice 160 tis.Kč. Z havarijního programu MK ČR na památky ohrožené či poškozené

větrnou kalamitou, která v lednu loňského roku poškodila především střechy nemovitostí, vlastníci obdrželi z požadovaných 1 500 tis.Kč pouze 400 tis.Kč. V grantu nemovitých kulturních památek Jihočeského kraje bylo vlastníkům našeho regionu přiznáno 750 tis.K. V letošním roce se opět podařilo získat podporu pro drobnou sakrální architekturu v krajině, tj. malebné křížky a kapličky, které jsou památkami nevyhlášenými, spíše tzv. památkami místního významu, na blatensku bylo opraveno na žádost vlastníků – tj. obecních úřadů Kadov, Lažánky a Blatná - 8 takových staveb s přispěním Jihočeského kraje ve výši 59 tis.Kč.

Doufejme, že se v roce následujícím podaří finančně podpořit další projekty na záchranu kulturního dědictví v našem regionu, díky nimž se podaří opravit např. sanktusní věžička kostela Nanebevzetí Panny Marie v Blatné, další část oken na zámku v Sedlici, tvrz v Kadově nebo fasáda bývalého měšťanského pivovaru v Blatné.

Pokud jste vlastníky nemovité kulturní památky či objektu v městské památkové zóně - využijte těchto možností. Více informací o výkonu státní památkové péče Městského úřadu Blatná, o grantech a dotacích získáte na www.mesto-blatna.cz, v odkazu státní památková péče.

Jitka Říhová, Městský úřad Blatná, odbor výstavby a územního plánování, státní památková péče

Újezdec 26.4.2007, foto Jitka Říhová



Vánoční koncerty žáků Základní umělecké školy v Blatné

Tradice Vánoc jsou již od nepaměti doprovázeny viditelnými symboly – stromček, dárky, větvička jmelí, betlém. Ve spojení s vánočními písněmi – koledami, tvoří nenapodobitelnou atmosféru Vánoc.

Žáci hudebního oboru se velmi pečlivě a s velkým předstihem na toto předvánoční období připravovali. Zájem o koncertní vystupování našich žáků je velký, přípravu nepodceňujeme. Velmi zajímavé je vystoupení na Staroměstském náměstí v Praze, kde žáci vystoupí již třetím rokem. Málokdy se podaří hrát v krásně vánočně vyzdobené Praze pro tisíce lidí. I pro účinkující je to náročný, ale zároveň nezapomenutelný zážitek. Ve dvouhodinovém programu vystoupí většina z deseti souborů, které působí na škole.

Praha ovšem není jediná, kde naši žáci zahrají. Velmi rádi jsme přijali pozvá-

ní na vánoční koncert ve Lnářích, Bezdědovicích, v rehabilitačním středisku na Slapech, v Domově důchodců v Blatné, apod., celkem žáci vystoupí 12krát. Vyvrcholením veškerého snažení je vánoční koncert žáků základní umělecké školy pro veřejnost a rodiče, žáky ze ZŠ JAK Blatná a ZŠ Sedlice, který je hrán 4krát.

Hudební programy na všechny koncerty jsou velmi různorodé, jsou doplňovány slovem o vánočních tradicích. Posluchače jistě potěší koledy a písně v podání souborů zobcových fléten, příčných fléten, žesťového souboru, pěveckého sboru „Úslaváček“, sólistů, keltského souboru, rockové skupiny „Epidemie“ a dudácké muziky.

I když jsou Vánoce svátky pohody a klidu, patří v naší škole k velmi náročnému období příprav žáků na koncerty. Poděkování patří učitelům a žákům za svědomitou přípravu a reprezentaci školy. Nemalý podíl na tom mají i rodiče, kteří chápou, že dobré muzikanty lze vychovat jedine svědomitou domácí přípravou a častým vystupováním.

Šťastné a veselé svátky vánoční, v novém roce především zdraví, osobní i pracovní úspěchy a žákům hodně pěkné muziky s následujícím mottem:

*„Do nového roku vstupme rázně,
bez zbytečných obav, bázně.
Vesele si zpívejme do kroku,
když kapela hraje do skoku!
Ať dobrá hudba zahladí bolesti,
vyléčí neduhy a starosti.“*



Líbí se vám?

Chvályhodné výsledky v třídění odpadu, existence sběrných dvorů, osvěta v oblasti nakládání s odpady, ekologie... Slova? Určitě pouze a jenom slova ne- daleko od Mačkova. Projíždím na kole půvabnou krajinkou, pěvci doprovází mé rozjímání, míjím rybníček plný štěbetajících březňáčků a těším se, až se přede mnou otevřou luhy a háje. Náhle však poněkud jiný obrázek. Nechutná černá skládka! Přelud, vzpomínka na časy dávno minulé, nebo krutá realita? Poslední možnost je „správná“. Jaké „poklady“ zde lze spatřit! Rozmlácený počítačový monitor, eternitové desky, kvanta plastových nárazníků a jiných dílů z „unavených“ aut, staré matrace, plastové lahve, pneumatiky, stavební suť všeho druhu. Dvacáté první století nabízí netušená překvapení. Líbí se vám?

Václav Cheniček



Závody psích spřežení

Ve dnech 1. - 2. 12. 2007 se na Pílském mlýně u Sedlice konaly závody psích spřežení, které byly v letošním roce zařazeny do seriálu „Mistrovství ČR“.

Jiří Rod



Vydáno Svazkem obcí Blatenska jako volně neprodejná příloha Blatenských listů. Tisk a grafická úprava Blatenská tiskárna s.r.o. Grafická úprava titulní strany Petr Kadlec. Na vydání se podíleli starostové a starostky měst a obcí Svazku obcí Blatenska a Václav Cheniček, Petr Kadlec, Renáta Kubátová. Prosinec 2007. Náklad 6800 ks.