



Městský úřad Blatná

Odbor dopravy
tř. T. G. Masaryka 322, 388 01 Blatná
tel.: 383 416 220

Váš dopis zn.

Ze dne: 30.03.2026
Spisová zn.: MUBL 5361/2026/OD
Č.j.: MUBL 7012/2026
Vyřizuje: Jan Valášek
Telefon: 383 416 220
e-mail: valasek@mesto-blatna.cz
Datum: 24.04.2026

Obec Kadov
Kadov 65
387 33 Kadov

ZVEŘEJNĚNÍ NÁVRHU NA STANOVENÍ MÍSTNÍ ÚPRAVY PROVOZU NA POZEMNÍCH KOMUNIKACÍCH (OPATŘENÍ OBECNÉ POVAHY) – VEŘEJNÁ VYHLÁŠKA

Městský úřad Blatná, odbor dopravy (dále jen „správní orgán“), jako příslušný orgán státní správy ve věci stanovení místní úpravy provozu na pozemních komunikacích podle ustanovení § 124 odst. 6 zákona č. 361/2000 Sb., v platném znění (dále jen „zákon o silničním provozu“), v souladu s ustanoveními § 77 odst. 1 písm. c) a odst. 5 zákona o silničním provozu a § 172 zákona č. 500/2004 Sb., v platném znění (dále jen „správní řád“), na základě žádosti podané dne 30.03.2026 Obcí Kadov, IČ: 002 51 283, Kadov 65, 387 33 Kadov (dále jen „žadatel“), po předchozím písemném stanovisku PČR, Krajského ředitelství policie Jihočeského kraje, Dopravního inspektorátu Strakonice, č.j. KRPC-56176-2/ČJ-2026-020706 ze dne 17.04.2026,

oznamuje zahájení řízení o návrhu opatření obecné povahy ve věci **stanovení místní úpravy provozu na silnicích č. II/174, III/02019, místních a veřejně přístupných účelových komunikacích v k.ú. Kadov u Blatné, Vrbno, Mračov, Pole a Lnářský Málkov, vše v obci Kadov.**

Předmětem návrhu jsou následující úpravy a doplnění dopravního značení a zařízení:

- 1) Stávající dopravní značku **P 2** (hlavní pozemní komunikace), která je umístěna na silnici II/174 pod obcí Kadov (ve směru jízdy na Lnáře) před křižovatkou s místní komunikací, nahradit dopravní značkou **P 1** (křižovatka s vedlejší pozemní komunikací) v provedení s vyznačením pravé křižovatkové větve. Dopravní značka bude přemístěna dále od křižovatky. V opačném směru jízdy doplnit dopravní značku **P 1** (křižovatka s vedlejší pozemní komunikací) v provedení s vyznačením levé křižovatkové větve.

Odstranit nevhodně a nadbytečně umístěnou dopravní značku **IZ 4a** (obec), na veřejně přístupné účelové komunikaci (polní cestě) ve směru příjezdu od Chanovic.

Navržené změny jsou zakresleny v grafické části návrhu – situace Kadov.

- 2) Doplnit dopravní značku **P 2** (hlavní pozemní komunikace) na silnici III/02019 před křižovatkou s místní komunikací (odbočkou k Obecnímu úřadu Kadov). Ve směru jízdy od Blatné odstranit nadbytečné dopravní značení **IS 3b** a **IS 3c** (směrová tabule s cílem vlevo/vpravo).

Doplnit chybějící dopravní značku **P 4** (dej přednost v jízdě) na místní komunikaci (při příjezdu od Obecního úřadu Kadov) před křižovatkou se silnicí III/02019. Doplnit směrové červené sloupky **Z 11g** v místě připojení veřejně přístupné účelové komunikace k silnici III/02019.

Navržené změny jsou zakresleny v grafické části návrhu – detail 1 (Kadov).

- 3) Odstranit nevhodně a nadbytečně umístěnou dopravní značku **A 12b** (děti), která je umístěna na křižovatce místní komunikace se silnicí III/02019 (nad autobusovými zastávkami). Na křižovatce místní komunikace se silnicí II/174 u bývalé školy umístit **regulační sloupek** pro zamezení parkování vozidel v prostoru křižovatky.

Navržené změny jsou zakresleny v grafické části návrhu – detail 2 (Kadov).

Součástí situace (detailu) je též přemístění dopravní značky P 4 na místní komunikaci před křižovatkou se silnicí III/02019. Jedná se o změnu, která byla zdejším správním orgánem stanovena žadateli již dne 19.09.2023 (č.j. MUBL 15872/2023) a není tak předmětem tohoto řízení o vydání opatření obecné povahy. Tuto změnu dopravního značení je tak možno provést hned, ještě před vydáním opatření obecné povahy.

- 4) Na silnici II/174 odstranit nadbytečnou a nevhodně provedenou dopravní značku **IP 5** (doporučená rychlost), při příjezdu do Kadova ve směru od Svěradic. Na protější straně komunikace nahradit v místě odbočky na veřejně přístupnou účelovou komunikaci (u bytovky) krajovou přerušovanou čáru plnou vodící čarou **V 4**.

Na místních komunikacích odstranit nadbytečné dopravní značky **B 13** (zákaz vjezdu vozidel, jejichž okamžitá hmotnost přesahuje vyznačenou mez – 3,5 t). V místě křižovatky místní komunikace se silnicí II/174 na levé křižovatkové větvi doplnit pod stávající dopravní značku **P 4** (dej přednost v jízdě) dodatkovou tabulku **E 2b** (tvar křižovatky).

Navržené změny jsou zakresleny v grafické části návrhu – detail 3 (Kadov).

- 5) Na silnici III/02019 v obou směrech jízdy před křižovatkou s místní komunikací (směr Lažánky) upravit stávající dopravní značky **P 1** (křižovatka s vedlejší pozemní komunikací) tak, aby byly v provedení s vyznačením pouze pravé / levé křižovatkové větve. Vyměnit dodatkové tabulky **E 2b** (tvar křižovatky), umístěné pod výše uvedenými dopravními značkami P 1, aby znázorňovaly skutečný tvar křižovatky.

Na místní komunikaci při příjezdu od Lažánek, před křižovatkou se silnicí III/02019, pod stávající dopravní značku **P 4** (dej přednost v jízdě) doplnit dodatkovou tabulku **E 2b** (tvar křižovatky). Naproti výjezdu z veřejně přístupné účelové komunikace na silnici III/02019 osadit na sloup vjezdové brány č.p. 33 **odrazové zrcadlo**, pro zajištění dostatečného rozhledu vlevo při vyjíždění z účelové komunikace (nutno zajistit proěztují a souhlas vlastníka dotčené nemovitosti).

Navržené změny jsou zakresleny v grafické části návrhu – situace Vrbno.

- 6) Na silnici III/02019 na průtahu Vrbnem vyměnit dvě dodatkové tabulky **E 2b** (tvar křižovatky), které jsou umístěny pod stávajícími dopravními značkami **P 2** (hlavní pozemní komunikace), před křižovatkou s místní komunikací. Před křižovatkou s místní komunikací směr Pole doplnit pod stávající dopravní značku **P 2** (hlavní pozemní komunikace) dodatkovou tabulku **E 2b** (tvar křižovatky).

Na místní komunikaci ve směru jízdy od Pole doplnit pod stávající značku **P 4** (dej přednost v jízdě) dodatkovou tabulku **E 2b** (tvar křižovatky).

Navržené změny jsou zakresleny v grafické části návrhu – detail 4 (Vrbno).

- 7) Na silnici III/02019 na průtahu Vrbnem vyměnit dvě dodatkové tabulky **E 2b** (tvar křižovatky), které jsou umístěny pod stávajícími dopravními značkami **P 2** (hlavní pozemní komunikace), před křižovatkou s místními komunikacemi na návsi. Stávající **odrazové zrcadlo** přemístit na sloup veřejného osvětlení.

Na sloupek namísto přemístěného odrazového zrcadla na místní komunikaci na návsi umístit dopravní značku **P 4** (dej přednost v jízdě) s dodatkovou tabulkou **E 2b** (tvar křižovatky). Na místní komunikaci (příjezd ve směru od Záboří) na návsi doplnit pod stávající dopravní značku **P 4** (dej přednost v jízdě) dodatkovou tabulku **E 2b** (tvar křižovatky).

Navržené změny jsou zakresleny v grafické části návrhu – detail 5 (Vrbno).

- 8) Doplnit červené směrové sloupky **Z 11g** v místě vyústění veřejně přístupné účelové komunikace na silnici III/02019, nad místní částí Mračov.

Navržené změny jsou zakresleny v grafické části návrhu – situace Mračov.

Součástí situace je též doplnění dopravních značek P 1 s dodatkovými tabulkami E 2b na místní komunikaci Vrbno-Lažánky, před křižovatkou s místní komunikací – odbočkou do místní části Mračov. Jedná se o změnu, která byla zdejším správním orgánem stanovena žadateli již dne 14.01.2019 (č.j. MUBL 583/2019) a není tak předmětem tohoto řízení o vydání opatření obecné povahy. Tuto změnu dopravního značení je tak možno provést hned, ještě před vydáním opatření obecné povahy.

- 9) Na silnici II/174 v místní části Pole sjednotit omezení nejvyšší dovolené rychlosti mezi křižovatkami s místními komunikacemi, vyznačené dopravními značkami **B 20a** (nejvyšší dovolená rychlost), na 50 km/hod. v obou směrech jízdy. Pod stávající dopravní značky **P 1** (křižovatka s vedlejší pozemní komunikací) doplnit v obou směrech jízdy dodatkové tabulky **E 2b** (tvar křižovatky).

Na místní komunikaci ve směru příjezdu od místní části Pole, před křižovatkou se sil. II/174, doplnit pod stávající dopravní značku **P 4** (dej přednost v jízdě) dodatkovou tabulku **E 2b** (tvar křižovatky). Na veřejně přístupné účelové komunikaci u autobusové zastávky doplnit v místě vyústění na silnici II/174 červené směrové sloupky **Z 11g**. Jeden chybějící sloupek **Z 11g** doplnit v místě výjezdu z veřejně přístupné účelové komunikaci (příjezd od Vrbna) na silnici II/174.

Navržené změny jsou zakresleny v grafické části návrhu – situace Pole.

Součástí situace je též doplnění dopravní značky B 29 (resp. její výměna za dočasnou značku B 28) na místní komunikaci u Hospody na statku. Jedná se o změnu, která byla zdejším správním orgánem stanovena žadateli již dne 16.07.2020 (č.j. MUBL 10208/2020) a není tak předmětem tohoto řízení o vydání opatření obecné povahy. Tuto změnu dopravního značení je tak možno provést hned, ještě před vydáním opatření obecné povahy.

- 10) Na silnici II/174 na průtahu Lnářským Málkovem vyměnit dvě dodatkové tabulky **E 2b** (tvar křižovatky), které jsou umístěny pod stávajícími dopravními značkami **P 2** (hlavní pozemní komunikace), před křižovatkou s místní komunikací na začátku obce. V místě dvou odboček na veřejně přístupnou účelovou komunikaci (na návsi) nahradit krajovou přerušovanou čáru plnou vodící čarou **V 4**.

Na místní komunikaci, před křižovatkou se silnicí II/174 na začátku obce, doplnit dopravní značku **P 4** (dej přednost v jízdě). Na veřejně přístupné účelové komunikaci na konci obce (ve směru jízdy na Svěradice) doplnit v místě vyústění na silnici II/174 červené směrové sloupky **Z 11g**.

Navržené změny jsou zakresleny v grafické části návrhu – situace Lnářský Málkov.

V grafické části návrhu jsou zakresleny též stávající dopravní značky, které jsou poškozené, otočené apod. (značka zakreslená v situaci Pole – u bývalého letiště a některé další značky zakreslené ve výše uvedených situacích). Tyto dopravní značky je možno vyměnit (opravit) hned a nejsou předmětem tohoto řízení o vydání opatření obecné povahy.

Důvodem návrhu opatření obecné povahy je:

Zajištění souladu dopravního značení s ust. § 78 zákona o sil. provozu, zejm. vyznačení přednosti v jízdě v křižovatkách, upřesnění dodatkových tabulek dle skutečného tvaru křižovatek, zvýraznění míst připojení úč. komunikací červenými sloupky Z 11g, odstranění nadbytečného dopravního značení, sjednocení rychlostního omezení na hranici zastavěného území místní části Pole na 50 km/hod. (výjezdy ze sousedních nemovitostí, z místních komunikací, nepřehledná ostrá zatáčka), doplnění odrazového zrcadla při výjezdu z účelové komunikace na sil. III/02019 v místní části Vrbno pro zlepšení rozhledu směrem vlevo

Návrh opatření obecné povahy se zveřejňuje na úřední desce správního orgánu, vč. zveřejnění způsobem umožňujícím dálkový přístup na elektronické úřední desce: <https://www.mesto-blatna.cz/urad-blatna/uredni-deska/>. Návrh je dále zaslán k vyvěšení na úřední desku (vč. desky elektronické) Obecnímu úřadu Kadov, jelikož se návrh na stanovení místní úpravy provozu vztahuje k zastavěnému území této obce.

V souladu s ustanovením § 172 odst. 4 správního řádu může k návrhu stanovení místní úpravy provozu na uvedených pozemních komunikacích kdokoliv, jehož práva, povinnosti nebo zájmy mohou být tímto navrženým opatřením obecné povahy přímo dotčeny, uplatnit u správního orgánu písemné připomínky.

V souladu s § 172 odst. 5 správního řádu mohou k návrhu stanovení místní úpravy provozu, vlastníci nemovitostí, jejichž práva, povinnosti nebo zájmy související s výkonem vlastnického práva mohou být opatřením obecné povahy přímo dotčeny, nebo, určí-li tak

správní orgán, i jiné osoby, jejichž oprávněné zájmy mohou být tímto opatřením obecné povahy přímo dotčeny, podat proti návrhu ke správnímu orgánu písemné odůvodněné námitky.

Správní orgán podle § 172 odst. 1 správního řádu

v y z ý v á

dotčené osoby, aby k návrhu opatření obecné povahy – návrhu na stanovení místní úpravy provozu na pozemních komunikacích, podávaly písemné připomínky nebo písemné odůvodněné námitky doručením správnímu orgánu (MěÚ Blatná, odbor dopravy, tř. T.G. Masaryka 322, 388 01 Blatná) **ve lhůtě 30 dnů** ode dne jeho zveřejnění (návrh je zveřejněn-doručen 15. dnem ode dne vyvěšení veřejné vyhlášky na úřední desce MěÚ Blatná). Zmeškání úkonu nelze prominout. O námitkách rozhoduje správní orgán, který opatření obecné povahy vydává. Lhůta k podání písemných připomínek je správním orgánem stanovena v souladu s dikcí § 174 odst. 1 správního řádu za podmínek definovaných v § 39 správního řádu a lhůta k podání písemných odůvodněných námitek je stanovena podle ustanovení § 172 odst. 5 správního řádu.

Ing. Jan Valášek
vedoucí odboru dopravy

Příloha: grafická část návrhu stanovení místní úpravy provozu (11 situací/detailů)

Toto oznámení musí být vyvěšeno nejméně po dobu 30 dnů na úřední desce Městského úřadu Blatná a na úřední desce Obecního úřadu Kadov, vč. zveřejnění způsobem umožňujícím dálkový přístup.

S potvrzeným datem vyvěšení a sejmutí bude opatření obecné povahy zasláno zpět Městskému úřadu Blatná, odboru dopravy.

Vyvěšeno dne

Sejmuto dne.....

Podpis a razítko oprávněné osoby, která potvrzuje vyvěšení a sejmutí oznámení:

Obdrží:

Vlastníci/správci pozemních komunikací:

Obec Kadov, Kadov 65, 387 33 Kadov (datovou schránkou) – **žádáme o vyvěšení veřejné vyhlášky**

Správa a údržba silnic Jihočeského kraje, závod Strakonice (datovou schránkou)

Dotčený orgán:

Krajské ředitelství policie Jihočeského kraje, DI Strakonice (datovou schránkou)

Ostatní dotčené osoby:

veřejnou vyhláškou

Oprava chyb a sjednocení dopravního značení v obci Kadov, vč. místních částí

Situace Kadov

Stávající značku P 2 nahradit značkou P 1, umístěnou dále od křižovatky - jedná se o křižovatku mimo obec.
Z opačného směru jízdy doplnit chybějící značku P 1.



Odstranit nevhodně (vlevo ve směru jízdy) umístěnou a nadbytečnou dopravní značku IZ 4a

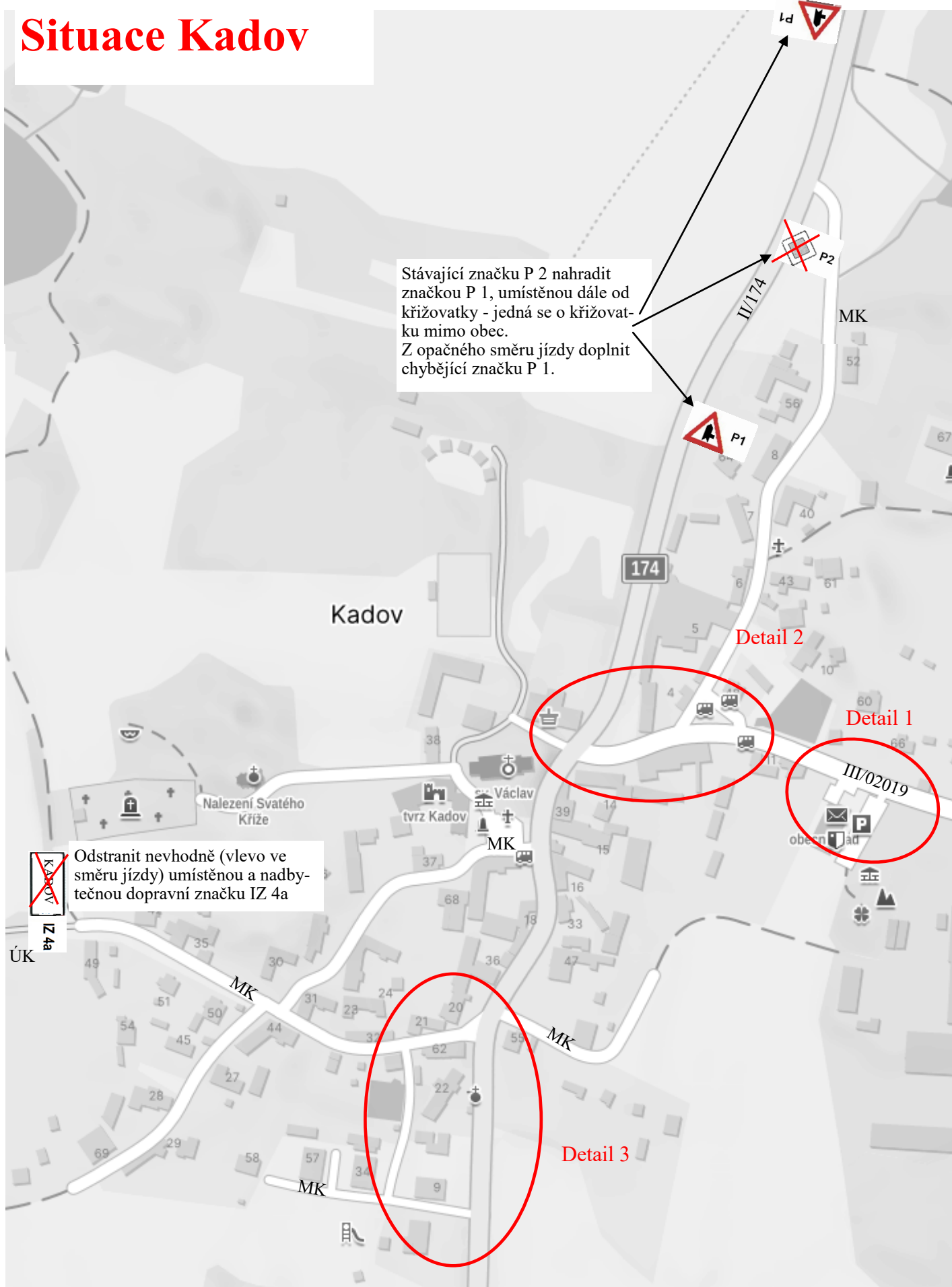
ÚK

Detail 3

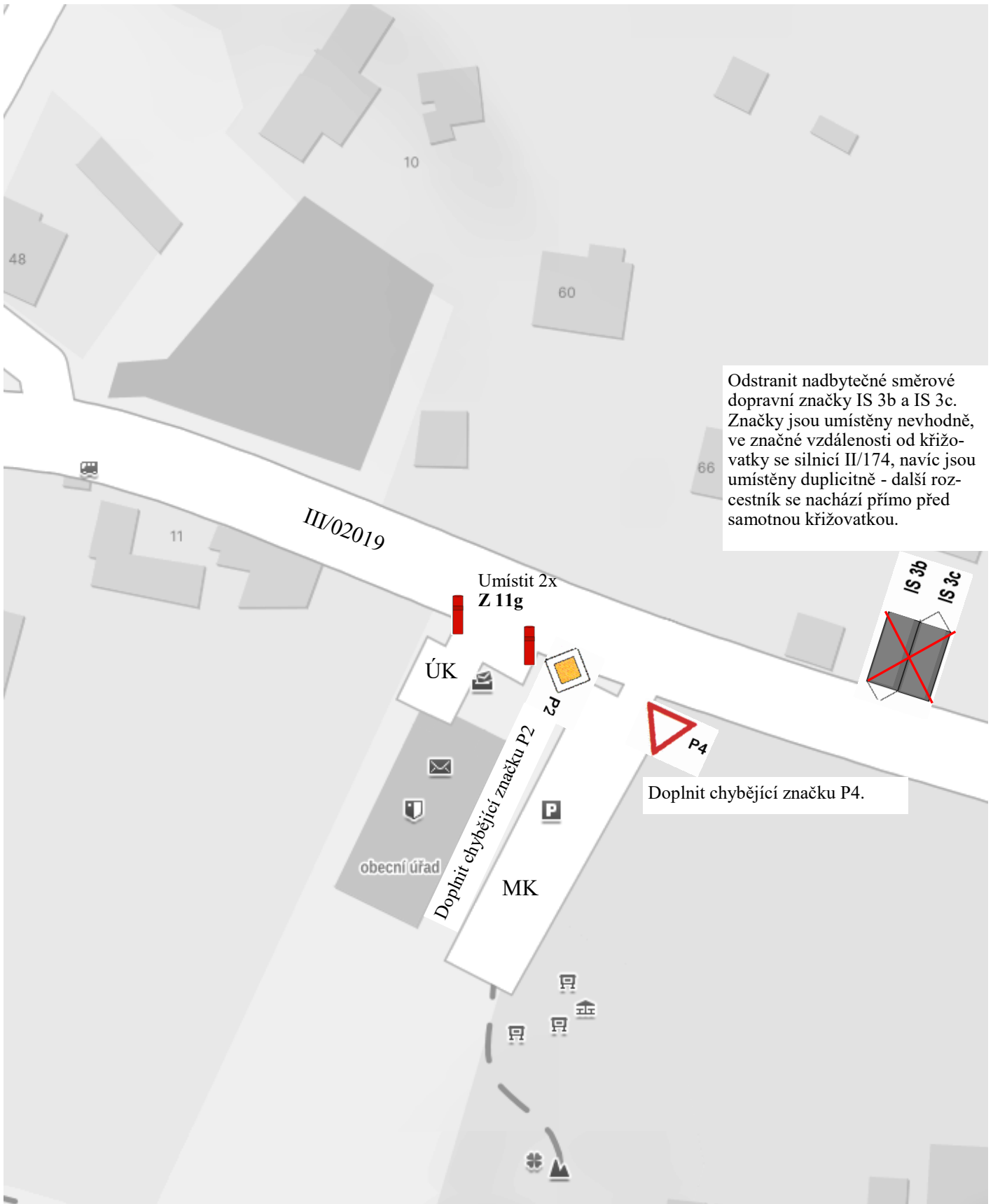
Detail 2

Detail 1

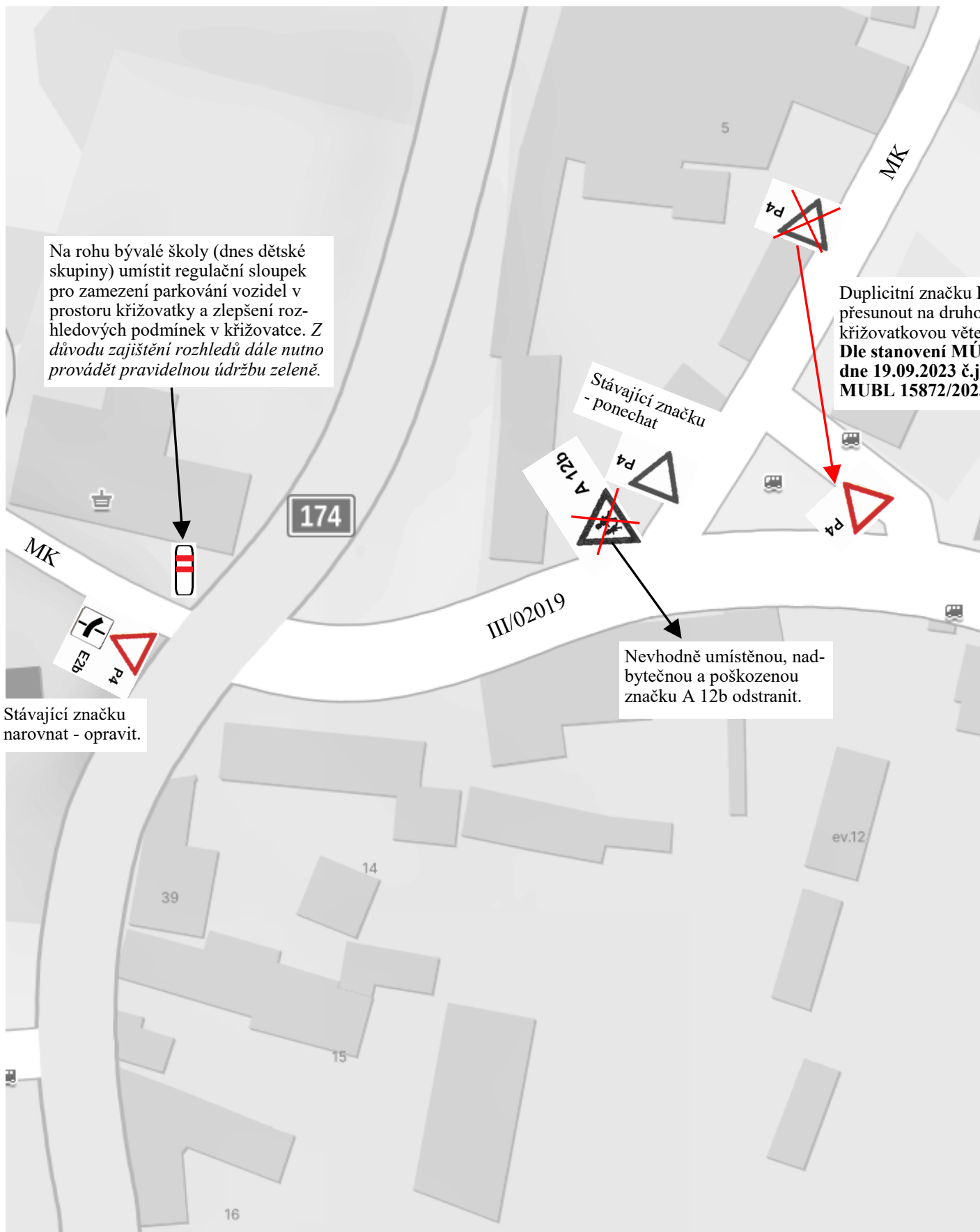
III/02019



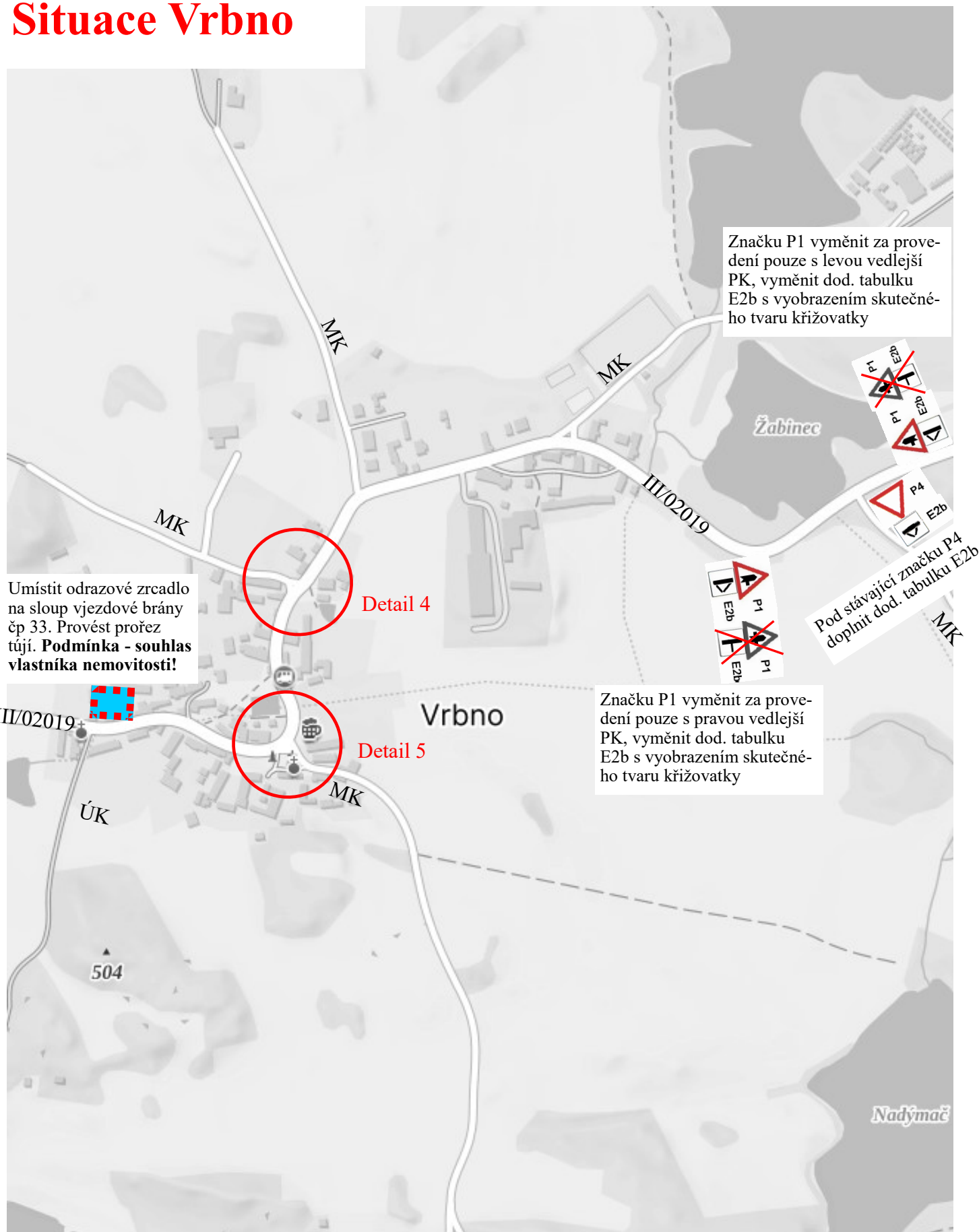
Detail 1



Detail 2



Situace Vrbno



Umístit odrazové zrcadlo na sloup vjezdové brány čp 33. Provést prořez tují. **Podmínka - souhlas vlastníka nemovitosti!**

Značku P1 vyměnit za provedení pouze s levou vedlejší PK, vyměnit dod. tabulku E2b s vyobrazením skutečného tvaru křižovatky

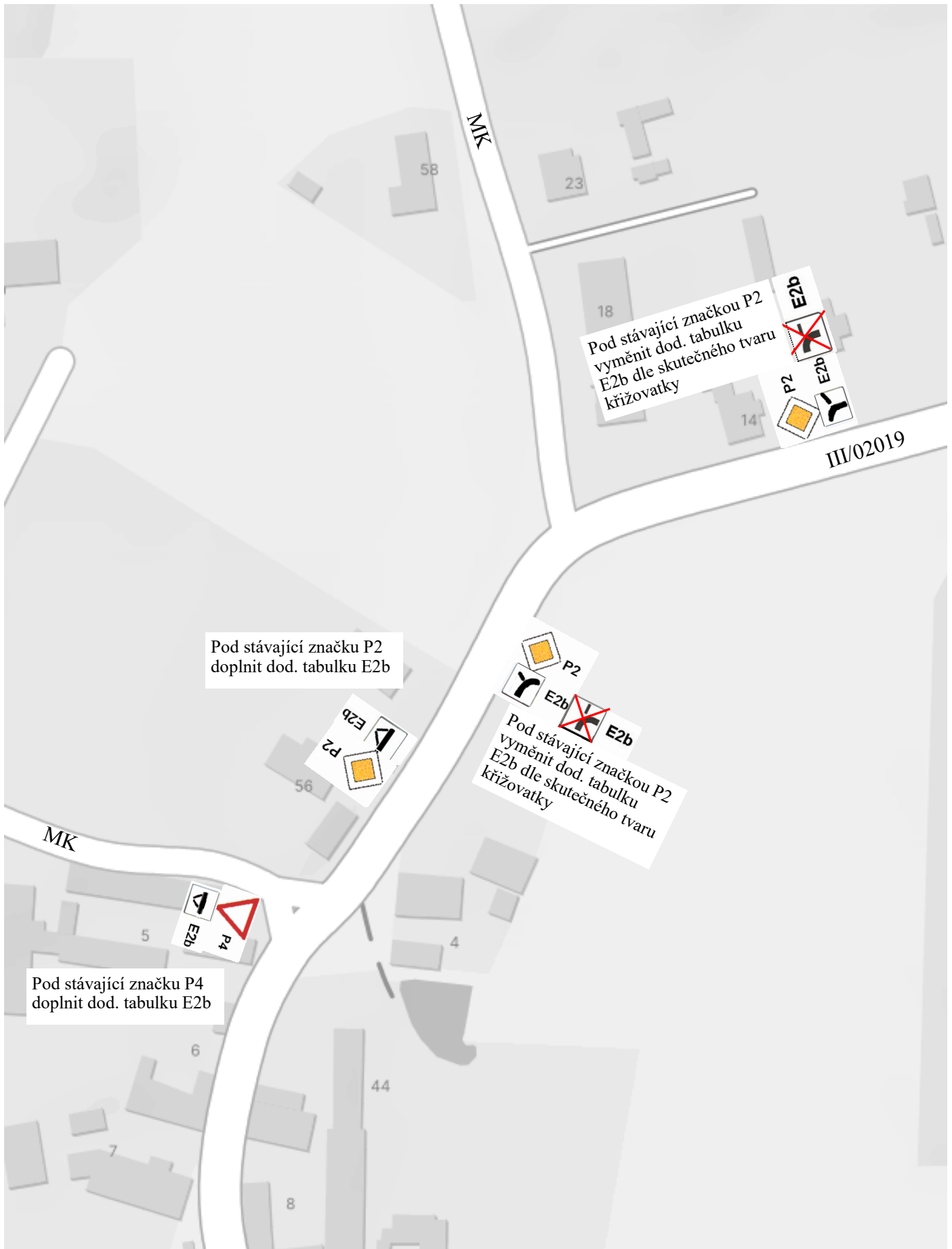
Detail 4

Detail 5

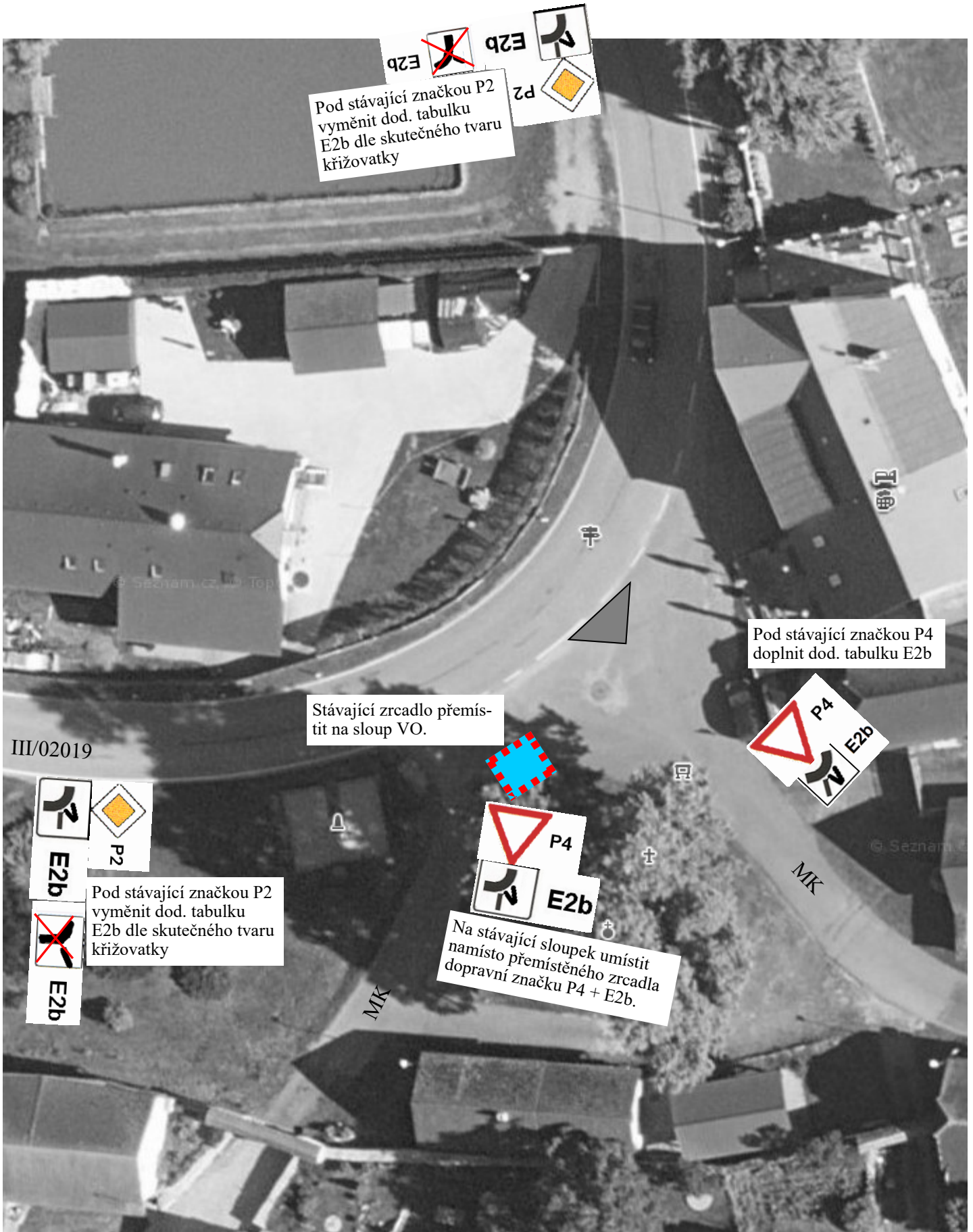
Značku P1 vyměnit za provedení pouze s pravou vedlejší PK, vyměnit dod. tabulku E2b s vyobrazením skutečného tvaru křižovatky

Pod stávající značku P4 doplnit dod. tabulku E2b

Detail 4



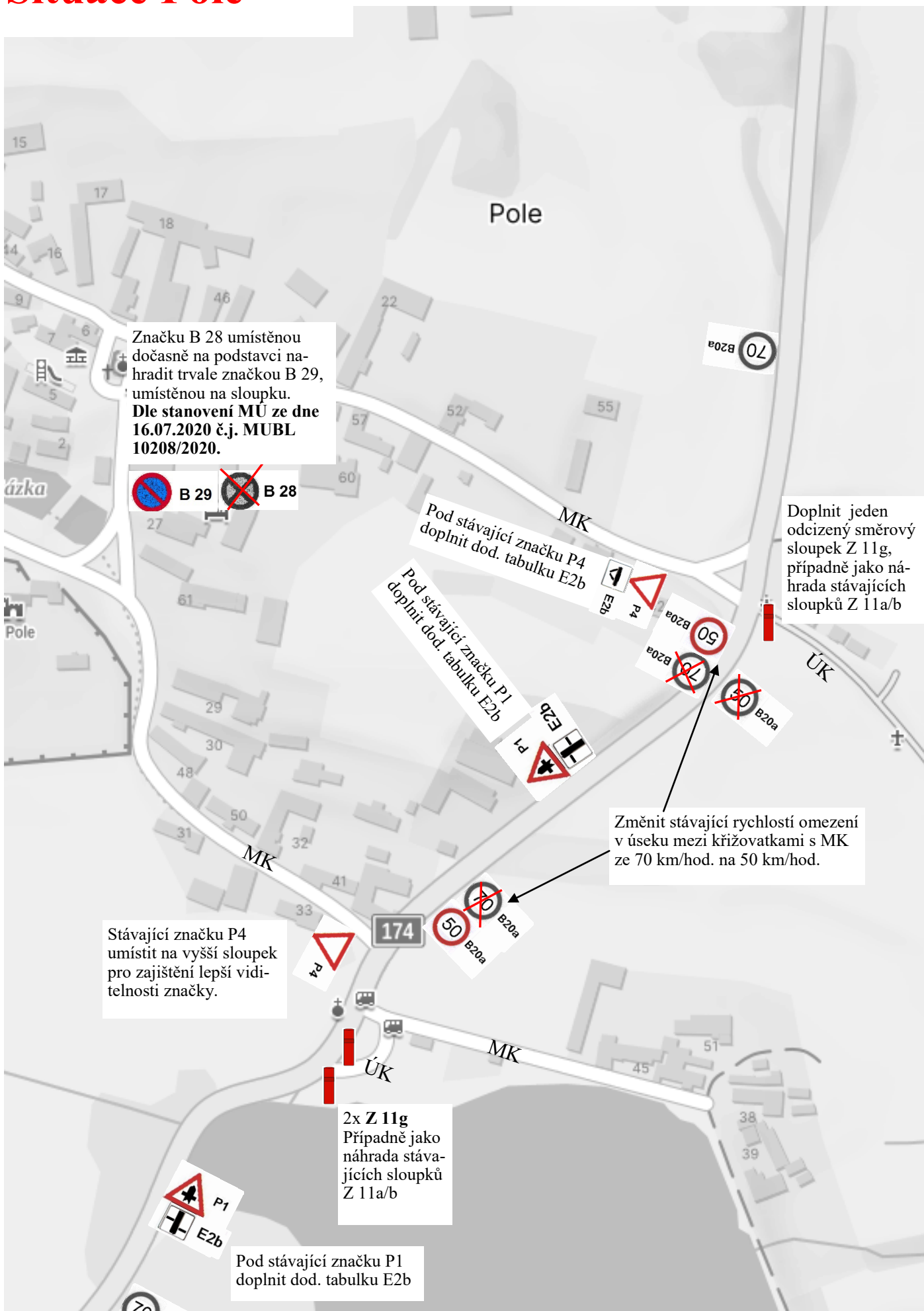
Detail 5



Situace Mračov



Situace Pole



Situace Pole - u bývalého letiště

