

# Městský úřad Blatná

## odbor výstavby a územního plánování

třída T.G.Masaryka 322, 388 11 Blatná

tel. 383 416 156



MUBLX004EZ8Y

Tomáš Pálek  
Láz 253  
262 41 Bohutín

Spis.značka  
**07/1799/2012/HM**  
Číslo jednací  
**MUBL 3987/2012**

vyřizuje  
**Ing. Hana Machuldová**

V Blatné dne  
**19.4.2012**

## ROZHODNUTÍ

### ÚZEMNÍ ROZHODNUTÍ

#### Výroková část:

Městský úřad Blatná, odbor výstavby a územního plánování, jako stavební úřad příslušný podle § 13 odst. 1 písm. f) zákona č. 183/2006 Sb., o územním plánování a stavebním řádu (stavební zákon), ve znění pozdějších předpisů (dále jen "stavební zákon"), v územním řízení posoudil podle § 84 až 91 stavebního zákona žádost o vydání rozhodnutí o umístění stavby nebo zařízení (dále jen "rozhodnutí o umístění stavby"), kterou dne 22.2.2012 podal

**Tomáš Pálek, nar. 17.5.1968, Láz 253, 262 41 Bohutín**

(dále jen "žadatel"), a na základě tohoto posouzení:

- I. **Vydává** podle § 79 a 92 stavebního zákona a § 9 vyhlášky č. 503/2006 Sb., o podrobnější úpravě územního řízení, veřejnoprávní smlouvy a územního opatření

#### **rozhodnutí o umístění stavby** **"Plynová přípojka pro parcelu p.č. 182 Mračov"**

(dále jen "stavba") na pozemku parc. č. 151, 182, 183 v katastrálním území Mračov.

Druh a účel umístěvané stavby:

- Plynová přípojka
- Plynoměrný pilíř

Umístění stavby na pozemku:

- Plynová přípojka je umístěna na pozemcích parc.č. 182, 183, 151 v k.ú. Mračov.
- Plynoměrný pilíř je umístěn na hranici pozemku parc.č. 182 ve vzdálenosti 1m od hranice s pozemkem parc.č. 183 v k.ú. Mračov.

Určení prostorového řešení stavby:

- Plynová přípojka se bude skládat z potrubí PE  $\varnothing$  32 x 3,0 – řada těžká SDR – 11 a bude vedena od místa napojení na uliční řád na pozemku parc. č. 151 do skříňky umístěné v pilíři v plotu na pozemku parc. č. 182 v k.ú. Mračov.

Vymezení území dotčeného vlivy stavby.

- Parc.č. 182,183,151 v katastrálním území Mračov.

## II. Stanoví podmínky pro umístění stavby:

1. Stavba bude umístěna na pozemcích parc.č. 182 (39/1),183 (43/2),151 (39/12) v k.ú. Mračov v souladu s grafickou přílohou rozhodnutí, která obsahuje výkres současného stavu území v měřítku katastrální mapy se zakreslením stavebního pozemku, požadovaným umístěním stavby, s vyznačením vazeb a vlivů na okolí, zejména vzdáleností od hranic pozemku a sousedních staveb.
2. S odpady, které budou vznikat při stavbě, bude nakládáno v souladu se zák. č. 185/2001 Sb. o odpadech.
3. Budou dodrženy podmínky účastníků řízení a dotčených orgánů státní správy:
  - MěÚ Blatná, odbor životního prostředí – závazné stanovisko ze dne 15.2.2012 č.j. MUBL 1466/2012 – Po
    - Veškeré stavební práce provádět s ohledem na okolní lesní porosty tak, aby nedošlo k jejich poškození. Na sousední lesní pozemky nesmí být ukládán žádný stavební či jiný materiál nebo odpad vzniklý při stavební činnosti.
    - Stavební práce je nutno provádět s maximální šetrností ke kořenovému systému stromů, aby nedošlo k jeho narušení. Případné mechanické poškození stojících stromů nebo jejich kořenů je nutno neprodleně ošetřit nátěrem.
    - Tento souhlas s realizací stavby v ochranném pásmu pozemků určených k plnění funkcí lesa nezavazuje vlastníky těchto pozemků (nájemce), ani orgán státní správy, k jakémukoliv plnění vůči investorovi a nebo dalším vlastníkům předmětné nemovitosti ve věci náhrady příslušných škod způsobených okolními porosty (jako je např. nebezpečí pádu stromů nebo jejich částí, zastínění apod.).
  - MěÚ Blatná, odbor dopravy – závazné stanovisko ze dne 22.6.2011 zn. MUBL 7110/2011
    - Je nutné min. 30 dní před zahájením prací požádat na zdejším odboru o povolení zvláštního užívání, o stanovení přechodné úpravy provozu na pozemních komunikacích a případně o uzavírku. K žádosti bude nutno, v souladu s § 25, odst. 1 zákona o pozemních komunikacích, doložit souhlas vlastníka místních komunikací ( obec Kadov), který mimo jiné musí odsouhlasit způsob přechodu přípojky přes místní komunikaci (překop nebo podvrt), návrh dopravně inženýrského opatření ( je možné případně využít schémata Zásad pro označování pracovních míst na pozemních komunikacích – TP 66) a souhlas Policie ČR, KŘ, Služby dopravní policie Strakonice ( je možné též zajistit prostřednictvím odboru dopravy MěÚ Blatná).
  - E.ON Česká republika, s.r.o., Správa sítě plyn – vyjádření ze dne 20.9.2011 zn. 6129/10
4. Za dodržení podmínek tohoto rozhodnutí odpovídá zpracovatel projektové dokumentace pro územní řízení.

Účastníci řízení, na něž se vztahuje rozhodnutí správního orgánu:

Tomáš Pálek, nar. 17.5.1968, Láz 253, 262 41 Bohutín

Obec Kadov, Kadov 65

Manuel Diego Bertarello, nar. 15.12.1972, Mračov 1, 388 01 Blatná

### Odůvodnění:

Dne 22.2.2012 podal žadatel žádost o vydání rozhodnutí o umístění stavby.



Stavební úřad oznámil zahájení územního řízení známým účastníkům řízení a dotčeným orgánům. K projednání žádosti současně nařídil veřejné ústní jednání spojené s ohledáním na místě na den, o jehož výsledku byl sepsán protokol.

Umístění stavby je v souladu se schválenou územně plánovací dokumentací. Umístění stavby vyhovuje obecným požadavkům na využívání území.

Stanoviska sdělili:

- MěÚ Blatná, odbor životního prostředí – závazné stanovisko ze dne 15.2.2012 č.j. MUBL 1466/2012 – Po
- MěÚ Blatná, odbor životního prostředí – vyjádření ze dne 11.5.2011 zn. MUBL 5320/11-64
- Lesy České republiky, s.p., lesní správa Vodňany – vyjádření ze dne 17.6.2011 spis. zn. LCR199/000128/201
- MěÚ Blatná, odbor dopravy – závazné stanovisko ze dne 22.6.2011 zn. MUBL 7110/2011
- E.ON Česká republika, s.r.o., Správa sítě plyn – vyjádření ze dne 20.9.2011 zn. 6129/10

Stavební úřad zajistil vzájemný soulad předložených závazných stanovisek dotčených orgánů vyžadovaných zvláštními předpisy a zahrnul je do podmínek rozhodnutí.

Stavební úřad rozhodl, jak je uvedeno ve výroku rozhodnutí, za použití ustanovení právních předpisů ve výroku uvedených.

Účastníci řízení - další dotčené osoby:

E.ON Česká republika, s.r.o., Správa sítě plynu

Vypořádání s návrhy a námitkami účastníků:

- Účastníci neuplatnili návrhy a námítky.

Vyhodnocení připomínek veřejnosti:

- Veřejnost neuplatnila připomínky.

Vypořádání s vyjádřeními účastníků k podkladům rozhodnutí:

- Účastníci se k podkladům rozhodnutí nevyjádřili.

#### **Poučení účastníků:**

Proti tomuto rozhodnutí se lze odvolat do 15 dnů ode dne jeho oznámení k odboru regionálního rozvoje, územního plánování, stavebního řádu a investic Krajského úřadu Jihočeského kraje podáním u zdejšího správního orgánu.

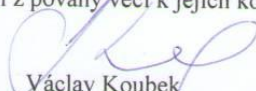
Odvolání se podává s potřebným počtem stejnopisů tak, aby jeden stejnopis zůstal správnímu orgánu a aby každý účastník dostal jeden stejnopis. Nepodá-li účastník potřebný počet stejnopisů, vyhotoví je správní orgán na náklady účastníka.

Odvoláním lze napadnout výrokovou část rozhodnutí, jednotlivý výrok nebo jeho vedlejší ustanovení. Odvolání jen proti odůvodnění rozhodnutí je nepřipustné.

Stavební úřad po právní moci rozhodnutí předá ověřenou dokumentaci žadateli, případně obecnímu úřadu, jehož územního obvodu se umístění stavby týká, není-li sám stavebním úřadem, popřípadě též speciálnímu stavebnímu úřadu.

Rozhodnutí má podle § 93 odst. 1 stavebního zákona platnost 2 roky. Podmínky rozhodnutí o umístění stavby platí po dobu trvání stavby či zařízení, nedošlo-li z povahy věci k jejich konzumaci.



  
Václav Koubek  
vedoucí odboru výstavby a ÚP  
MěÚ Blatná

**Toto oznámení musí být vyvěšeno po dobu 15 dnů.**

Vyvěšeno dne: .....

Sejmuto dne: .....

Razítko, podpis orgánu, který potvrzuje vyvěšení a sejmутí oznámení.

**Poplatek:**

Správní poplatek podle zákona č. 634/2004 Sb., o správních poplatcích položky 18 písm. a) ve výši 1000 Kč byl zaplacen dne 22.2.2012.

**Obdrží:**

Účastníci řízení podle § 85 odst. 1 stavebního zákona (územní řízení) ve smyslu ustanovení § 87 odst. 1 SZ (dodejky)

Tomáš Pálek, Láz č.p. 253, 262 41 Bohutín

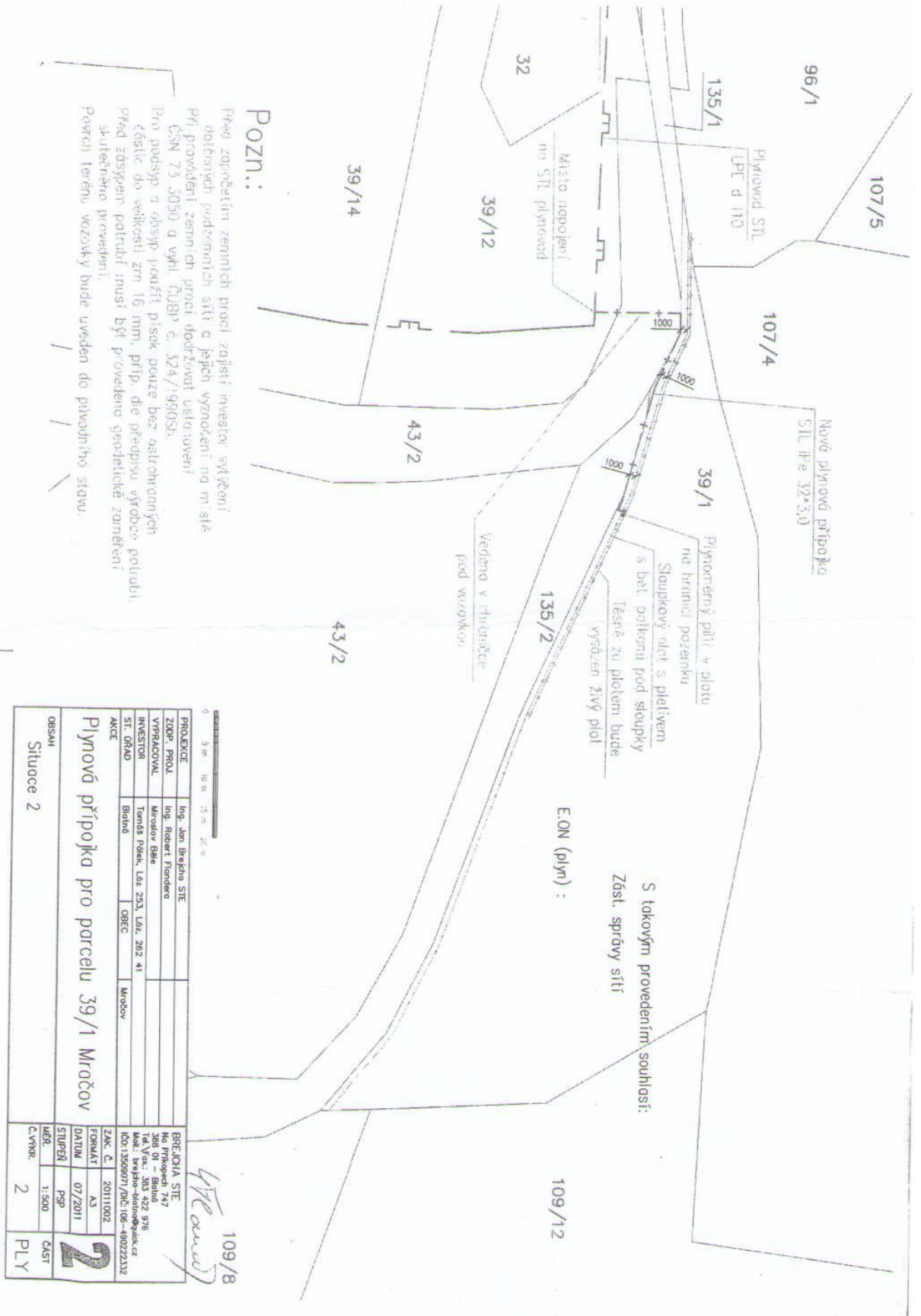
Obec Kadov, IDDS: 427b489

Účastníkům řízení podle § 85 odst. 2 stavebního zákona (územní řízení) ve smyslu § 87 odst. 1 SZ doručuje stavební úřad rozhodnutí o umístění stavby **veřejnou vyhláškou**.

dotčené správní úřady

MěÚ Blatná, odbor životního prostředí, T.G.Masaryka č.p. 322, 388 11 Blatná

MěÚ Blatná, odbor dopravy - silniční správní úřad, T. G. Masaryka č.p. 322, 388 11 Blatná



**Pozn.:**

Před zprovozněním zemních prací zajistí investiční vyřízení dotčených pozemních sítí a jejich vyznačení na m. síť. Při provádění zemních prací dohlížet Ustávkou ČSN 73 3050 a vyhl. ČÚBRP č. 324/1990Sb.  
 Pro podpis a odeslání použít písek pouze bez ochranných částic do velikosti zrn 16 mm, příp. die předpisu výrobce potrubí.  
 Před zdeskytem potrubí musí být provedeno geofyzikální zaměření skutečného provedení.  
 Povrch terénu vozovky bude uveden do původního stavu.

0 5 m 10 m 15 m 20 m		109/8	
PROJEKCE	Ing. Jan Brejcha STE	BŘEJCHA STE	No. přílohy: 1/7 Tel. Voz.: 303 422 976 Mail: brejcha-stehoudek.cz IČO: 13509071 / DIČ: 106-49022332
ZOPR. PROJL	Ing. Robert Fiodora		
VYPRACOVAL	Miroslav Běle		
INVESTOR	Tonda Pávek, Laz. 233, Laz. 262 41	Mračův	
ST. ORAD	Blatná	OBEC	
AKCE			
<b>Plynová přípojka pro parcelu 39/1 Mračův</b>			
OBSAH	Situace 2	FORMÁT	A3
		DATA	07/2011
		STUPĚŇ	PSP
		MĚR.	1:500
		C.VÝRŠK.	2
			ČÁST
			<b>2</b>